

Бандрівський М., Білик М.

НАБІР ДЕТАЛЕЙ КІНСЬКОЇ УПРЯЖІ ІЗ СІЛЬЦЯ І ПРОБЛЕМА МАРКЕРІВ “ВЕРШНИЦЬКОЇ” КУЛЬТУРИ ПОЧАТКУ РАННЬОЗАЛІЗНОГО ВІКУ НА ПІВДЕННО-ЗАХІДНІЙ ВОЛИНІ

Реферат: У статті вперше вводяться до наукового обігу матеріали з двох розораних (курганних?) поховань передскіфського часу зі Сільця на південно-західній Волині. Знахідки з цих двох комплексів – три бронзових і один залізний псалій, фалари, лунниці, хрестоподібні бляхи, десятки обіймиць, руркоподібних виробів та ін. дають підстави відносити найраніший з цих комплектів до чорногорівського часу, а пізній – до новочеркаського. У співставленні зі вже відомими в цьому районі матеріалами (частиною псалія чорногорівського типу з Городка, фаларами і металевими прикрасами вуздечки зі Снятич, парою трубчастих тримувтових псалій голіградського типу з Комарова, скарбу зі Щебречина, ґрунтового могильника в Крупах, поховання у Скірчу тощо), автори приходять до висновку про існування в даному районі Західного Надбужжя локальної групи пам'яток, яка зберігала у своїй основі головні риси вершницької культури центральноєвропейського і передкавказького типу. Тим самим автори не знаходять підтвердження припущенням польських дослідників (Е. Клошінська, С. Чопек та ін.), які вищезгадані пам'ятки Західного Надбужжя відносять до однієї зі східних груп лужицької культури.

Ключові слова: кінська упряж, початок періоду раннього заліза, вершницька культура, Західне Надбужжя.

Вступ. Предмети кінської упряжі належать до тих категорій речового інвентарю, який до останнього часу, рідко зустрічався на заході України. І якщо на Галичині та Покутті скарби із кінською упряжжю були виявлені на берегах Дністра і його притоках (Голіградський скарб, Мединя) і, навіть, на дні цієї ріки (комплект вузди із Мошанця)¹, то на землях, розташованих північніше – на крайньому уступі Подільської височини, крім трубчастого тримувтового псалія з фаларом із Підсадок біля Львова, предметів, які б відносилися до кінської упряжі, не було виявлено.



Рис.1. Карта з локалізацією пам'ятки Сілець

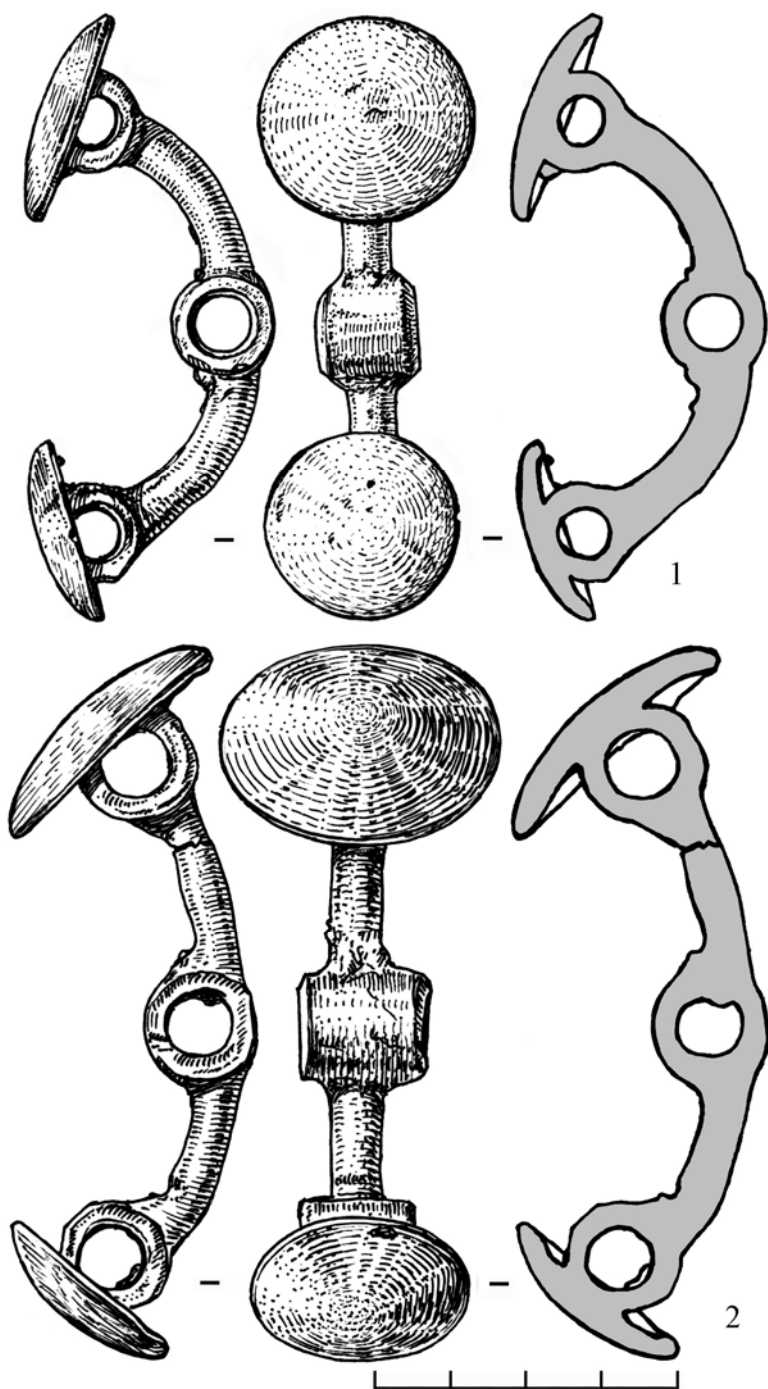
Fig.1. Map of localization of archaeological site of Silets

До останнього часу важко було навіть припустити думку, що речі подібного типу можуть бути виявлені навіть ще північніше – на Волинській височині й прилеглому до неї Волинському Поліссі – на широті Луцька, Рівного й вище, тобто у верхній і середній течії Західного Бугу, яка зараз розділена українсько-польським

кордоном (рис. 1). Але, саме в останнє десятиліття у зв'язку з програмою суцільного обстеження місцевостей на польській стороні Західного Надбужжя, в цьому районі виявлені два скарби періодів НаВЗ-НаС1, до складу яких входили бронзові овальні кільця (Щебречин),

¹ Першовідкривачі скарбу з Мошанця уточнюють, що всі без винятку елементи упряжі були виявлені лише тоді, коли через технічні причини на короткий час був понижений рівень води в Дністровському водосховищі ГЕС і саме тоді на оголеному дні ріки й були виявлені вчителем місцевої школи бронзові деталі кінської упряжі [Смірнова, Войнаровський 1994 с. 137].

фалари і металеві прикраси вуздечки (Снятичі), а також пара трубчастих тримувтових псалій голіградського типу (Комарів-поселення) і фрагмент загнутої частини такого ж псалія [Kłosinska 2007, s. 277, fig. 2, 14-15]. Ці знахідки у співставленні з матеріалами довоєнного періоду з Волинської височини, зокрема, з двома бронзовими орнаментованими овальними кільцями зі Скірча (поховання) і Пересопниці (скарб), які зараз інтерпретуються як елементи одно- або двовісного транспортного засобу, вже на рівні картографування передбачали існування в розглядуваному районі групи пам'яток з елементами “вершницької” культури [Бандривський 2011]. Ці припущення посилились, коли в цих же місцях у похованні біля с. Жуків, було виявлено п'ятигорлу велику посудину, яка дуже схожа на відому п'ятигорлу посудину типу керноса (?) з кургану Велика Олександрівка у степовій частині Правобережного Придніпров'я [Kusnierz 2010, с. 288-295]. Із розглядуваної місцевості Західного Надбужжя (Тарночин) була відома ще одна, але вже чотиригорла, посудинка, аналогі якій дослідники вбачали лише у східному напрямку [Kłosinska 2007a, s. 230, fig. 2].



← **Рис. 2.** Сілець. Два бронзових псалія з першого (раннього) комплекту
 ← **Fig. 2.** Silets. Two bronze psalias (cheek-piece) from the first (early) set

І ось, минулого року група речей “вершницького” типу із Західного Надбужжя поповнилась новою не менш цікавою пам'яткою. В листопаді 2011 р. під час сільськогосподарських робіт біля с. Сілець Турійського р-ну Волинської обл., на відстані близько 200 м східніше села, на поверхні поля виявлено бронзові й керамічні предмети з пошкодженого оранкою об'єкту (рис. 1). Частина речей – бронзові деталі кінської упряжі, була розтягнута плугом і траплялись на ділянці 6-7 м. Місце знахідки – лівий беріг р. Турія, який у цьому місці представляє собою незначне (до 1,5 м над рівнем річкової заплави) мисоподібне підвищення з легким нахилом у бік ріки. Зараз ці угіддя використовуються під пасовище, яке називають “Випас” або “Луг”. Відстань від місця знахідки до берега річкової заплави – близько 30 м. Речі з вищезгаданого скупчення першими виявили Б.В. Панасевич і В.В. Джарига, повідомивши про знахідку краєзнавцям, а ті – археологам. Розвідувальна траншея і шурфування місця знахідки, не

дали можливості виявити сліди якогось об'єкту. Вдалося зібрати лише розрізнені фрагменти ліпної амфорки пізньо- або поствисоцького часу (див. нижче),² а також один майже цілий залізний стрижнеподібний псалій трьохдірчастого типу з асиметрично розташованими отворами (рис. 7, а-б). Встановлено також, що частина бронзових предметів знаходилась у верхньому шарі сучасного ґрунту, який представлено чорноземом перемішаним з торфом.

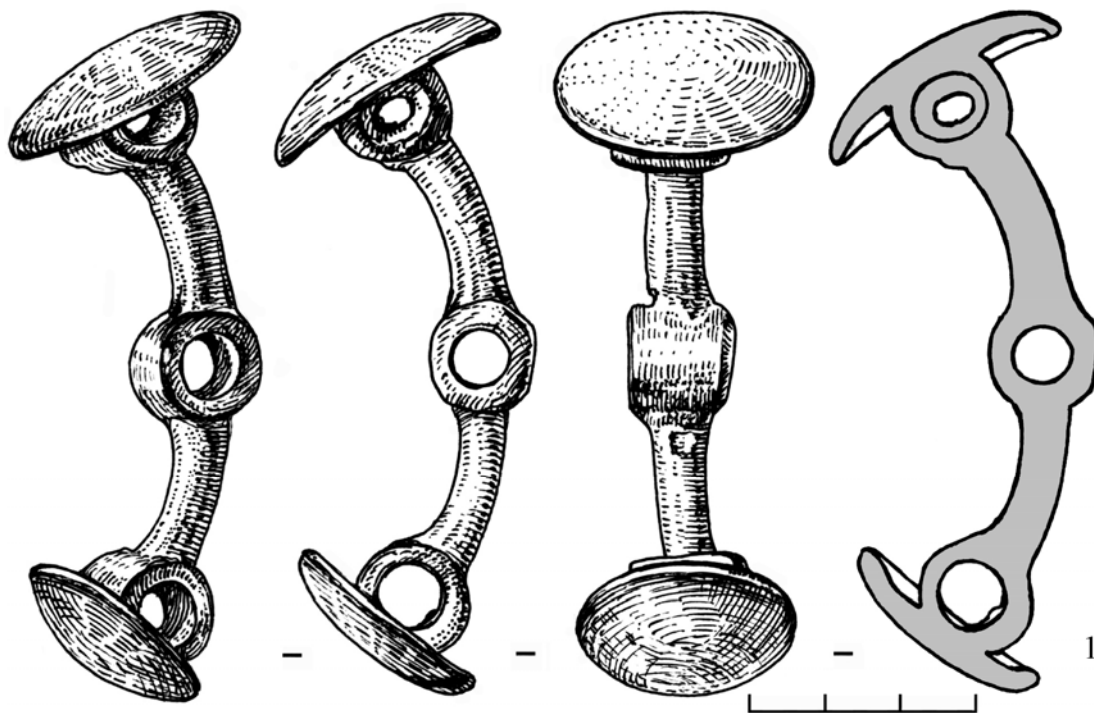


Рис. 3. Сілець. Третій бронзовий псалій з першого комплекту
 Fig. 3. Silets. The third bronze psalia (cheek-piece) from the first set

Опис знахідок.

Псалії. В уздечковому наборі зі Сільця присутні три бронзових псалія. Два з них – майже однакової форми довжиною 9,1 см (рис. 2, 2; 3). Стрижнеподібний тулуб у них є дугоподібно вигнутим назовні, без помітного згину посередині. У третього псалія тулуб вигнутий більше і також – дугоподібно (рис. 2, 1). У перших двох (великих) псаліїв верхня і нижня частини тулуба є асиметричними, оскільки завершуються різними за розміром шляпками. Елементи кріплення на сілецьких псаліях представляють собою отвори у стрижні, які на краях оторочені рурками-муфтами округлого перетину розміром 0,6-0,8 см, які розміщені в одній площині. Ані на стрижнеподібному тулубі, ні на зовнішній стороні муфт, ні на шляпкоподібних кінцях, не виявлено (типових для псаліїв подібного типу) декоративних литих елементів. Шляпки у всіх псаліїв однорідні – грибоподібні (з опуклою зовнішньою поверхнею), причому з невеликою різницею розмірів у перших двох (великих) псаліїв: верхня шляпка – діаметром 3,5 см, нижня – 2,9 см (рис. 2; 3). Натомість, у третього псалія різниця розмірів верхньої та нижньої шляпок є ще меншою: відповідно 2,9 і 2,5 см (рис. 2, 1). Всі шляпки в описаних екземплярах прилиті безпосередньо на рурки-муфти.

Деталі упряжі.

Пронизки-розподілювачі. У Сільці представлені два основних типи пронизки-розподілювачів. До першого належать чотири цільновилиті пронизки-розподілювачі круглі в

² За розповідями місцевих мешканців, в місці виявлення бронзових речей в давні часи було село, яке спалили татари. На тому місці знаходили черепки розбитої посуду і пізньосередньовічні монети.

плані з великою грибоподібною шляпкою діаметром 3,3-3,4 см у трьох великих, і 2,8-2,9 см – в меншій. Знизу до пронизок припаяно (?) по кільцю діаметром 2,0 см. Висота трьох великих пронизок-розподільчів – 1,9 см (рис. 4, 3), і 1,1 см – меншій (рис. 4, 1). У кільцях, які прикріплені знизу до шляпок невисокими “ребрами”, утворені чотирикутні отвори для протягування через них ременів.

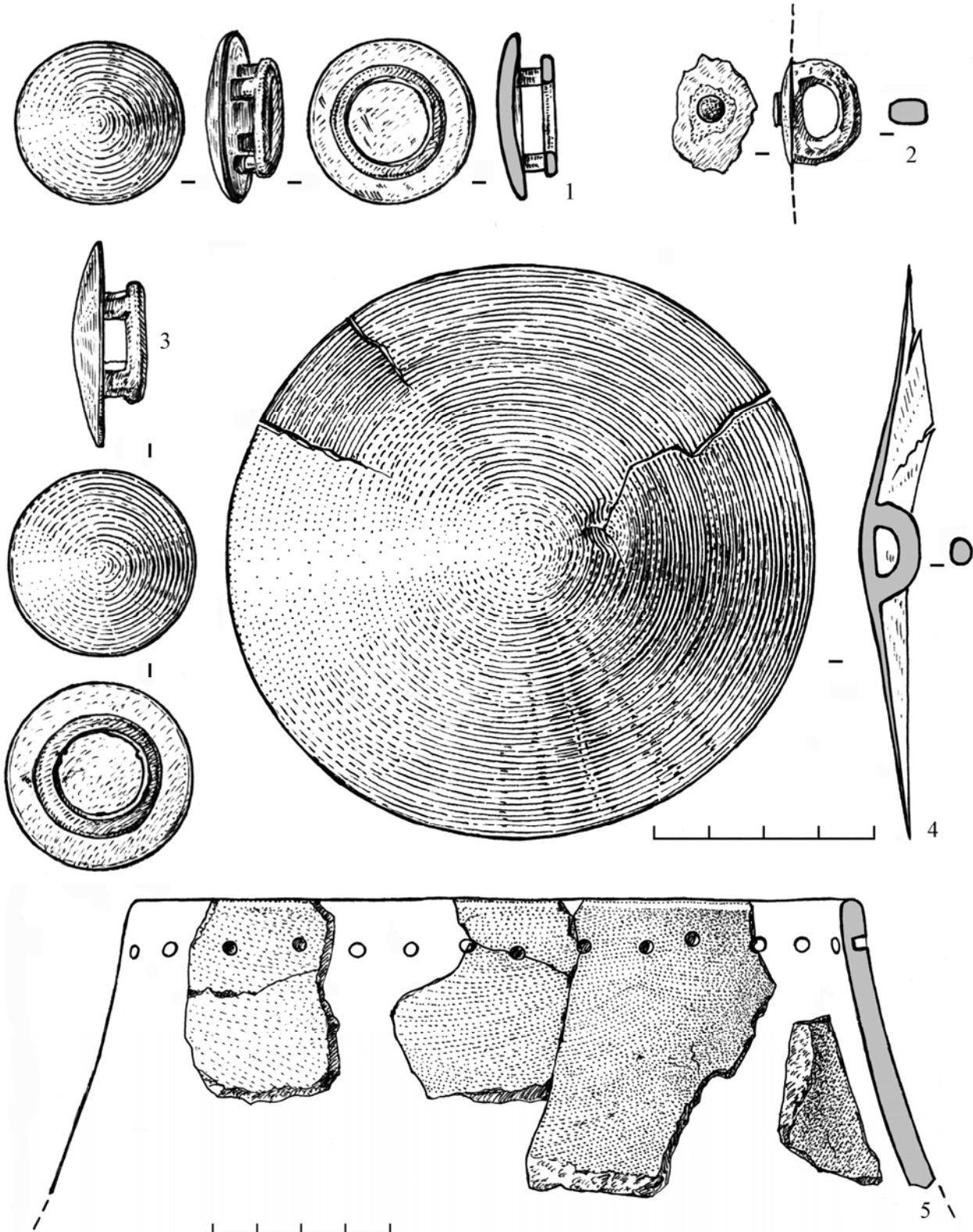


Рис. 4. Сілець: 1-3 – круглі розподільчачі ременів; 4 – бронзовий фалар; 5 – фрагменти ліпної посудини

Fig. 4. Silets: 1-3 – round belts' dividers; 4 – bronze falar; 5 – fragments of ceramic vessel

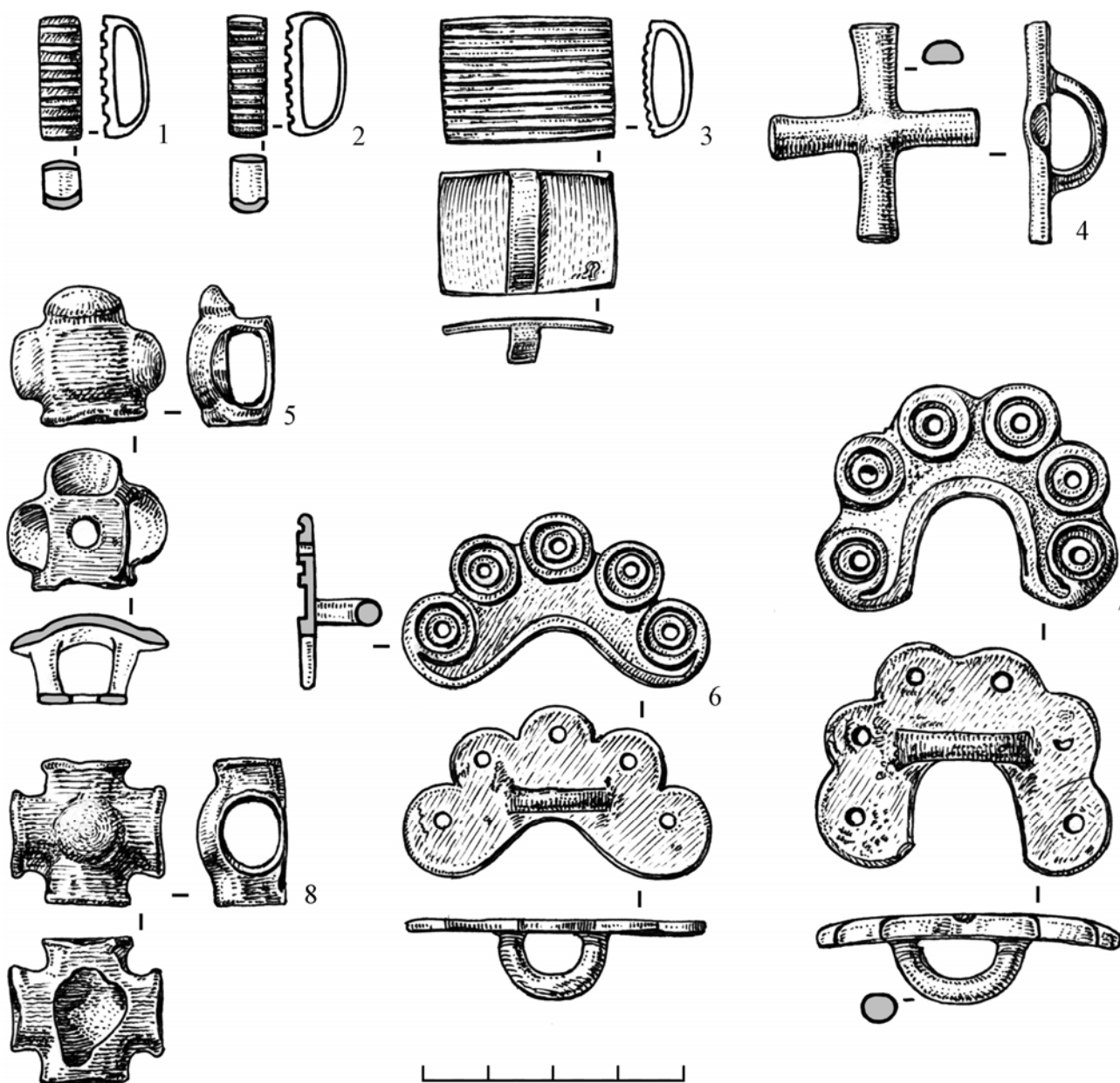


Рис. 5. Сілець: 1-3 – бронзові обіймиці; 4 – хрестоподібна нашивна бляха; 5, 8 – хрестоподібні розподілювачі ременів; 6-7 – лунниці

Fig. 5. Silets: 1-3 – bronze clips; 4 – cross-like sewed plate; 5, 8 – cross-like belts' dividers; 6-7 – lunnycias

До другого типу відносимо хрестоподібні рурчастого типу пронизки для перехрещених ременів. Найвні у двох видах. Перший – пронизки, у яких одне з рамен ніби урізане. Представлені двома екземплярами. Їх розміри 2,4-2,1 см і 2,5×2,2 см (рис. 5, 5). Другий вид – рівнораменної в плані форм зі рурко-муфтоподібними кінцями. Вціліло три екземпляри. Краї муфт овальні в перетині й додатково оконтурені рельєфними пружками. Розміри цього виду пронизок майже 2,3 см (рис. 5, 8).

Бронзові обіймиці шкіряних ременів. Представлені двома видами. До першого з них відносимо обіймиці з прямокутним плавнотупоклим щитком розміром 2,5×1,9 см з горизонтальними рядами рифлених ліній на зовнішній стороні. Збереглося 15 екз. цього виду (рис. 5, 3). З внутрішнього боку щитка з двох країв, посередині, існує видовжена суцільновилита петелька тої ж товщини. До другого виду ремінних обіймиць відносимо 43 екз., які

від усіх інших відрізняються своїми видовженими пропорціями. На вузькому продовгуватому щитку також присутній декор у вигляді паралельних ліній, але вони ледь більші за розміром і виготовлені у глибшому рельєфі. Розміри цих вузьких обіймиць – 1,9×0,6 см (рис. 5, 1). З внутрішнього боку їхні краї з'єднані вузькою петелькою такої ж висоти, як і рельєфний щиток. Можна припустити, що вузькі рифлені обіймиці слугували розподільвачами між великими обіймицями з широкими рифленими щитками (рис. 5, 3).

Пронизка хрестоподібна. Одна ремінна пронизка розміром 3,2×2,2 см має вигляд рівнокінцевого хреста з ледь помітно розширеними кінцями рамен (рис. 5, 4). З протилежного боку до середини двох рамен прикріплена петелька висотою 0,9 см і шириною отвору 0,9 см.

Лунниці. Дві бронзові литі лунниці – велика (рис. 5, 7) і менша (рис. 5, 6) належать до одного типу, який, виходячи з їхньої форми, може бути визначений як “омегоподібний”. Характерною особливістю розглядуваних лунниць є їх ажурні щитки. На великій лунниці 4,5×3,9 см по зовнішньому периметру симетрично розташовані шість концентричних фігур, причому кожна – з наскрізним отвором у центрі. Зовнішні кінці вигнутої омегоподібної дуги плавно переходять у концентричні кільця. На зворотній стороні лунниці існує поперечна петля довжиною 2,0 см і висотою 1,1 см відлита одночасно зі щитком. У меншій лунниці розміром 4,1×2,8 см, яка має вдвоє тонший щиток, на зовнішній дузі розташовано п'ять концентричних фігур з наскрізними отворами в центрі кожної з них. На зворотній стороні лунниці існує поперечна петелька (рис. 5, 6).

Фалар. Бронзовий нашивний фалар круглої в плані форми діаметром 10,3 см з гладким слабоконічним у перерізі щитком (рис. 4, 4). Зовнішня поверхня старанно відполірована, внутрішня – шорстка. З внутрішнього боку є напівовальна петелька, зроблена з товстого привареного стрижня діаметром 0,4 см. Від країв до центру щитка відходять кілька тріщин – слідів від проламування (під тягарем каміння в засипці, ґрунту або ж тиску на фалар ґрунту від проходження поверх сільгосптехніки). Особливістю даного фалара є також те, що він надзвичайно тонкий. Приміром, на краях його товщина складає не більше 1/3 мм. Лише, наблизившись до центру, товщина фалару доходить до 1 мм (рис. 4, 4). Фрагменти, можливо, ще одного бронзового фалара, збереглися у вигляді масивного вушка довжиною 1,9 см із залишками прикріпленого (або ж вилитого разом з ним) слабовипуклого щитка (рис. 4, 2). Незрозумілим залишається призначення залізного стрижня, який виступає над зовнішньою поверхнею цього погано збереженого щитка фалара. Судячи зі слідів залізного окислу довкола стрижня, в даному місці могла бути прикріплена якась декоративна залізна пластина округлої форми.

Руркоподібні вироби від декорування ременів вуздечки. Серед елементів кінської вузди із Сільця, виділяються своєю кількістю, і, як видається, незвичністю (для вузди досліджуваного періоду), набір бронзових руркоподібних виробів (рис. 6). Як припускаємо, саме чотирикутними пластинами з бронзової жести “обгорталися” ремені вуздечки для їх захисту від рубаючих і ріжучих ударів противника.³ Руркоподібні обкладки із Сільця розділяємо, за довжиною, на п'ять видів: перший – обкладки довжиною 14,5-15,0 см (4 екз.); другий – довжиною 6,2-6,7 см (3 екз.); третій – довжиною 4,5-5,6 см (7 екз.); четвертий – довжиною 3,6-4,6 см (17 екз.); п'ятий – довжиною 2,4-2,8 см (5 екз.). Всього 36 руркоподібних предметів із гладкою поверхнею. На двох з них, які представляють собою найкоротші екземпляри, нанесено не то знаки, не то орнамент у вигляді ялинкоподібних фігур: на першій з них – їх чотири (рис. 8, 2), на другій – одна (рис. 8, 1). Майже всі

³ Позбавивши вершника можливості управляти конем, його, тим самим, змушували спішитися і продовжувати вести бій вже в інших умовах, які потребували вже іншого озброєння й іншого хисту, аніж вершницьке екіпірування і відповідні навички. На одній з руркоподібних виробів зі Сільця з-під яскраво-зеленої патини проглядаються сліди ковзаючого (зрикошеченого – ?) сильного рубаючого удару, який покритив і дещо прогнув до середини поверхню металевго виробу, залишивши на ньому глибокий слід.

руркоподібні вироби мають сильно або дуже сильно відполіровану (місцями – до блиску) поверхню, що служить додатковим доказом використання їх у найбільш рухомих частинах кінського спорядження. Описувані рурки овальні й ледь приплюснуті в перерізі, в середньому, $1,1-1,2 \times 0,7-0,8$ см, місцями простежено з'єднання кінців рурочок одна в одну, хоча непоодинокими є і випадки, коли обидві половинки руркоподібного елемента старанно підігнані під кінці інших таких же руркоподібних виробів (рис. 6).

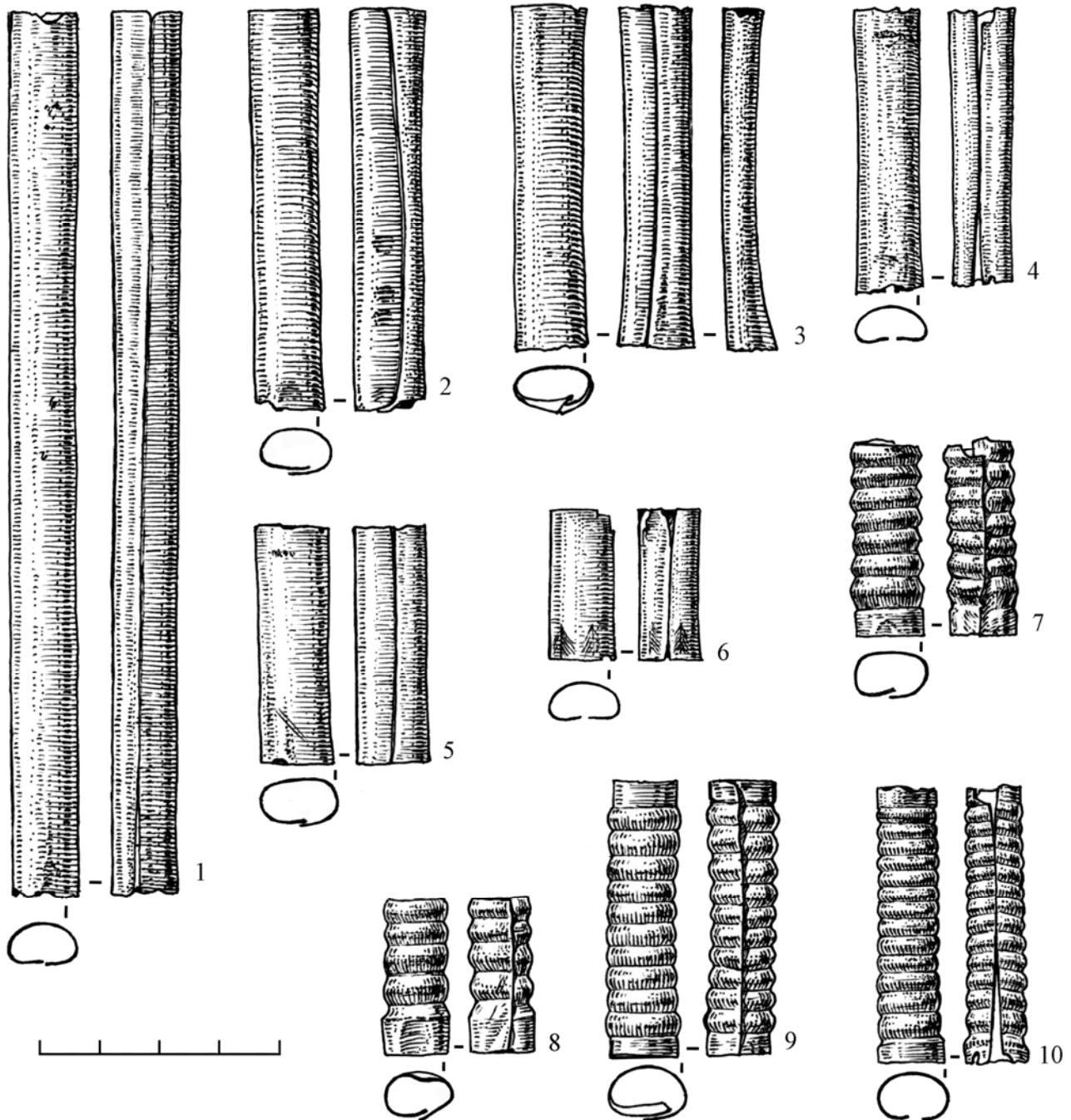


Рис. 6. Сілець: бронзові руркоподібні вироби з гладкою (1-6) і гофрованою (7-10) поверхнями з першого комплекту

Fig. 6. Silets. Bronze tube-like artifacts with smooth (1-6) and corrugated (7-10) surfaces from the first set



← **Рис. 7.** Сілець. Залізний стрижнеподібний псалій

← **Fig. 7.** Silets. Iron stab-like psalia (cheek-piece)

У вуздечковому наборі із Сільця присутні також руркоподібні деталі іншого – гофрованого виду, поверхня яких вкрита глибоким вертикальним рифленням. Рурки такого виду можна розділити на дві групи. Перша – екземпляри з дуже глибоким рифленням (п'ять екз. довжиною 4,1-4,5 см и два екз. довжиною 2,5-3,1 см; розмір отворів 1,1-0,8 см). Частина рурочок на кінцях має короткі розширені випуски без рифлення (іноді зі слідами затискання), які призначались, можливо, для закріплення в них кінців других руркоподібних виробів (рис. 6, 7-10). Усі руркоподібні предмети із Сільця викуті із надзвичайно тонких і дуже міцних бронзових пластин, товщина яких не перевищує 1/3 і, навіть, 1/4 мм (!). Зовнішні краї у цих руркоподібних предметів за товщиною нагадують ледь притуплені леза ножа. В цьому вбачаємо ще один доказ того, що руркоподібні обкладки ременів вуздечки були не декором, а виконували захисну функцію захищаючи шкіряну основу від рубаючих і ріжучих ударів зброї противника.

Фрагменти керамічної посудини. Виявлені разом з бронзовими деталями кінської упряжі фрагменти кераміки, походять від невеликої амфорки пізньо- або поствисоцького типу (рис. 4, 5). Посудинка, судячи з усього, могла мати плавнобіконічні бочки, які переходили у високе циліндричне, дещо звужене вгорі, горло діаметром до 20 см. Вінця амфорки майже прямі, зі зовнішньої сторони під краєм збереглися псевдопроколи, товщина стінок майже однакова: 0,7-0,8 см. Випал рівномірний, поверхня всередині й зверху однакового темно-сірого кольору, старанно заглажена, зі середини трохи підлискована. В глиняному тісті домішки дрібної товченої жорстви і мало шамоту (рис. 4, 5).

Аналіз матеріалу.

Псалії зі Сільця мають певну схожість зі псаліями типу Сержень-Юрт зі Східної Європи і Північного Кавказу [Вальчак и др., 1996, с. 23-44]. Наприклад, сілецькі псалії є подібними до псаліїв з кубанського могильника Пшиш I (п. 51), які в класифікації К. Метцнер-Небелсік виділені в тип А-VI [Metzner-Nebelsick 2002, S. 215, Abb. 97; S. 218, Abb. 100]. У більш детальній класифікації С. Вальчака, яка враховує ознаки псалій і розгалужені їх різновиди, найбільш подібні (до псалій зі Сільця) екземпляри зараховано до типу 1 “Сержень-Юрт” [Вальчак 2009, с. 59-60]. Дослідники припускають, що псалії типу Сержень-Юрт відносяться до розвинутого етапу чорногорівської культури [Вальчак и др. 1996, с. 23-44]. Велику схожість сілецькі псалії мають і з цілою низкою центральноевропейських псалій, в основному із Середнього та Верхнього Подунав'я. Наприклад, з псаліями із угорських місцевостей: Дінніеш та з комітату Толна [Gallus, Horvath 1939, Taf. I, 1, 9-10], а також з Штайнкірген (Німеччина) і Гаслау-Регельсбрун (Австрія) [Holste 1940, 9, Abb. 2, 10-16; Metzner-Nebelsick, 2002, S. 220, Abb. 110, 3, 5]. Трьохрурчасті псалії з орнаментованими на краях грибоподібними шляпками відомі з поховання 6 Штілфрідського могильника [Kaus 1984, 6; 1988-1989, S. 247-257].

На відміну від наведених вище аналогій⁴, псалії зі Сільця мають не коліноподібний, а дугоподібний вигин стрижня. Крім того, на муфтах екземпляру зі Сільця відсутні

⁴ Зокрема до виділених С.Б. Вальчаком, В.І. Мамонтовим і А.А. Сазоновим псаліям типу Сержень-Юрта [Вальчак, 2009, с. 59-62].

декоративні вилиті елементи у вигляді рельєфних дисків, а головно – ніде, окрім Сільця, не траплявся псалій з майже однаковим розміром обох грибоподібних шляпок-завершень (рис. 2, 1). Мову тут слід, очевидно, вести про локальну (і хронологічну – ?) лінію розвитку цього – комишувахського або ж сержень-юртівського типу псаліїв на крайньому заході Українського Лісостепу – в Західному Надбужжі.

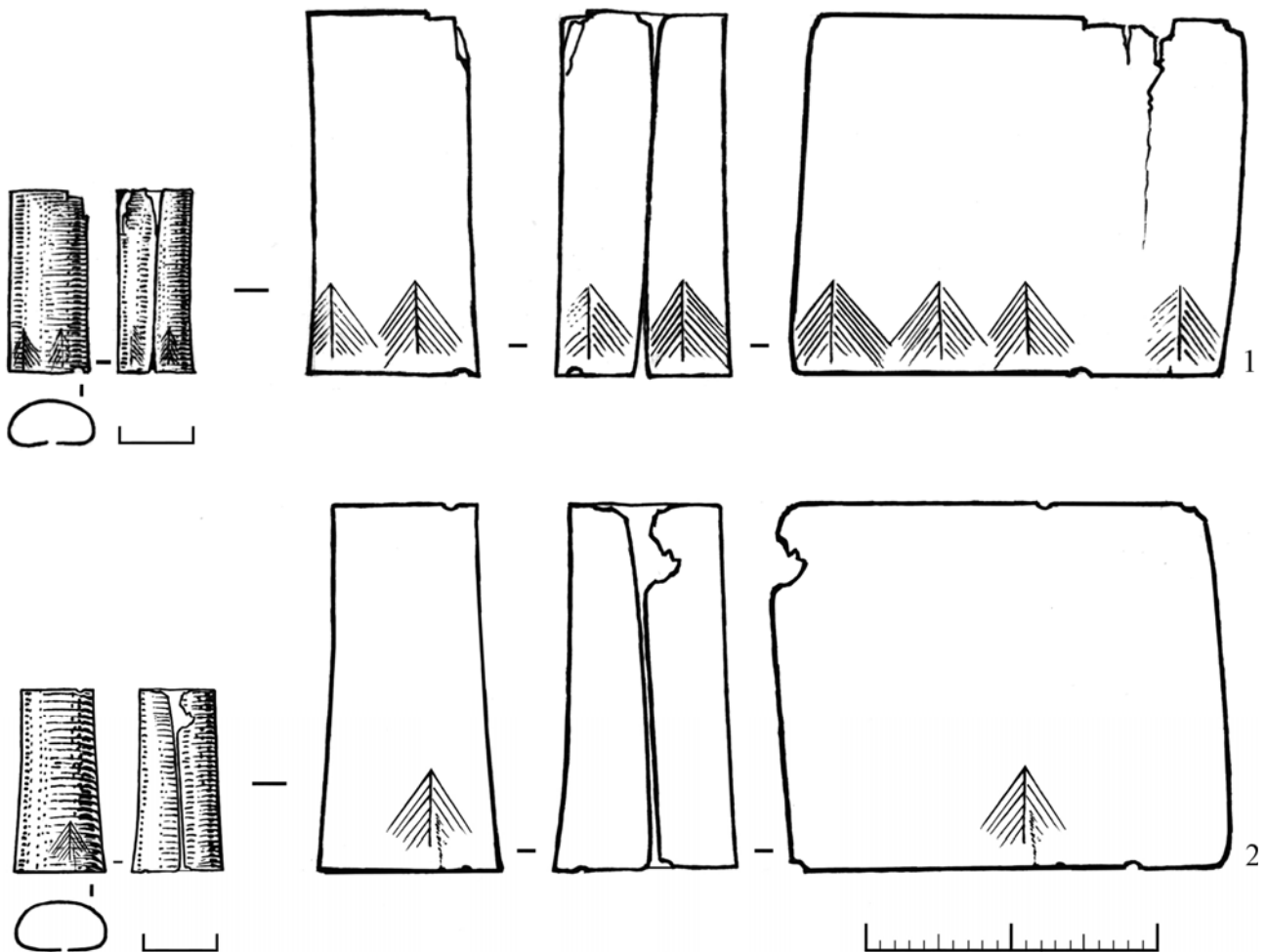


Рис. 8. Сілець. Загальний вигляд та розгортка двох бронзових обкладинок ременів упряжі

Fig. 8. Silets. General view and net of two bronze plates from belts of horse tack

Окремі дослідники, визнаючи за трьохмуфтовими бронзовими псаліями типу Сержень-Юрт, Черногорівка, Мала Цимбалка центральноєвропейське походження, все ж допускали появу їхніх прототипів (кістяних зразків типу Усатова, Жирноклеєвського-2 и Веселої Долини) в степах Південно-Східної Європи. І вже звідси, потрапивши в Середнє і Верхнє Подунав'я, вони, нібито, послужили основою для місцевих бронзових модифікацій [Вальчак и др. 1996, с. 38]. Проте, існує й інша точка зору В.Г. Котовича, який виводив трьохмуфтові псалії (цимбальського типу) із Закавказзя, покликаючись на існуючі тут ще з XII-XI ст. до нар. Хр. стрижнеподібних напускних псаліїв з грибоподібними шляпками на обох кінцях тулуба і з трьома отворами, які розміщені в різних площинах [Мартиросян 1964, табл. XIII, 8-9; Джафаров 1993, с. 198-199, рис. 6, 1; рис. 7, 6; Дударев 1999, с. 140].⁵

⁵ С.А. Дударев особливо підкреслює, що у невеликої серії знахідок таких псаліїв, які зберігаються в Ечмиадзинському музеї у Вірменії, крайні отвори, які розміщені під шляпками, практично оформлені вже у вигляді невеликих муфт, а центральний отвір має муфтоподібні виступи по бокам [Мартиросян 1969, табл. X, 1-3; Дударев 1999, с. 160]. Та й сам Олексій Іванович, будучи

Припускаємо, що в питанні про генезис псалій типу Комишуваха (Сержень-Юрт – Комишуваха, за С.А. Дударевим [1999], Сержень-Юрт – за С.Б. Вальчаком [2009], слід виділити, щонайменше, два аспекти: перший – технологічне вирішення (місце і час появи рурчасто-муфтового типу псалія) і другий – оздоблення його кінців великими грибоподібними шляпками. Враховуючи повну відсутність у центральноевропейських матеріалах слідів появи і ранніх етапів розвитку рурчасто-муфтових псалій (вони з'являються ніби раптово в різних місцях Середнього і Верхнього Подунав'я не пізніше початку періоду НаВЗ – друга половина X ст. до нар. Хр.)⁶ і, натомість, безсумнівні сліди існування прототипів схожих псалій у Закавказзі вже у XII-XI ст. до нар. Хр., дозволяє, як припускаємо, вважати рурчасто-муфтову систему псалій привнесеною до Центральної Європи ззовні. Чи було це Закавказзя? Можливо, але необов'язково. Міг існувати й інший напрямок поширення цих технологічних знань. Вкажемо лишень, що час появи на землях сьогоднішньої Угорщини псаліїв типу Комишуваха точно збігається з часом зникнення у Верхньому Потиссі культури Гава, а у Верхньому Придністров'ї – голіградської культури та появи на її колишній території таких пам'яток, як ранні комплекси “Михалківського скарбу”, які представляють собою цілком інше (прийшло ззовні – ?) етнокультурне середовище. Це ж населення, можливо, залишило і Мошанецький скарб, який виявлено лише за 30 км від відомо всім Михалкова.

Натомість, другий аспект – оснащення кінців трубчасто-муфтових псалій великими грибоподібними шляпками, можливо, слід пов'язувати саме з центральноевропейськими областями. Для чого були призначені на псаліях ці великі шляпки? Адже вони не відігравали якоїсь функціональної ролі в системі кріплень. Але, все ж таки, для чогось їх робили такими великими і спеціально розвернутими в один бік. Більше того, стрижнеподібному тулубу спеціально надавали кут (коліноподібний або у вигляді дуги, як у Сільці), щоби кінці псалій з опуклими шляпками були розвернуті назовні.⁷ Нас зацікавила старанно відполірована поверхня грибоподібних шляпок на псаліях зі Сільця, яка, навіть будучи на сьогодні покритою патиною, все ж продовжує зберігати свої дзеркальні властивості. Сліди дуже старанного полірування збереглися і на зовнішній поверхні фалара (рис. 4, 4) а також на чотирьох круглих пронизках-розподільвачах із Сільця. Величина опуклих кінців на псаліях зі Сільця була, мабуть, зумовлена бажанням отримати якомога більшу площу відсвічування, тобто дзеркальних можливостей їхньої поверхні. Чи робилось це з метою декору? Навряд чи, оскільки добре відомі майстерно прикрашені великі шляпки центральноевропейських псаліїв за допомогою різьблення, інкрустації або ж прорізними елементами. Тут, мабуть, було щось інше. Тут міг бути задіяний: 1 – магічний аспект (віра в те, що відбиваючі майже дзеркальні властивості відполірованих шляпок псаліїв та інших блискучих поверхонь – фаларів, пронизок-розподільвачів з круглими опуклими голівками – зможуть вберегти і коня, і вершника від ворога. Схожим віруванням (в захисні властивості блискучих поверхонь) є велика кількість прикладів. У пізніший період ті ж апотропейчні функції “перебрали” на себе

палким прибічником степової складової “кочівницького комплексу”, визнавав закавказьке походження псаліїв типу Цимбалка [Тереножкин 1976, с. 160].

⁶ Притримуємося загальноприйнятої на сьогодні хронологічної схеми для центральноевропейських областей за Хр. Пеа [1998] і М. Траксиллом [2004], в якій період НаВЗ охоплює відрізок часу, приблизно 950/920-820 рр. до нар. Хр. Крім того дослідженнями останніх років встановлено, що круг форм періоду НаВ2 носить локальний характер, а це не дає можливості використовувати їх для міжрегіональних хронологічних побудов. Виходячи з цього, зараз більшість дослідників у своїх періодизаціях ступінь НаВ2 **не використовують**. [див.: Pate, 1998, с. 299 і далі; Кобаль 2006, с. 95].

⁷ Те, що така вигнутість стрижня псалій не пов'язана безпосередньо з управлінням вуздою, доводять такі ж тримувові псалії цимбальського типу з прямим стрижнем. Іншими словами, можна припустити, що вигнутість псалій комишувахського/сержень-юртівського типу, була зумовлена аніж не функціональними потребами.

кістяні наверхники псаліїв у вигляді головок т.зв. грифо-баранів, очі в яких ніби “захищені” вигином рогу.

І другий аспект появи великих, старанно відполірованих грибоподібних шляпок псалій: візуально-функціональний, який полягає в тому, що яскраві відблиски світла від опуклих кінців псалій, фаларів та ін., могли спрацьовувати як відволікаючий момент, наприклад, могли мати вплив на точність прицільної стрільби з лука по вершнику. Тим більше, що мова йде про ціль, яка швидко рухається. Тому яскраві відсвічування від начищених до блиску металевих елементів, могли так би мовити “збивати приціл”, підсвідомо відволікаючи на себе увагу і не дозволяючи на ній сконцентруватися.⁸

Деталі фурнітури.

Круглі в плані, пронизки-розподільвачі для перехрещених ременів упряжі зі Сільця, які мають неорнаментоване, але старанно відполіроване грибоподібне завершення, подібні на такі ж (за функціональним призначенням) вироби з пох. 51 кубанського могильника Пшиш I. Єдина відмінність проглядається лише в оформленні основи для переборок: на екземплярі з Пшиш I (п. 51) воно підквадратне [Сазонов 1995, с. 100, рис. 3; Metzner-Nebelsick 2002, S. 250, Abb. 121, 3], а на пронизках зі Сільця – кільцеподібне (рис. 4, 1, 3). Найближчою до Сільця територіальною аналогією є також чотири бронзових, майже ідентичної форми, пронизки-розподільвачі зі скарбу в Перемишлі у верхів'ях Сяну.⁹ Вони дещо більшого розміру і датовані К. Москвою та ін. дослідниками дуже раннім часом: IV періодом епохи бронзи, а К. Метцнер-Небелсік періодами BrD-HaA1 [Moskwa 1976, s. 263-264, rys. 51, c; Metzner-Nebelsick 2002, S. 308, Abb.143], що при такому датуванні може розглядатися як свідчення дуже раннього поширення в Північному Передкарпатті біля витоків Дністра і Сяну даного типу упряжної фурнітури.

Більшої схожості круглі пронизки-розподільвачі зі Сільця мають з такими ж пронизками з кургану в Печ-Якабхедь (Угорщина), у яких нижня основа також оформлена кільцем [Махортых 2003, с. 106, рис. 34, 6-8]. Певну подібність із сілецькими екземплярами мають три круглих пронизки з пох. 2 кургану 8 біля с. Бирюкове, які супроводжувались парою псалій чорногорівського типу [Махортых 2003, с. 76, рис. 4, 4-6].

Паралелі до хрестоподібних блях із Сільця (з чотирма рурками для ременів) можна вказати на Кубані в пох. 3 могильника Пшиш I [Сазонов, 1995, с. 100, рис. 3], які також супроводжувались парою типово чорногорівських псалій, що є дуже схожими на мошанецькі. Також і в самому Мошанецькому скарбі присутні майже аналогічні, за зовнішніми параметрами, предмети, які дослідники назвали “хрещаті бляхи для фіксації вуздечкових перехресних ременів” [Смірнова, Войнаровський 1994, с. 138, рис. 3, 3; с. 139]. Екземпляри зі Сільця від мошанецьких “хрещатих блях” відрізняє лише відсутність наскрізного отвору в центрі на лицевій стороні виробу (рис. 5, 8). Значно більше є аналогій до сілецьких розподільвачів ременів, які мають опуклі й округлі кінці рамен (рис. 5, 5). Вироби такого типу помітно сконцентровані на північно-західному Передкавказзі, Кубані, Придніпров'ї та у Верхньому Подунав'ї [Metzner-Nebelsick 2002, S. 332, Abb.155]. Екземпляри зі Сільця відрізняються, щоправда, одним вкороченим краєм, який нібито, пристосований для прикріплення (до подібного за розміром і також рурчастого) предмету (рис. 5, 5).

Прямі аналогії вузьким рифленим обіймицям зі Сільця (рис. 5, 1), можемо вказати як у південно-східній Паннонії, Штілфрідському могильнику, Карпатському регіоні [Metzner-

⁸ Невідомо також, як поводити себе коні ворога, коли їм назустріч з шаленою швидкістю неслися конячі морди з яскраво блискучими елементами обладунку. Якщо такий “психологічний вплив” мав місце, то його слід враховувати при поясненні тенденції до збільшення розмірів блискучих грибоподібних кінців на псаліях та на фурнітурі.

⁹ До складу скарбу в Перемишлі, окрім інших речей, водив також бронзовий однушквий кельт приземкуватих пропорцій [Moskwa 1976, s. 263-264, rys. 51, d], форма якого, на наш погляд, більше тяжіє до форм виробів, типових для кінця HaB1-HaB3.

Nebelsick 2002, S. 305, Abb. 140, 7; S. 306, Abb. 141, 7], так і східніше. Наприклад, в пох. 3 кургану 3 Слободзеї в Нижньому Придністров'ї, біля черепа і верхньої частини лівої руки розчищено вісім дуже схожих цільно-литих обіймиць видовженої прямокутної форми з глибоким лінійним рифленням на лицевому боці [Яровой и др. 2002, с. 299, с. 301, рис. 9, 2-11; Махортых 2003, с. 35]. Прямі аналогії таким рифленим обіймицям дослідник вбачає на Кавказі, у пох. 9-8 ст. до нар. Хр. з Адигеї (могильники: Фарс пох. 9; Кочіпе пох. 28) і Кабардино-Балкарії (с. Герменчик) [Батчаев 1985, табл. 6, 14; Ловпаче 1991, с. 83, рис. 9; Махортых 2003, с. 35]. Натомість, до численної групи прямокутних у плані великих обіймиць зі Сільця (рис. 5, 3), можемо вказати лише одну віддалену паралель – зі с. Бачка в Середньодунайській низовині, між Тисою і Дунаєм. Однак, щиток у тутешньої пронизки, на відміну від сілецьких, позбавлений рифлення [Chochogowski 1993, s. 90, рис. 7, F-1].

Лунниці. Серед деталей упряжі зі Сільця, дещо несподіваними видаються лунниці, які, судячи з усього, походили з другого, дещо пізнішого за часом, комплекту. На сьогоднішні це – перша знахідка даного типу лунниць у Правобережній Україні. Вони, як звичайно, “побудовані” за омегоподібною схемою і різняться між собою лише кількома малозначимими деталями. Близькі за типом лунниці супроводжують, як правило, вузdechкові комплекси, які включають вже двокільцеві вудила (пох. 36 могильника 1 на КМФ; курган 46 в ур. “Клади”; пох. 9 і пох. №35 могильника Фарс; Кочіпе-33, Кочіпе, пох. 5, 30; могильник біля х. Кубанського; із Казазовського могильника 3, а також в кургані 2, гр. 3 в Геленджикському дольмені [Дударев 1999, с. 375, рис. 147, д; с. 329, рис. 101, 16; с. 327, рис. 99, 3; с. 323, рис. 95, 3; с. 321, рис. 93, 4; с. 317, рис. 89, 3; с. 313, рис. 85, 2; с. 289, рис. 61, 5; с. 282, рис. 54, 8].

Із територіально близьких аналогій до лунниць зі Сільця (рис. 5, 6-7), назвемо таку ж за композицією ажурну бляху з поховання біля с. Квітки в Пороссі [Ковпаненко, Гупало 1984, с. 39-58], а також одну з нечисленних центральноєвропейських паралелей – лунницю аналогічного типу з Південно-східної Угорщини. Причому, в кожному з п'яти кружечків на тамтешньому екземплярі, в центрі присутні наскрізні отвори, як і на лунниці зі Сільця [Metzner-Nebelsick 2002, S. 305, Abb. 140, 4]. Загалом, лунниці розглядуваного омегоподібного типу, як свідчить більшість матеріалів, використовували у Центральній і Східній Європі не пізніше HaC1 (тобто, з кінця IX – поч. VIII ст. до нар. Хр.) [Metzner-Nebelsick 2002, S. 354, Abb. 163]. Тобто, за логікою, обидві лунниці зі Сільця, в такому випадку, мають бути синхронні вузdechковому комплексу якщо не Голіград, то, принаймні, вудилам зі Сокільця та кургану з Лоївців (розкопки Л. Крушельницької). У всякому разі сілецькі лунниці могли входити до одного комплекту зі стрижнеподібними залізними трьохдірчастими псаліями (рис. 7, а, б), які однозначно є пізніші за бронзові псалії комишуваського типу та інші бронзові речі з цієї ж пам'ятки. Виходячи з цього, можна зробити припущення, що знахідки зі Сільця не є якимось одним гомогенним, за своєю природою, комплексом, а включають розрізнені матеріали з двох різних комплектів, які репрезентують різні хронологічні періоди – чорногорівський і новочеркаський.

Інші речі зі сілецького місцезнаходження, не мають таких вузьких і відносно добре датованих аналогій. Наприклад, для фалара з гладким щитком зі Сільця існує багато паралелей у пам'ятках кінця бронзового – початку ранньозалізного віків. Так, схожий, як за формою, так і розміром, але золотий фалар, відомий з Михалківського “скарбу” [Nadaczek 1904, tab. VI, 1], зокрема серед комплектів виділених у горизонт Михалків II, який датовано періодом HaC1a (кін. IX – перша половина VIII ст. до нар. Хр. [Бандрівський, Крушельницка 2012, с. 101-102, іл. 1, 1]. Схожим за формою є також бронзовий фалар із Підсадок біля Львова, який супроводжувався бронзовим трьохмуфтовим псалієм голіградського типу (близький до цимбальського). Фалар із Підсадок, хоча й має гладкий і неорнаментований щиток, але так само, як і михалківський та сілецький екземпляри, має на внутрішньому боці прикріплене спеціальною заклепкою вушко [Zurowski 1949, tab. XL, 8]. Територіально близькими (з огляду на технологічне вирішення) аналогіями до сілецького

фалару є нещодавно виявлені нашими польськими колегами, три бронзових орнаментованих фалара зі Снятич (близько 70 км від Сільця, але – з польського боку сучасного кордону), які супроводжувалися руркоподібними деталями від декорування ременів упряжі [Kłosinska 2008, s. 267, Abb. 2, 1-3]. У Верхньому Придністров'ї (яке з півдня прилягає до Верхнього Надбужжя) фалари великих і середніх розмірів були поширені ще в період НаА (скарби в Грушці і Баличах) та в періоді НаВ1 (пізньоголіградський скарб з Неділиськ, поблизу Львова). Однак, приналежність усіх цих верхньодністровських бронзових фаларів пізнього періоду епохи бронзи саме до реманенту кінської упряжі (в якості оздоб – ?), поки що, не доведена.

Аналогії руркоподібним оздобам ременів зі Сільця, знаходимо лише серед територіально найближчого скарбу – зі Снятич [Kłosinska 2008, S. 267, Abb. 2, 1-3], до складу якого входило 9 бронзових дещо сплюснених рурок від декорування шкіряних ременів. Усі такі рурки зі Снятич орнаментовані групами з паралельних ліній. Що цікаво: довжина і ширина цих металевих рурок зі Снятич аналогічна до розмірів таких же предметів зі Сільця. Відмінність між ними полягає лише в тому, що рурки зі Снятич призначались для декорування лише лицевої частини шкіряних ременів, тоді як зі зворотного боку краї цих рурок були загнуті. Виходячи з того, що рурки зі Снятич були різних розмірів, а деякі з них навіть мали дугоподібно вигнуту форму, Е. Клошінська припустила, що вони знаходились на різних ділянках ременів, але лише на кінській голові. Наприклад, виділені нею дугоподібно вигнуті рурки, на її думку, розташовувались поперек чола або в інших місцях конячої морди [Kłosinska 2008, s. 287-288, гус. 6].

У нашому випадку (Сілець) руркоподібні вироби, не з однієї, а з усіх боків захищали ремені упряжі й, мабуть, сам повід. Більше того, виходячи з форми країв і слідів спрацьованості сілецьких “рурочок”, можна припустити, що в їхні кінці вставлялись кінці інших рурочок ледь більшого розміру, наприклад, рурочки з гофрованою поверхнею (рис. 6, 7-10). Саме завдяки цим коротким рурочкам ремені кінської упряжі, навіть будучи захищеними з усіх боків металом, продовжували зберігати відносну гнучкість і піддатливість в управлінні конем. Очевидно, що вдатися до такого прийому – додаткового захисту шкіряних ременів упряжі, довелось через необхідність вберегти шкіряну упряж від зумисного її пошкодження під час сутички чи в бою, оскільки з перерізними ременями вершник був позбавлений можливості управляти конем. А через це, повинен був спішитися і пристосовуватися для продовження ведення бою в нових для нього умовах.

Такі, по суті – синхронні, комплекси як Сілець (ранній комплект) та Снятичі (обидва – в Західному Надбужжі), представляють до цих пір невідомий тип додаткового укріплення кінської упряжі, в якому неприкриті фурнітурою ремінні частини були захищені бронзовими руркоподібними елементами. Привнесеним сюди цей прийом захисту ременів кінської упряжі бути не міг, оскільки на даний час не можемо назвати теренів, де би в той час застосовувалось подібне технічне рішення. Натомість, серед пізніх матеріалів і то – з віддалених територій, схоже укріплення ременів упряжі бронзовими короткими котушкоподібними рурочками відомо на прикладі вуздечки з кургану 1 могильника Машенка I на Алтаї, які виявлені безпосередньо на черепі коня [Шульга 1998; Вальчак 2009, с. 191, рис. 3, 1-2].

Питання про етнокультурну приналежність розглядуваних речей зі Сільця слід розглядати в комплексі з іншими синхронними пам'ятками цього, дуже невеличкого району Волинської височини і прилеглих територій Волинського Полісся. Як встановлено, у вказаному районі не пізніше початку періоду НаВ3 майже одночасно в різних місцях з'являється група пам'яток і окремих предметів, які не мають жодного відношення до місцевої культури, що представлена одним із східних варіантів центральноєвропейських культур урнових полів поховань (урненфельдеркультур). До таких “новинок” у даному районі, носії яких в скорому часі знівелювали і видозмінили до невпізнання місцеву культуру, відносимо, щонайменше, чотири типи речей: 1 – деталі кінської упряжі (Сілець,

Снятичі, Комарів); 2 – бронзові овальні кільця від колісного транспорту (Щебречин, Скірче, Пересопниця); 3 – багатогорлі посудини ритуального призначення (Тарночин, Жуків); 4 – підкурганні й ґрунтові поховання.

Цікаво, що в той же час (НаВ3-НаС1) концентрація деталей кінської упряжі, колісного запрягу, багатогорлих посудин і поява невідомих тут раніше поховальних споруд і особливості поховального обряду (могильник Крупи), простежується і південніше – у Верхньому¹⁰ і Середньому Придністров'ї.¹¹ Тобто, в придністровських районах Західного Поділля, Покуття і Передкарпаття, де на постголіградському ґрунті формуються групи, наприклад, михалківська [див.: Бандрівський, Крушельницька 2012, с. 64-94], які за часом, в основному, синхронні групі Фюзешабонь-Мезочат у Потиссі, пам'яткам типу Войнатина в Східній Словаччині та ін. Мабуть, кардинальна “ломка” місцевих пізньобронзових культур таких як Гава і Кіятице у Верхньому Потиссі, Голігради у Верхньому Придністров'ї, була зумовлена приходом на ці землі нових поселенців, висхідні області яких знаходились, судячи з усього, на півночі Балканського півострова і на Адріатичному узбережжі [Бандрівський, Крушельницька 2012, с. 136, рис. 46]. Саме з появою на Придністровському Поділлі й Покутті цього нового, прийшлого з-за Карпат, населення, пов'язуємо зникнення на початку періоду НаВ3 найпізніших пам'яток голіградської культури і появу на їхньому місці носіїв культури Михалківського скарбу.

Схожі зміни торкнулися й Західного Надбужжя, де між часом існування вільховецької групи пізньобронзового віку (НаА-НаВ1) і пам'ятками лежницької групи ранньоскіфського часу (НаС2) зараз намітився горизонт пам'яток, який в плані хронології займає, мов би, проміжне положення між тими й іншими (НаВ3-НаС1) і який, зокрема, представлений вищезгаданими пам'ятками із Сільця, Снятич, Комарова, Скірча, Щебречина, Тарночина, Жукова та ін.¹² Цікаво, що частина цих пам'яток займає середню і нижню частину р. Гучви де до сьогодні збереглись релікти степової рослинності [Kłosinska 2008, s. 292]. Виходячи з цього та з низки інших припущень, згадана польська дослідниця вважає це прийшло в Західне Надбужжя (Любенщина) населення – номадами, а самі вищезгадані пам'ятки розміщує в горизонті “кімерійських або фрако-кімерійських впливів на південно-східну периферію лужицької культури”, розглядаючи їх як приналежні останній [Kłosinska 2008, s. 292].

З такою інтерпретацією матеріалу погодитися неможливо, оскільки чимраз зростаюча кількість пам'яток розглядуваного типу свідчить про утворення в даному районі Західного Надбужжя в період НаВ3-НаС1 *локальної групи пам'яток*, які за всією сукупністю ознак різко відрізнялися від східних груп лужицької культури. Раптова поява цих пам'яток у тутешніх районах і їхній характер (риси вершницької культури) вказують на можливість етнокультурної інвазії зі сторони. Чи було це Верхнє або Середнє Придністров'я, або ж інші райони Українського Лісостепу чи Степу, на даному етапі досліджень визначити з упевненістю важко. Вкажемо лишень, що розглядувана західнобузька (передлежницька, за своїм хронологічним положенням) група пам'яток несе в собі основні риси вершницької культури центральноєвропейського і передкавказького типу. А ось пов'язувати носіїв даної групи (“горизонту” в лужицькій культурі – за Е. Клосінською) з “кімерійцями” та ще й з

¹⁰ Пара бронзових трьохмуфтових псалій з Медині; один трьохмуфтовий псалій і фалар з Підсадок; підкурганні поховання в Яблуневі, Городищі, Крилосі, Комарові; трьохкільцева підвіска з качиними голівками із Смереківки (Віцинь) та ін.

¹¹ Скарб із Мошанця, вудила типу Єнджа з Теремців і фрагмент цього типу вудил з Непоротова, одна ланка однокільцевих вудил з орнаментованим підвісом із Сокільця, Голіградський і Михалківські “скарби”, багатогорлі посудини із Сокільця і Комарова, трьохкільцева підвіска з качиними голівками з Кудриниць та ін.

¹² До вищезгаданих знахідок із Західного Надбужжя Е. Клосінська додає фрагмент псалія чорногорівського типу з Городка (гм. Грубешів), один фрагмент рурчастого псалія з Гонятина (гм. Довгобичів), фрагмент пронизки-розподільвача з Підгайців та ін. [Kłosinska 2008, s. 292].

“номадами”, як це робить дослідниця, вважаємо помилковим. Адже “висмикуючи” з матеріалів даної групи лише деталі кінської вузди (і, майже що, не оголошуючи їх маркерами культури номадів), Е. Клосінська не може, разом з тим, пов’язати зі “степовиками” ґрунтовий “нелужицький” могильник в Крупах, багатогорлі посудини типу керносів з Тарночина і Жукова, бронзові цільнолиті овальні кільця зі скарбу в Щебречині та похованні у Скірчу, гривну з Радежниці та ін. Не кажучи вже про синхронну появу на тутешній території, разом з цими речами, нових – цілком невластивих для лужицької культури – форм кухонного і столового посуду, які мають аналогії переважно в лісостепових комплексах України.

Безумовно, наведені вище (у вигляді попереднього повідомлення) матеріали зі Сільця, як і інші пам’ятки цього ж часу зі Західного Надбужжя, представляють нам сьогодні лише слабкий, ніби віддалений відблеск матеріальної складової тої культури, яка потужно пульсувала в цьому куточку Центральної Європи на початку доби раннього заліза. Надіємося, що нові матеріали, як з того, так і з іншого боку сучасного кордону, допоможуть спільними зусиллями якомога об’єктивніше відтворити хоча б основні віхи життя тої далекої пори.

Бандривский Н., Билык М.

НАБОР ДЕТАЛЕЙ КОНСКОЙ УПРЯЖИ ИЗ СЕЛЬЦА И ПРОБЛЕМА МАРКЕРОВ “ВЕРШНИЦКОЙ” КУЛЬТУРЫ РАННЕГО ЖЕЛЕЗНОГО ВЕКА НА ЮГО-ЗАПАДНОЙ ВОЛЫНИ

В статье впервые вводится в научный оборот материалы из двух распаханных (курганнх?) погребений предскифского времени из Сельца на юго-западной Волыни. Находки из этих двух комплексов – три бронзовых и один железный псалии, фалары, лунницы, крестообразные бляхи, десятки обойм, трубчатых изделий и др. дают основания относить наиболее ранний из этих комплексов к черногородовскому времени, а поздний – к новочеркасскому. В сопоставлении с уже известными в этом районе материалами (фрагментом псалия черногородовского типа из Городка, фаларами и металлическими украшениями узды из Снятич, парой трубчатых трехмуфтовых псалий голиградского типа из Комарова, клада из Щебречина, ґрунтового могильника в Крупах, погребения в Скірче и др.), авторы приходят к выводу о существовании в этом районе Западного Побужья локальной группы памятников, которая сохранила в своей основе основные черты вершницкой культуры центральноевропейского и предкавказского типа. Тем самым авторы не находят подтверждения предположениям польских исследователей (Е. Клосинска, С. Чопек и др.), которые вышеупомянутые памятники Западного Побужья относят к одной из восточных групп лужицкой культуры.

Ключевые слова: конская упряжь, начало периода раннего железа, вершницкая культура, Западное Побужье.

Bandrivskii N., Bilyk M.

SET PARTS HARNESS OF THE SNARE AND PROBLEM OF MARKERS "VERSHNYTSKOYI" CULTURE OF THE EARLY IRON AGE IN THE SOUTH- WESTERN VOLHYN

Materials from two ruined burials (barrows?) of pre-Scythian period from Silets in south-western Volhyn are presented at this article for the first time. Findings from these two complexes –

three bronze and one iron psalias (cheek-piece), falars, lunnycias, cross-like plates, clips, tube-like artifacts etc. allow us to attribute the earliest of these sets to Chornohorivs'kyi period, and later one – to Novocherkasyi period. In comparing with materials, already known in this area (part of the psalia of Chornohorivs'kyi type from Gorodok, falars and metal decorations of bridle from Snyatychi, a pair of tubular three-coupling psalias of Holihrary type from Komarov, hoard from Schebrechyn, ground burial in Krupy, burial in Skirche etc.), the authors make conclusion about presence of local group of sites in this area of western part of Upper Bug's basin. This group preserved basic features of horse-riders' culture of Central European and Pre-Caucasian type. Thus, the authors find no evidence for assumption made by Polish researchers (E. Kłosinska, S. Czopek et al.) who attributed sites from Western Bug River basin, mentioned above to one of the eastern groups of Lusatian culture.

Keywords: Horse tack, beginning of the Early Iron age, horse-riders' culture, western part of Upper Bug's basin.

СПИСОК ДЖЕРЕЛ І ЛІТЕРАТУРИ

Бандривський М.С. Еще раз об овальных кольцах начала эпохи железа и об их функциональном назначении / М.С. Бандривский // Историко-археологический альманах. – № 10. – Армавир; Краснодар; Москва, 2011. – С. 4-14.

Бандрівський М.С. Золоті Михалківські скарби та їх доля / М.С. Бандрівський, Л.І. Крушельницька. – Львів, 2012. – 239 с.

Батчаев В.М. Древности предскифского и скифского периодов / В.М. Батчаев // Археологические исследования на новостройках Кабардино-Балкарии в 1972-1979 гг. – Т. 2. – Нальчик, 1985.

Вальчак С.Б. Ранние памятники черноголовского этапа в Восточной Европе / С.Б. Вальчак, В.И. Мамонтов, А.А. Сазонов // Историко-археологический альманах. – Вып. 2. – Москва; Армавир, 1996.

Вальчак С.Б. Конское снаряжение в первой трети I-го тыс. до н.э. на юге Восточной Европы / С.Б. Вальчак. – М., 2009. – 291 с.

Джафаров Г.Ф. Курган эпохи поздней бронзы вблизи Сарычобана / Г.Ф. Джафаров // РА. – 1993. – № 4. – С. 191-207.

Дударев С. Взаимоотношения племен Северного Кавказа с кочевниками Юго-Восточной Европы в предскифскую эпоху / С. Дударев. – Армавир, 1999. – 404 с.

Кобаль Й. Бронзові казани у верхів'ях Дністра / Й. Кобаль // Матеріали і дослідження з археології Прикарпаття і Волині. – Львів, 2006. – С. 92-99.

Ловпаче Н.Г. Могильник Кочипэ (восточный) в Майкопе / Н.Г. Ловпаче // Культура и быт адыгов: этнографические исследования. – Майкоп, 1991. – Вып. VIII.

Мартirosян А.А. Армения в эпоху бронзы и раннего железа / А.А. Мартirosян. – Ереван. – 1964. – 312 с.

Мартirosян А.А. Поселения и могильники эпохи поздней бронзы / А.А. Мартirosян. – Ереван, 1969. – 70 с.

Махортых С.В. Культурные контакты населения Северного Причерноморья и Центральной Европы в киммерийскую эпоху / С.В. Махортых. – К., 2003. – 379 с.

Сазонов А.А. Ранняя группа конских жертвоприношений протомеотского могильника Пшиш I / А.А. Сазонов // Археология Адыгеи. – Майкоп, 1995.

Смирнова Г.І. Мошанецький скарб бронз киммерійського типу з Середнього Подністров'я / Г.І. Смирнова, В.М. Войнаровський // Археологія. – 1994. – № 1. – С. 137-141.

Тереножкин А.И. Киммерийцы / А.И. Тереножкин. – К., 1976. – 221 с.

Шульга П.И. Раннескифская упряжь VII – начала VI вв. до н.э. по материалам погребения на р. Чарыш / П.И. Шульга // *Снаряжение верхового коня на Алтае в раннем железном веке и средневековье.* – Барнаул, 1998.

Яровой Е.В. Киммерийский курган у пгт. Слободзея / Е.В. Яровой, М.Т. Кашуба, С.В. Махортых // *Северное Причерноморье от энеолита к античности.* – Тирасполь, 2002.

Chochorowski J. *Ekspansja kimmerska na tereny Europy Srodkowej* / J. Chochorowski. – Krakow, 1993. – 327 s.

Gallus S. *Un peuple cavalier prescythique en Hongrie* / S. Gallus, T. Horvath. – Budapest, 1939. – 260 s.

Kaus M. *Das Gräberfeld der jüngeren Urnenfelderzeit von Stillfried an der March. Ergebnisse der Ausgrabungen 1975-1977* / M. Kaus // *Forschungen in Stillfried.* – Wien, 1984. – Bd. 6.

Klosinska E. *Einmalige Funde der kopfgestellverzierung aus dem sudostlichen Lublin-land* / E. Klosinska // *Sprawozdania archeologiczne.* – 2008. – № 60. – S. 266-294.

Kusnierz J. *Skarb wyrobow brazowych ze Szczebreszyna w powiecie zamojskim* / J. Kusnierz // *Studia nad epoka brazu i wczesna epoka zelaza.* – Krakow, 2007. – S. 371-402.

Metzner-Nebelsick K. *Der “Thrako-Kimmerische” Formenkreis aus der Sicht der Urnenfelder- und Hallstattzeit im sudostlichen Pannonien* / K. Metzner-Nebelsick. – Rachen-Westf., 2002. – T. 1. – 542 S.

Hadaczek K. *Zlote skarby Michalkowskie* / K. Hadaczek. – Lwow, 1904. – 30 s.

Holste F. *Zur Bedeutung und Zeitstellung der sogenannten “thrako-kimmerischen” Pferdegedchirbronzen* / F. Holste // *Wiener Prähistorische Zeitschrift.* – 1940. – 27.

Pare Ch. *Grundzuge der Chronologie im östlichen Mitteleuropa (11.-8.jahrhundert v. Chr.)* / Ch. Pare // *Beitrage zum Übergang von der Bronze zur Eisenzeit in Mitteleuropa.* – Mainz, 1998.

Trachsel M. *Untersuchungen zur relativen und absoluten Chronologie der Hallstattzeit* / M. Trachsel. – Bonn, 2004. – 156 S.

Zurowski K. *Zabytki brazowe z mlodszej epoki brazu i wczesnego okresu zelaza z dorzecza gurnego Dniestru* / K. Zurowski // *Przeglad Archeologiczny.* – T. 8. – S. 155-247.