

Соловкін О.О., Філіпов О.П., Шамрай А.В.

## МЕТАЛЕВІ ВИРОБИ ДОБИ ПІЗНЬОЇ БРОНЗИ ІЗ СЕРЕДНЬОГО ПОДІНЦІВ'Я (НОВІ ЗНАХІДКИ)

*Реферат:* Публікуються металеві вироби доби пізньої бронзи, які впродовж останніх років було знайдено у середньому Подінців'ї. Пропонується технологічний аналіз, хронологія та культурна атрибуція артефактів.

*Ключові слова:* доба пізньої бронзи, Середнє Подінців'я, випадкові знахідки, бронзові вироби.

Впродовж останніх років до фондів Донецького обласного краєзнавчого музею (далі – ДОКМ) та Слов'янського краєзнавчого музею (далі – СКМ) надійшла серія бронзових виробів, котрі було знайдено на відносно вузькій території – півночі Донецької та південному сході Харківської областей України (рис. 1). Метою даної публікації є введення цих артефактів до наукового обігу<sup>1</sup>.

На околиці с. Студенок Ізюмського р-ну Харківської обл. знайдено уламок бронзової **сокири-тесла** (зберігається у СКМ). Артефакт (рис. 2, 1) має опукле лезо та відносно прямі бокові сторони. Його розміри: довжина – 5,0 см, ширина леза – 4,6 см, ширина протилежного лезу торця – 2,9 см, максимальна товщина – 7 мм. Вздовж бокових країв знаряддя наявні потовщення. На поверхні виробу добре видно сліди проковування. Лезо загострене, проте внаслідок використання знаряддя на ньому утворилися щербини. Обушкова частина виробу була втрачена у давнину. Цікавим є те, що після поломки знаряддя його фрагмент використовувався в якості долота, про що свідчать сліди ударів на торці, протилежному лезу.

Знаряддя, подібні до розглянутому, відомі у різних археологічних культурах півдня Східної Європи, починаючи з енеоліту [Братченко, Санжаров 2001, с. 55-56]. Уточнити дату артефакту зі Студенка дозволяє наявність потовщень уздовж його бокових країв. На нашу думку, це – рештки закраїн, котрі було розплющено внаслідок проковування виробу. Подібні закраїни притаманні сокирам-теслам типу Т-10 за класифікацією Є.М. Черниха, які за доби пізньої бронзи використовувалися переважно на теренах сучасної Правобережної України та Наддніпрянщини [Черных 1976, с. 106, 108]. Для нашого випадку важливим є факт присутності таких знарядь у скарбах з Новопавлівки та Нікополью Дніпропетровської обл. [Черных 1976, с. 106]. У Новопавлівському скарбі зі сокирою-теслом типу Т-10 сполучалися два фрагменти серпів [Tallgren 1926, fig. 81]. Судячи з конфігурації корпусу та наявності на них повздовжніх нервюр, новопавлівські серпи належать до типу Герменешть (варіанти Герменешть або Ружиноаса) (див., наприклад: [Дергачев, Бочкарев 2002, табл. 61, 796, 798; 69, 889]). Абсолютна дата серпів цих варіантів – близько XIII ст. до н.е. (Дергачев, Бочкарев 2002, с. 236). Отже, Новопавлівський скарб можна датувати зазначеним часом. У Нікопольському скарбі сокира-тесло типу Т-10 також корелювалася зі серпами згаданих варіантів типу Герменешть [Дергачев, Бочкарев 2002, с. 224]. Проте у скарбі містилися й серпи типу Koszider верхньотиської серії [Дергачев, Бочкарев 2002, с. 281]. Вони з'являються у період НаА1 [Дергачев, Бочкарев 2002, с. 285], тобто у XII ст. до н.е. Таким чином, Нікопольський скарб доцільно віднести саме до цього часу. Враховуючи усе зазначене, ми схильні датувати артефакт зі Студенка XIII-XII ст. до н.е.

На південь – південний схід від с. Тихоцьке Ізюмського р-ну Харківської обл., на березі балки було знайдено зігнуте бронзове **шило** (рис. 2, 3). Виріб зберігається у СКМ. Довжина його у розпрямленому стані – 10,7 см (рис. 2, 3а). Один кінець знаряддя є затупленим, інший

<sup>1</sup> Автори щиро вдячні співробітникам відділу археології ДОКМ А.М. Усачуку, котрий виконав малюнки речей, та В.В. Циміданову, який надав допомогу у визначенні хронології та функціонального призначення деяких виробів.

– гострим. За 2,3 см від тупого кінця корпус розширюється. У цьому місці товщина артефакту сягає 0,5 см. Більша частина виробу має багатогранний поперечний перетин, бо знаряддя виготовлялося способом проковування. Однак ближче до вістря перетин є круглим.



**Рис. 1.** Карта знахідок бронзових виробів у Середньому Подінців'ї: 1 – Студенок; 2 – Тихоцьке; 3 – Кіровськ-І; 4 – Ямпіль-V; 5 – Маяки; 6 – Ямпіль-VII; 7 – Усове Озеро-А; 8 – Перекат; 9 – Рай-Олександрівка-VI

**Fig. 1.** The map of findings of bronze products in the Middle Severskii Donets reaches: 1 – Studenok; 2 – Tyhotskoe; 3 – Kirovsk-I; 4 – Yampil-V; 5 – Mayaki; 6 – Yampol-VII; 7 – Usove Ozero-A; 8 – Perekat; 9 – Rai-Aleksandrovka-VI

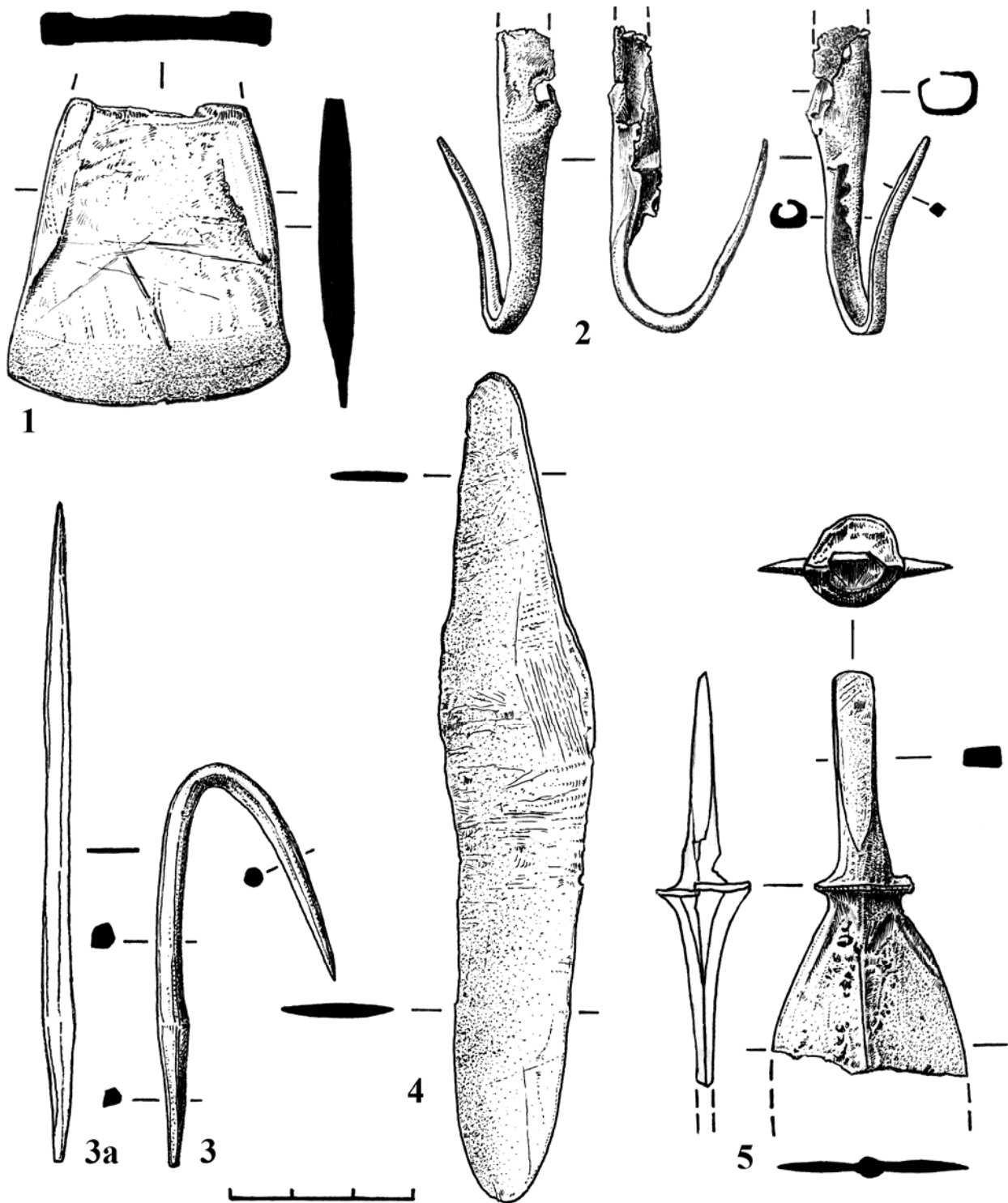


Рис. 2. Металеві вироби: 1 – с. Студенок; 2, 4, 5 – Кіровськ-І; 3, 3а – с. Тихоцьке (3а – реконструкція вигляду виробу у випрямленому стані)

Fig. 2. Metal products: 1 – Studenok; 2, 4, 5 – Kirovsk-I; 3, 3a – Tyhotskoe (3a – a reconstruction of a product shape in straightened position)

За 0,75 км на південь – південний схід від смт Кіровськ Краснолиманського р-ну Донецької обл., на терасі правого берега р. Жеребець (ліва притока р. Сіверський Дінець) – на поселенні Кіровськ-І було знайдено бронзовий гак (рис. 2, 2), котрий наразі зберігається у СКМ. Виріб має вигляд гострого зігнутого стрижня, який переходить у втулку. Довжина

артефакту від вигину до кінця втулки – 5,0 см, ширина від вістря до «спинки» – 2,7 см. Стрижень є прямокутним у перетині. Параметри перетину біля переходу стрижня у втулку – 6×3 мм. Товщина стінок втулки не перевищує 1 мм. Виріб було виготовлено проковуванням відлитого у матриці стрижня, котрий розширювався на одному кінці. Широкий кінець заготовки при цьому розплескали й згорнули у втулку з внутрішнім діаметром близько 0,7 см. У стінці втулки наявний отвір близької до квадрату форми. Ймовірно, він призначався для закріплення гака на дерев'яному руків'ї. Артефакт пошкоджено: втулка сильно деформована. Ймовірно, дещо деформованим є і стрижень.

Датування виробу видається дещо складним. Втульчасті гаки, типологічно близькі до розглянутого нами, добре репрезентовані у культурах катакомбної області, а також у низці культур Кавказу доби ранньої та середньої бронзи [Братченко, Санжаров 2001, с. 74-80]. Щоправда, усі вони мають більші параметри, ніж той, що публікується. Довжина самих мініатюрних гаків середньої бронзи – 6,7-7,0 см [Братченко, Санжаров 2001, с. 75, рис. 39, 9]. Внутрішній діаметр їх втулок – не менше 1,0 см [Братченко, Санжаров 2001, рис. 39, 2-11, 13-15]. Подібні гаки відомі й у культурах перехідного часу від середньої до пізньої бронзи [Малов 2003, с. 183-184; Кукушкин 2006, с. 49], але, знов-таки, вони зазвичай є масивнішими за виріб із Кіровська-І. Лише за доби пізньої бронзи поширюються гаки, котрі за діаметром втулки є зіставними з останнім. Зокрема, такий гак було знайдено на поселенні зрубної культури Мосоловка Воронізької обл., Росія [Рындина, Дегтярева 1989, с. 29-30; рис. 1, 18]. Пам'ятка датується XVI-XV ст. до н.е. [Дергачев, Бочкарев 2002, рис. 1]. Інший подібний виріб входив до складу Лобойківського скарбу, Дніпропетровська обл. [Черных 1976, табл. XXXII, 1, 2]. Найвірогідніша дата скарбу – близько XIV ст. до н.е. [Дергачев, Бочкарев 2002, рис. 1]. Відтак, гак, що його знайдено поблизу смт Кіровск, скоріш за все, належить до зрубного часу. Функціональне призначення втульчастих гаків є загадковим. Згідно з однією гіпотезою, вони використовувалися для виймання м'яса із посудин. За другою гіпотезою, гаки була наверхниками пастуших посохів<sup>2</sup> [Братченко, Санжаров 2001, с. 86-87]. Третя гіпотеза припускає їхнє використання у рибальстві [Алихова 1958, с. 162, 164]. Мініатюрні параметри кіровського гака дозволяють тлумачити його, відповідно до першої гіпотези.

З поселення Кіровськ-І походить також фрагмент бронзового **ножа** (рис. 2, 5). Артефакт було передано до СКМ. Він є уламком ножа з кільцевим упором (імовірно, тип Н-36, за Є.М. Чернихом [1976, с. 120]). Збереглася черешкова частина виробу, решта корпусу знаряддя втрачена у давнину. Довжина артефакту – 6,7 см, довжина черешка – 3,3 см. Черешок має «викруткоподібну» форму та закруглений кінець. Перетин черешка у середній частині наближається до прямокутного. Упор є сплющеним згори. Вздовж клинка проходить добре виражена нервюра, котру оторочують слабо помітні доли. Заготовку виробу після відливання у закритій матриці було проковано та загострено. Ножі, близькі до розглянутого, відомі на величезній території від Центральної Європи до Сибіру [Подобед и др. 2009]. У Східній Європі більшість ливарних форм для їх виробництва виявлено у Наддніпрянщині [Черных 1976, с. 121], натомість на Донеччині подібних матриць досі не знайдено. Таким чином, знаряддя, котре ми публікуємо, потрапило на Сіверський Дінець, скоріш за все, з Наддніпрянщини. Ножі з кільцевим упором здебільшого датуються сабатинівським часом (XIV-XIII ст. до н.е., за В.О. Дергачовим та В.С. Бочкарьовим [2002, рис. 1]), але частина їх належить до білозерського періоду (XII-X ст. до н.е., за В.В. Отрощенко [1986, с. 149]).

На поселенні Кіровськ-І було виявлено й цілий бронзовий **ніж** (передано до СКМ). Знаряддя (рис. 2, 4) має довжину 13,5 см, ширину – до 2,5 см, максимальну товщину – до 0,25 см. Форма клинка є дещо асиметричною. Кінець черешка закруглений. На виробі видно сліди проковування та заточки. При цьому загостреними були обидва леза. Повних аналогій даному ножу ми не знаємо, але, за конфігурацією черешка, близьким до нього є ніж, виявлений поза комплексами під час розкопок відомого поселення ливарників зрубної

<sup>2</sup> Точніше – престижним варіантом останніх.

культури Усове Озеро [Березанская 1990, рис. 16, 7), та деякі ножі білозерського часу [Ванчугов 1990, рис. 33, 13; Шарафутдинова 1991, рис. 1, 1]. Можливо, до білозерського часу належить і розглянутий артефакт.

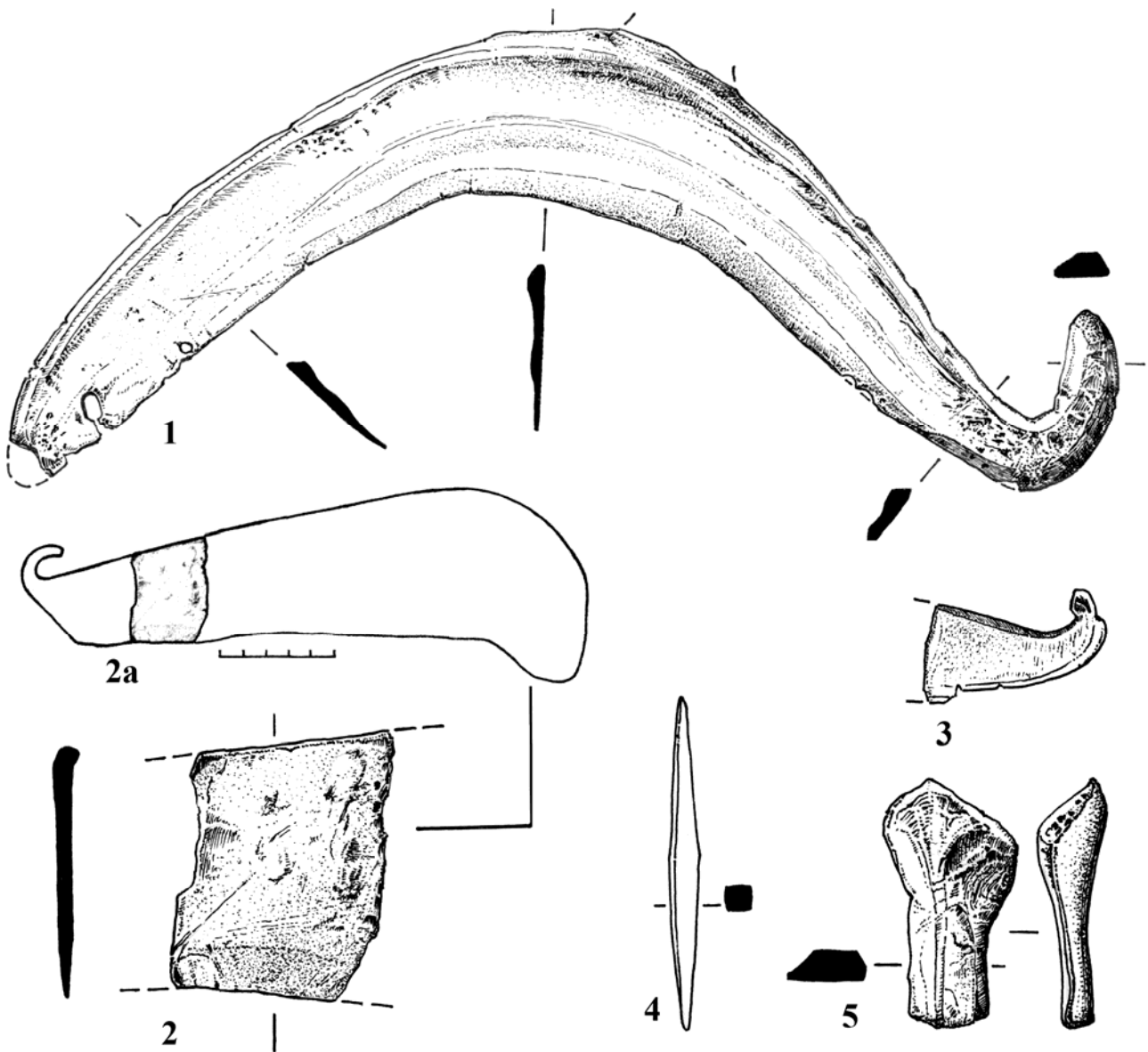


Рис. 3. Металеві вироби: 1 – Кіровськ-I; 2, 2а – Ямпіль-V (2а – реконструкція типу серпа); 3 – Подінців'ю; 4 – Перекат; 5 – Ямпіль-VII

Fig. 3. Metal products: 1 – Kirovsk-I; 2, 2a – Yampol-V (2a – a reconstruction of type of a sickle); 3 – Severskii Donets reaches; 4 – Perekat; 5 – Yampol-VII

Ще один бронзовий виріб, знайдений на поселенні Кіровськ-I, – бронзовий **серп** (переданий до СКМ). Артефакт (рис. 3, 1) має дугоподібно-закруглену форму. Протилежний робочому кінцеві закінчується невеликим гаком. Довжина серпа по хорді – близько 19 см, висота дуги вигину спинки – 7,7 см, максимальна ширина корпусу – 3 см. Максимальну товщину – 0,4 см – має гак. Вага серпа – 66 г. Спинку по всій довжині посилено рельєфним потовщенням у вигляді валика. Крім того, по корпусу серпа проходить слабо виражена рельєфна нервюра. Серп відливався у закритій матриці. На перегині спинки добре видно рештки відрубаного ливникового витину. Після відливання серп був прокований і загострений майже по всій довжині внутрішнього вигину корпусу. Виріб має незначні

пошкодження. Зокрема, кінчик його відламано; на носку наявні отвори, котрі виникли внаслідок процесів окислення; лезо місцями є вищербленим, корпус внаслідок деформації має пропелероподібний профіль.

За класифікацією В.О. Дергачова і В.С. Бочкарьова, кіровський серп, враховуючи його параметри, зокрема вагу, можна залучити до варіанту Ілішень типу Герменешть [Дергачев, Бочкарев 2002, с. 209]. Серпи цього варіанту, ймовірно, датуються першою половиною XII ст. до н.е. [Дергачев, Бочкарев 2002, с. 236]. Зазначимо, що вони вироблялися у східно-карпатській і трансільванській частинах ареалу культури Ноуа [Дергачев, Бочкарев 2002, с. 236], тобто розглянутий серп потрапив на Сіверський Дінець зі заходу.

Фрагментом **серпа** є, скоріш за все, бронзовий предмет (рис. 3, 2), який було знайдено за 1,05 км на північ – північний захід від східної околиці смт Ямпіль Краснолиманського р-ну, на правому березі р. Жеребець, на поселенні Ямпіль-V. Артефакт зберігається у ДОКМ. Він має трапецієподібну форму. З двох боків виріб обламано у давнину. Дві інші сторони не пошкодженими. На одній із них наявно однобічну заточку. Протилежний край є скошеним. По ньому проходить ледь помітне потовщення-нервюра. Максимальна товщина артефакту – 0,3 см. Виріб відлили у закритій матриці, а потім прокували та загострили. На наш погляд, судячи з конфігурації уламка, розмірів і характеру заточки, фрагмент може бути частиною серпа, причому, досить масивного. Визначити тип знаряддя важко, проте є велика ймовірність, що уламок походить від серпа т.зв. «кобаківського типу» або, за класифікацією В.О. Дергачова і В.С. Бочкарьова, серпа типу Дербедень, варіант Кабакове [Дергачев, Бочкарев 2002, с. 93-98]. В усякому разі, фрагмент ямпільського серпа майже ідеально накладається на контур серпа кобаківського типу, випадково знайденого у м. Слов'яногірськ (наразі – Святогірськ) Слов'янського р-ну Донецької обл. [Каталог 1993, № 211] (рис. 3, 2а).

Судячи зі знахідок ливарних форм, серпи кобаківського типу виготовлялися у лісостеповій та на півночі степової Наддніпрянщини. Датуються вони XIV ст. до н.е. [Дергачев, Бочкарев 2002, с. 98-99].

Фрагментом бронзового **серпа** є ще один артефакт. Він походить із Подінців'я (точнішої прив'язки немає; знахідка зберігається у ДОКМ). Виріб (рис. 3, 3) є гаком від серпа. Його довжина – 2,8 см, максимальна ширина – 1,6 см, товщина – до 0,25 см. Виявляються досить цікаві нюанси технології виготовлення гаку. Спочатку стрижнеподібний кінець відлитої заготовки було розплескано до товщини близько 0,5 мм. Потім краї розплющеної частини було загнуто таким чином, що один з них наклався на інший. Далі стрижень, котрий утворився внаслідок даної операції, зігнули у вигляді гаку й прокували. Ще одна цікава деталь полягає в тім, що гак у давнину навмисно відрубали від корпусу знаряддя. Відтак ми, імовірно, маємо справу із ритуальним пошкодження металевого виробу<sup>3</sup>. На існування цієї практики у культурах доби бронзи наголошено вже давно (див., наприклад: [Черняков 1967, с. 33; Дергачев 2010, с. 122-124]). Розглянутий артефакт через його фрагментарність важко зіставити з певним типом серпів. Можна бути певним лише у тому, що виріб датується добою пізньої бронзи.

За 2,3 км на південь – південний схід від східної околиці смт Ямпіль – у пункті Усове Озеро-А, розташованому за 0,1 км на південний захід від поселення Усове Озеро, було знайдено бронзове **шило** (передане до ДОКМ). Виріб (рис. 4, 7) має довжину 5,6 см. Товщина у розширеній середній частині – 5 мм. Перетин близький до квадратного. Обидва кінці виробу загострені. Аналогії шилу можна знайти у зрубній культурі (див., наприклад: [Березанская 1990, рис. 16, 2]).

За 2,1 км на південь – південний схід від східної околиці смт Ямпіль – на поселенні Ямпіль-VII, розташованому за 0,6 км на північний схід від поселення Усове Озеро, було знайдено **ливниковий витин**, котрий утворився під час відливання якогось знаряддя у

<sup>3</sup> Факт навмисного пошкодження можливо припускати й щодо уламку серпа з поселення Ямпіль-V.

закритій матриці<sup>4</sup>. Виріб (рис. 3, 5) зберігається у ДОКМ. Його довжина – 4,1 см. Артефакт має видовжену форму і розширюється до одного з кінців. На торці у широкій частині знахідки видно типові комірочки, котрі виникають при охолодженні розплавленого металу на відкритому повітрі. Звернемо увагу й на те, що даний торець є скошеним. Отже, під час заливання металу до матриці остання розташовувалася похило. Зазначимо, що на одній зі сторін артефакту<sup>5</sup> добре видно сплюснутість, котра утворилася, ймовірно, коли витин відділяли від готового виробу. Розглянутий предмет важко датувати, проте, оскільки артефакт походить із поселенні зрубної культури, його можна віднести до доби пізньої бронзи.

За 1,65 км на схід-південний схід від с. Маяки Слов'янського р-ну, біля правого берега р. Сіверський Дінець, було знайдено фрагмент бронзового виробу, скоріш за все, **кинджалу**, зламаного у давнину (зберігається у СКМ). Слід зазначити, що неподалік від місця знахідки розташоване поселення із шаром фіналу доби бронзи, відоме як Маяки, селище 3 [Кравченко и др. 2006, с. 226-227]. Артефакт (рис. 4, 1) має довжину 12,8 см і максимальну ширину 3,2 см. З обох боків по довгій вісі проходять трикутні у перетині нервюри. Вони висотою близько 0,4 см. Слабко виражені нервюри є і вздовж лез. Товщина клинка за межами центральних нервюр – близько 0,2 см. Знаряддя було відлито у закритій матриці. Потім виріб прокували й загострили. Кінчик клинка наразі є злегка притупленим. Ще один дефект – невеликий вигин по вісі. Аргументуючи нашу версію функціонального призначення знаряддя, перш за все звернемо увагу на морфологію центральних нервюр. Подібні нервюри трапляються і на вістрях списів доби пізньої бронзи, але там вони зазвичай розширюються у напрямку втулки (див., наприклад: [Клочко 2006, рис. 75, 4-8]), натомість ширина нервюр артефакту із Маяк майже по всій довжині однакова, а це притаманне клинкам ножів та кинджалів (див., наприклад: [Клочко 2006, рис. 71, 7-9, 11, 12; 82, 1-12; Дергачев 2011, рис. 141, 3-13]). Нагадаємо тепер, що збережена довжина знаряддя дорівнює майже 13 см, тобто клинок цілого виробу мав ще більшу довжину. Згідно ж із гіпотезою М.В. Гореліка, котра базується на характеристиках зброї Давнього Сходу, довжина клинка від 13 см є типовою для бойових кинджалів [Горелик 1993, с. 11]. Відтак вельми вірогідним буде залучати виріб із Маяк саме до даної категорії знарядь.

Фрагментарність виробу не дозволяє в'яснити його тип, а відтак і дату. Але, враховуючи морфологію нервюри, можна бути певним у тому, що артефакт датується сабатинівським чи білозерським часом.

За 0,65 км на північ від с. Рай-Олександрівка Слов'янського р-ну, на поселенні Рай-Олександрівка-VI, було знайдено фрагменти посудин зрубної культури (рис. 5) та кілька бронзових виробів:

1. Бронзовий **ніж** (переданий до СКМ). Виріб (рис. 4, 3) має незначні пошкодження – відламані кінчик та край клинка. Первинна довжина ножа – близько 7,5 см, максимальна ширина – близько 2 см, товщина – до 0,2 см. Клинок має верболисту форму. Упор відсутній. Виріб було виготовлено у засіб проковування заготовки із подальшою заточкою. Черешок на кінці є розклепанним. Остання деталь дозволяє порівняти знаряддя із ножем, котрий входив до складу Солонецького скарбу [Шарафутдинова 1986, рис. 30, 14]. У скарбі містилися також фрагменти серпів типу Хелештень, котрі датуються періодами ВD – НаА1, тобто XIII-XII ст. до н.е. [Дергачев, Бочкарев 2002, с. 248, 253; рис. 1]. Це дає нам дату Солонецького скарбу. Відповідно, й дата райолександрівського ножа може бути такою ж;

2. Фрагмент бронзового **ножа** (переданий до СКМ). Артефакт (рис. 4, 2) є клинковою частиною ножа, зламаного у давнину. Довжина знахідки – 7,3 см, ширина у місці зламу – 2,4 см, товщина – до 0,4 см. Поперечний перетин – ромбічний. За формою клинка та

<sup>4</sup> Автори щиро вдячні науковому співробітнику Державного Історичного музею (Москва) С.І. Гаку за консультацію щодо цього артефакту.

<sup>5</sup> Див. рис. 3, 5, фронтальна позиція.

конфігурацію перетину, артефакт можна порівняти з деякими ножами білозерського часу [Отрощенко 1986, рис. 42, 1; Шарафутдинова 1991, рис. 2, 9; 3, 6];

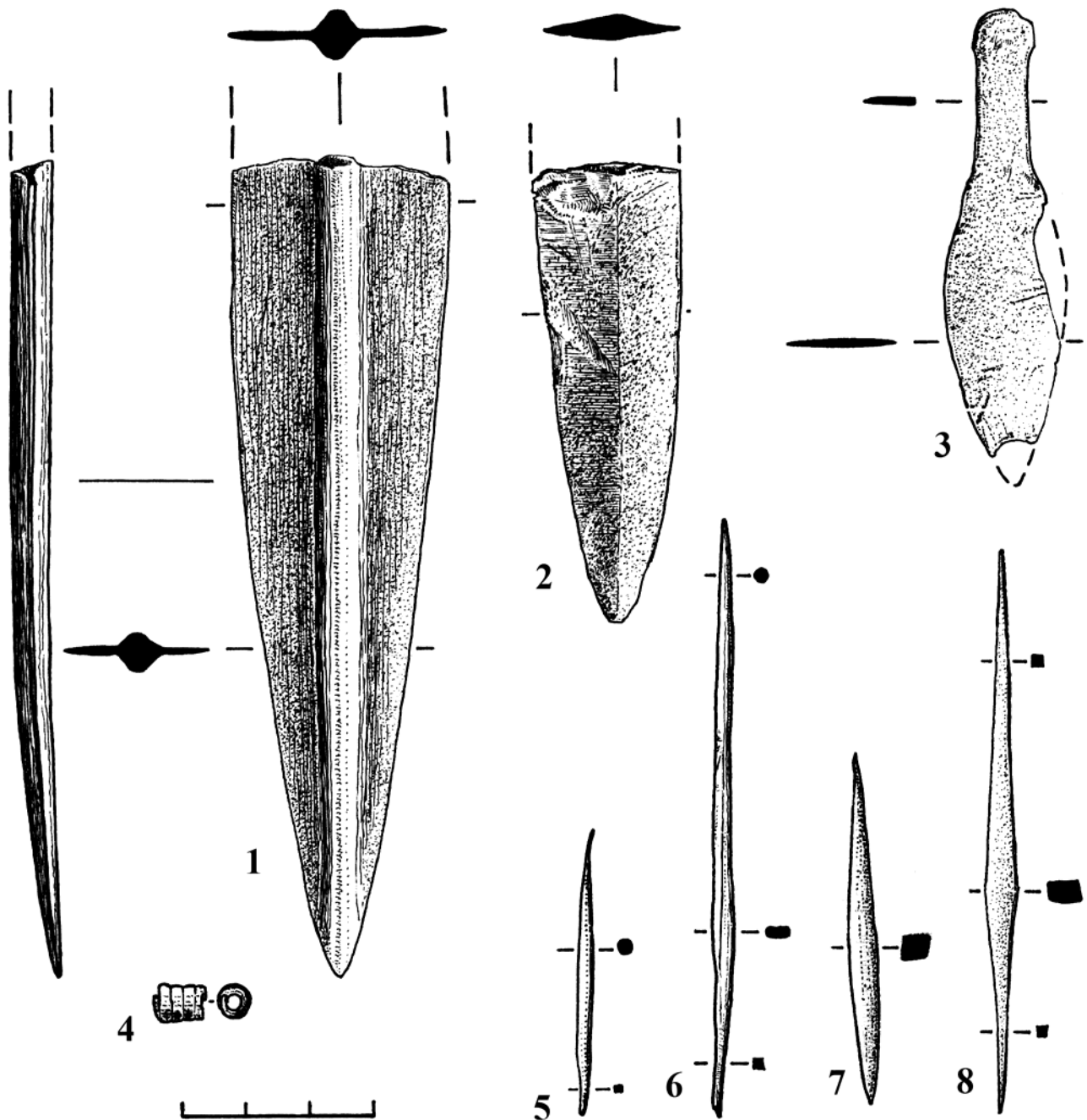


Рис. 4. Металеві вироби: 1 – с. Маяки; 2-6, 8 – Рай-Олександрівка-VI; 7 – Усове Озеро-А

Fig. 4. Metal products: 1 – Mayaki; 2-6, 8 – Rai-Aleksandrovka-VI; 7 – Usove Ozero-A

3. Бронзове **шило** (зберігається у СКМ). Виріб (рис. 4, 8) має у довжину 8,8 см. Обидва його кінці гострі. Поперечні перетини у середній частині – прямокутні, ближче до кінців вони стають квадратними, а потім – круглими. Параметри перетину у місці найбільшого розширення корпусу – 5×3 мм. Аналогічні шила відомі у зрубній культурі [Березанская 1990, рис. 67, 3];

4. Бронзове **шило** (зберігається у СКМ). Виріб (рис. 4, 6) має у довжину 9,3 см. Один кінець його гострий, а другий притуплений. Перетин виробу біля тупого кінця – квадратний, на відстані ж 3 см від даного кінця він набуває прямокутну форму. Тут корпус зняв



розширюється до 0,4 см. У напрямку до гострого кінця корпус звужується, причому перетин стає круглим;

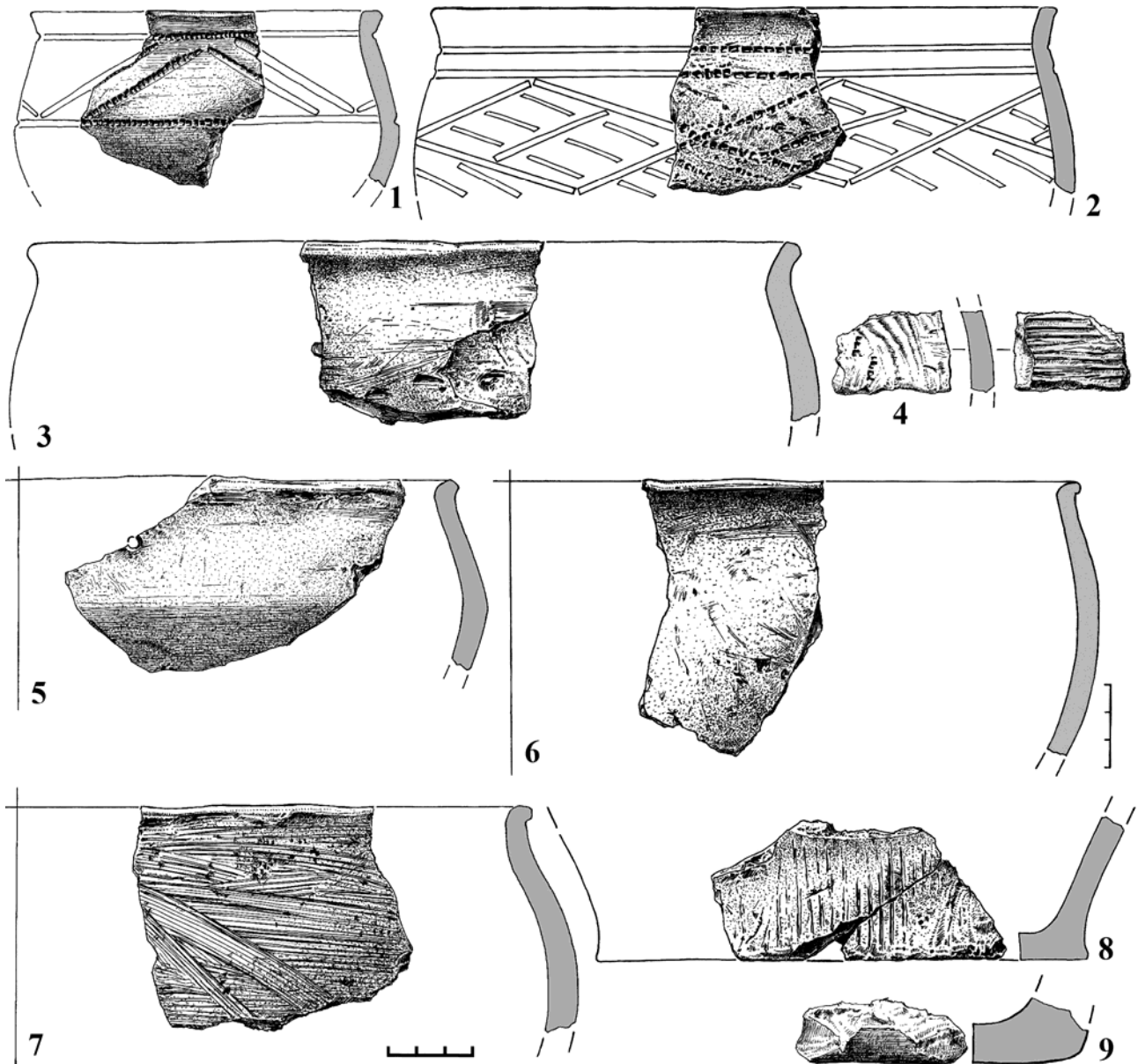


Рис. 5. Поселення Рай-Олександрівка-VI: 1-9 – фрагменти посудин

Fig. 5. Rai-Aleksandrovka-VI: 1-9 – fragments of vessels

5. Бронзове **шило** (зберігається у СКМ). Виріб (рис. 4, 5) має у довжину 4,5 см. Один кінець знаряддя гострий, а другий притуплений. Більша частина корпусу є круглою у перетині (діаметр посередині – 0,3 см). Поблизу притупленого кінця перетин має квадратну форму. Дане шило, як і попереднє, вочевидь, належить до зрубної культури;

6. Бронзова **пронизь** (зберігається у СКМ). Прикраса (рис. 4, 4) має довжину 0,9 см, зовнішній діаметр 0,7 см і діаметр отвору близько 0,25 см. Пронизь зроблено із прутка діаметром близько 1,5 мм шляхом намотування його на якусь основу із подальшим легким проковуванням виробу. Внаслідок останньої операції дріт дещо сплющився. Повна аналогія розглянутій прикрасі нам не відома.

На північ від с. Стародубівка Слов'янського р-ну, на місцезнаходженні Пережат, 1987 р. було знайдено бронзове **шило** (зберігається у СКМ). Виріб (рис. 3, 4) має довжину 5,5 см.

Обидва кінці знаряддя гострі. Перетин квадратний. Його розміри у місці максимального розширення корпусу (посередині) – 4×4 мм. Шило, скоріш за все, належить до зрубної культури.

Наостанок зазначимо, що артефакти, котрі ми залучаємо до наукового обігу, є цікавими як для вивчення технології виробництва металевих виробів за доби пізньої бронзи, так і для реконструкції зв'язків давнього населення Середнього Подінців'я з віддаленими регіонами.

*Соловкін А.А., Филиппов А.П., Шамрай А.В.*

### **МЕТАЛЛИЧЕСКИЕ ИЗДЕЛИЯ ЭПОХИ ПОЗДНЕЙ БРОНЗЫ ИЗ СРЕДНЕГО ПОДОНЦОВЬЯ (НОВЫЕ НАХОДКИ)**

В статье публикуются металлические изделия эпохи поздней бронзы, которые в последние годы дополнили фонды Донецкого областного краеведческого музея и Славянского краеведческого музея. Данные артефакты были обнаружены в Среднем Подонцовье (на севере Донецкой и юго-востоке Харьковской обл. Украины). Среди них – целые и фрагментированные топор-тесло, серпы, ножи, шилья, крюк и др. Авторы заостряют внимание на особенностях технологии изготовления артефактов, пытаются уточнить датировку изделий и место их производства. Они выясняют, что часть публикуемых предметов поступила на Северский Донец с более западных территорий, в том числе с Поднепровья и Балкан.

**Ключевые слова:** эпоха поздней бронзы, бассейн Северского Донца, случайные находки, бронзовые изделия.

*Solovkin A.A., Filippov A.P., Shamrai A.V.*

### **METAL PRODUCTS OF LATE BRONZE AGE FROM THE MIDDLE REACHES OF SEVERSKY DONETS (NEW FINDS)**

In the article published the Late Bronze Age metal products, which had joined the collections of the Donetsk regional museum and the Sloviansk regional museum during recent years. These artefacts were discovered in the Middle reaches of Seversky Donets (in the north of Donetsk and southeast of Kharkov regions of Ukraine). Among them, there are intact and fragmented ax-addices, sickles, knives, awls, hook, etc. The authors focus on the peculiarities of technology of manufacturing the artefacts, make an attempt to distinguish the date of products and a place of their production. They have found out that some of the published products entered the Middle Donets from farther western territories including the Dnieper reaches and the Balkans.

**Keywords:** Late Bronze Age, Seversky Donets basin, occasional findings, bronze products.

### **СПИСОК ИСТОЧНИКОВ И ЛИТЕРАТУРЫ**

**Алихова А.Е.** Комаровское поселение у Моечного озера / А.Е. Алихова // МИА. – 1958. – № 61. – С. 157-180.

**Березанская С.С.** Усово Озеро. Поселение срубной культуры на Северском Донце / С.С. Березанская. – К.: Наук. думка, 1990. – 150 с.

**Братченко С.Н.** Рідкісні бронзові знаряддя з катакомб Сіверськодонецчини та Донщини (III тис. до н.е.) / С.Н. Братченко, С.М. Санжаров. – Луганськ: Вид-во СЛУ, 2001. – 108 с.

**Ванчугов В.П.** Белозерские памятники в Северо-Западном Причерноморье / В.П. Ванчугов. – К.: Наук. думка, 1990. – 168 с.

**Горелик М.В.** Оружие Древнего Востока (IV тысячелетие до н.э. – IV в. до н.э.) / М.В. Горелик. – М.: Восточная литература, 1993. – 352 с.

**Дергачев В.** Новые металлические предметы поздней бронзы – раннего гальштатта с территории Молдовы / В. Дергачев // *Revista Arheologică. Serie nouă. – Vol. VI. – Nr. 2. – Chişinău, 2010. – С. 120-129.*

**Дергачев В.А.** Топоры-кельты поздней бронзы Карпато-Подунавья / В.А. Дергачев. – Вып. 2: Кельты и серпы Нижнего Подунавья. – Кишинэу, 2011. – 460 с.

**Дергачев В.А.** Металлические серпы поздней бронзы Восточной Европы / В.А. Дергачев, В.С. Бочкарев. – Кишинев: ВАШ, 2002. – 348 с.

**Каталог** случайных находок из археологических собраний Донецкой области // АА. – № 1. – Донецк: Изд-во ДОКМ, 1993. – 235 с.

**Ключко В.І.** Озброєння та військова справа давнього населення України (5000-900 рр. до Р.Х.) / В.І. Ключко. – К.: АртЕк, 2006. – 337 с.

**Кравченко Э.Е.** Исследования археологического комплекса Маяки в среднем течении Северского Донца / [Э.Е. Кравченко, В.В. Цимиданов, В.В. Мирошниченко, А.Н. Петренко] // АДУ-2004-2005 рр. – К.; Запоріжжя: Дике Поле, 2006. – С. 226-230.

**Кукушкин И.А.** Курганы Центрального Казахстана с колесничной атрибутикой / И.А. Кукушкин // Этнические взаимодействия на Южном Урале. – Челябинск: Изд-во Челяб. гос. ун-та, 2006. – С. 47-51.

**Малов Н.М.** Погребения покровской культуры с наконечниками копий из Саратовского Поволжья / Н.М. Малов // Археологическое наследие Саратовского края. Охрана и исследования в 2001 году. – Вып. 5. – Саратов: Научная книга, 2003. – С. 157-219.

**Отрощенко В.В.** Белозерская культура / В.В. Отрощенко // Березанская С.С., Отрощенко В.В., Чередниченко Н.Н., Шарафутдинова И.Н. Культуры эпохи бронзы на территории Украины. – К.: Наук. думка, 1986. – С. 118-152.

**Подобед В.А.** Ножи эпохи поздней бронзы с кольцевым упором из Центральной Азии и Сибири и их западные аналогии / В.А. Подобед, А.Н. Усачук, В.В. Цимиданов // Древности Сибири и Центральной Азии. – № 1-2. – Горно-Алтайск: ГАГУ, 2009. – С. 3-16.

**Рындина Н.В.** Результаты технологического исследования металлических изделий Мосоловского поселения / Н.В. Рындина, А.Д. Дегтярева // Поселения срубной общности. – Воронеж: Изд-во ВГУ, 1989. – С. 14-39.

**Черных Е.Н.** Древняя металлообработка на юго-западе СССР / Е.Н. Черных. – М.: Наука, 1976. – 302 с.

**Черняков И.Т.** Из истории бронзолитейного производства в Северном Причерноморье / И.Т. Черняков // ЗОАО. – 1967. – Т. 2 (35). – С. 23-37.

**Шарафутдинова И.Н.** Сабатиновская культура / И.Н. Шарафутдинова // Березанская С.С., Отрощенко В.В., Чередниченко Н.Н., Шарафутдинова И.Н. Культуры эпохи бронзы на территории Украины. – К.: Наук. думка, 1986. – С. 83-116.

**Шарафутдинова Э.С.** Памятники конца эпохи поздней бронзы на Нижнем Дону и степном Прикубанье / Э.С. Шарафутдинова // СА. – 1991. – № 1. – С. 184-196.

**Tallgren A.M.** La Pontide prescythique après L'introduction des métaux / A.M. Tallgren // ESA. – II. Helsingfors, 1926. – 248 p.