

*Литвиненко Р.О., Ляшко С.М.*

## КУРГАН ДНІПРО-ДОНСЬКОЇ БАБІНСЬКОЇ КУЛЬТУРИ ПОБЛИЗУ с. НОВОГУПАЛІВКА НА ДНІПРОВСЬКОМУ ПРИПОРІЖЖІ

**Реферат:** В статті публікуються матеріали кургану дніпро-донської бабінської культури, розкопаному 1982 року на Припоріжжжі. Особлива значущість цієї пам'ятки зумовлена складом поховального приданого, яке, попри свою нечисленність, є хронологічно діагностичним. Поєднання цього потенціалу зі стратиграфічними даними кургану дозволяє виходити на мікрорівень у питаннях відносної хронології та періодизації.

**Ключові слова:** Дніпровське Припоріжжя, середній бронзовий вік, культурне коло Бабине, дніпро-донська бабінська культура, курган, поховання, хронологія.

**Вступ.** 1982 року Запорізька експедиція Інституту археології АН УРСР досліджувала курганні могильники на новобудовах Запоріжжя [Рассамакин и др. 1982]. Жовтневий загін експедиції, очолюваний С.М. Ляшко, працював у зоні спорудження однойменної зрошувальної системи в Вільнянському районі, де розкопав 29 курганів у складі 6 курганних груп. Три з розкопаних груп локалізувались північніше с. Новогупалівка по гребню вододілу, обмеженого зі сходу верхів'ями р. Солоної (ліва притока р. Верхня Терса), з півдня – верхів'ями балок Вербової та Рудивої (праві водотоки р. Вільнянки), із заходу – верхів'ями балки Криничуватої, а з півночі – балкою Єкимовою (дві останні – ліві водотоки р. Осокорівки). Найбільшою з новогупалівських була східна група III, що включала 5 курганних насипів і розміщала за 2,4 км на Пн-Сх-Сх від північно-східної околиці с. Новогупалівка, за 1,5 км на Зх від північно-західної околиці с. Шевченкове, за 0,78 км західніше залізниці Москва-Сімферополь (рис. 1).

Курганна група Новогупалівка III складалася з 5 насипів (№ 8-12), що мали кучну взаємну планіграфію. Найбільшим в групі був курган 11 висотою 2,6 м. Всі насипи зведені у бронзовому віці: тричі основними в них були поховання дніпро-донської бабінської культури (ДДБК) – кургани 10-12, двічі – бережнівсько-маївської зрубної культури (БМЗК) – кургани 8, 9. Причому поховання зрубної культури були присутніми у переважній більшості курганів – 8, 9, 11, 12.

В даній статті публікуються матеріали кургану 10, який виділяється серед решти своєю культурною гомогенністю (ДДБК) і доволі рідкісним, а водночас інформативним складом поховального реманенту, що додає важливої інформації з питань відносної хронології<sup>1</sup>.

**Курган 10.** Насип на момент розкопок мав сильно розораний стан, діаметр 20 м і висоту 1 м. На жаль, значна частина центральної ділянки кургану була порушеною перекопами, що, з одного боку, утруднює оцінку стратиграфії пам'ятки, а з другого – вносить непевність у питання тривалості використання насипу в якості могильника. Так, понад третину площі північно-східного сектору кургану обіймала велика яма у формі трапеції з довжиною сторін 3,6 і 7 м і висотою 4,7 м, що прорізала насип від поверхні до материка, заглибившись у східній частині до 2,3 м, а у західній – до 3 м від репера (рис. 1). Стратиграфічні профілі фіксують значне лійкоподібне розширення ями на південь. Заповнення ями – однорідне чорноземне, лише на глибині 1,7 м трапилася гранітна плита розмірами 0,9×0,5 м. Ця яма була частково перекрита масивом мішаного ґрунту, площа і конфігурація в плані якого нагадувала саму яму, зі зміщенням на 5 м до півдня. Цей ґрунт

<sup>1</sup> Польові дослідження кургану 10 проведено С.М. Ляшко. Матеріали звіту покладено в основу даної публікації, насамперед в частині опису археологічних даних [Отрощенко та ін. 1982, с. 196-198]. Культурно-хронологічний аналіз пам'ятки здійснено Р.О. Литвиненком. Рисунки і фотографії артефактів з фондів Інституту археології НАНУ виконано В.Б. Панковським, якому автори публікації висловлюють щирі вдячність.



мав потужність 1,0-2,3 м (від поверхні кургану майже до дна ями) і складався з похилих черезсмужних чорноземно-материкових прошарків, серед яких траплялося одиничне каміння розмірами 0,1×0,2 м, 0,2×0,3 м. Характер залягання мішаного ґрунту натякає на те, що він міг бути викидом з вищеописаної трапецієподібної ями, яким згодом її частково і засипали. Натомість повністю зрозуміти природу цього, вочевидь пізнього, перекопу не вдалося.

**Стратиграфія.** Курган розкопувався за допомогою техніки методом меридіонально орієнтованих паралельних траншей зі залишенням трьох контрольних брівок. Зафіксована за профілями брівок стратиграфія насипу виглядає наступним чином: глинистий материк фіксувався з глибин 1,9-2,1 м; вище залягав шар поховального чорнозему потужністю 0,6-0,7 м з фрагментарно простеженою на глибині близько 1,25-1,3 м лінією давнього горизонту (ДГ); поховальний ґрунт перекривався гумусним насипом потужністю до 1,3 м; поверхня насипу складалася з орного шару товщиною близько 0,2 м (рис. 2). На тлі цієї звичайної картини виділяється декілька нетипових і до кінця не зрозумілих ситуацій. Одна з них полягає в локальних підвищеннях материка (до 0,35 м і 0,55 м від загального рівня), зафіксованих, відповідно, у східних профілях східної та центральної брівок. Перше підвищення, перекрите поховальним ґрунтом з непорушеною лінією ДГ, виглядає як геологічне. А ось друге має неприродний вигляд, похило підіймаючись до рівня ДГ і перекриваючи при цьому мовби-то зрізаний клин поховального ґрунту.

Ще одна літологічна ситуація стосується, вочевидь, штучно утвореного масиву материкової глини, розміщеного південно-західніше поховання 1. Він представляв собою своєрідний материковий майданчик підпрямокутної в плані форми площею близько 8×5 м, видовжений по вісі Пн-Сх – Пд-Зх. Судячи зі стратиграфічних профілів східної брівки (в них фіксується порушення північного краю майданчика вищеописаною ямою), спорудження цього об'єкту можна відтворити наступним порядком: спочатку було викопано прямокутну яму глибиною до 0,6-0,7 м, в результаті чого було видалено до рівня материка чорнозем поховального ґрунту; надалі цю яму заповнили глинистим ґрунтом, піднявши цю подушку над рівнем ДГ на 0,3-0,4 м і утворивши таким чином материковий майданчик. Загальна конфігурація цієї споруди наводить на думку, що незрозуміле підвищення материка, яке фіксується у східному профілі центральної брівки, є нічим іншим, як південно-західним краєм описуваного материкового майданчика, дещо заниженим через наближення до периферії первинного кургану (див. нижче).

Обидва відкриті в кургані поховання є монокультурними й супроводжувалися материковими викидами з їхніх могильних ям, що залягали на рівні, близькому давньому горизонту. На перший погляд, може скластися враження щодо їхньої стратиграфічної одночасності. Проте уважний аналіз планіграфії та стратиграфії не дозволяє беззастережно погодитись з таким висновком. По-перше, попри певну уявну упорядкованість і симетричність у взаємному розміщенні могил в межах курганного простору (широтною парою), незвичною видається чимала відстань між захороненнями (10,5 м), при якій обидва поховання, особливо поховання 1, опинились на периферії підкурганного майданчика, при алогічній незаповненості його центральної ділянки. По-друге, попри фрагментарність відображення в стратиграфічних перетинах лінії ДГ, вдалося реконструювати її зовнішній контур у південній половині кургану: він з південно-західного сектору охоплює дугою поховання 1, яке опиняється в центрі округлого підкурганного майданчика діаметром близько 16-18 м. Поховання 2 при цьому залишається далеко поза межами цієї площі. Така конфігурація визначає в якості основного в кургані поховання 1, над яким було зведено первинний насип діаметром дещо більшим за вищенаведені розміри підкурганного майданчика. По-третє, з цим висновком також узгоджуються глибини материкових викидів з поховань: могильний викид з поховання 1 лежить на глибині (-1,2 м від R), що чітко відповідає рівню ДГ; викид же з ями поховання 2 зафіксовано на глибині (-0,9 м від R), яка на 0,3 м вище рівня ДГ. Локалізація викиду з поховання 2 майже впритул до краю окресленого

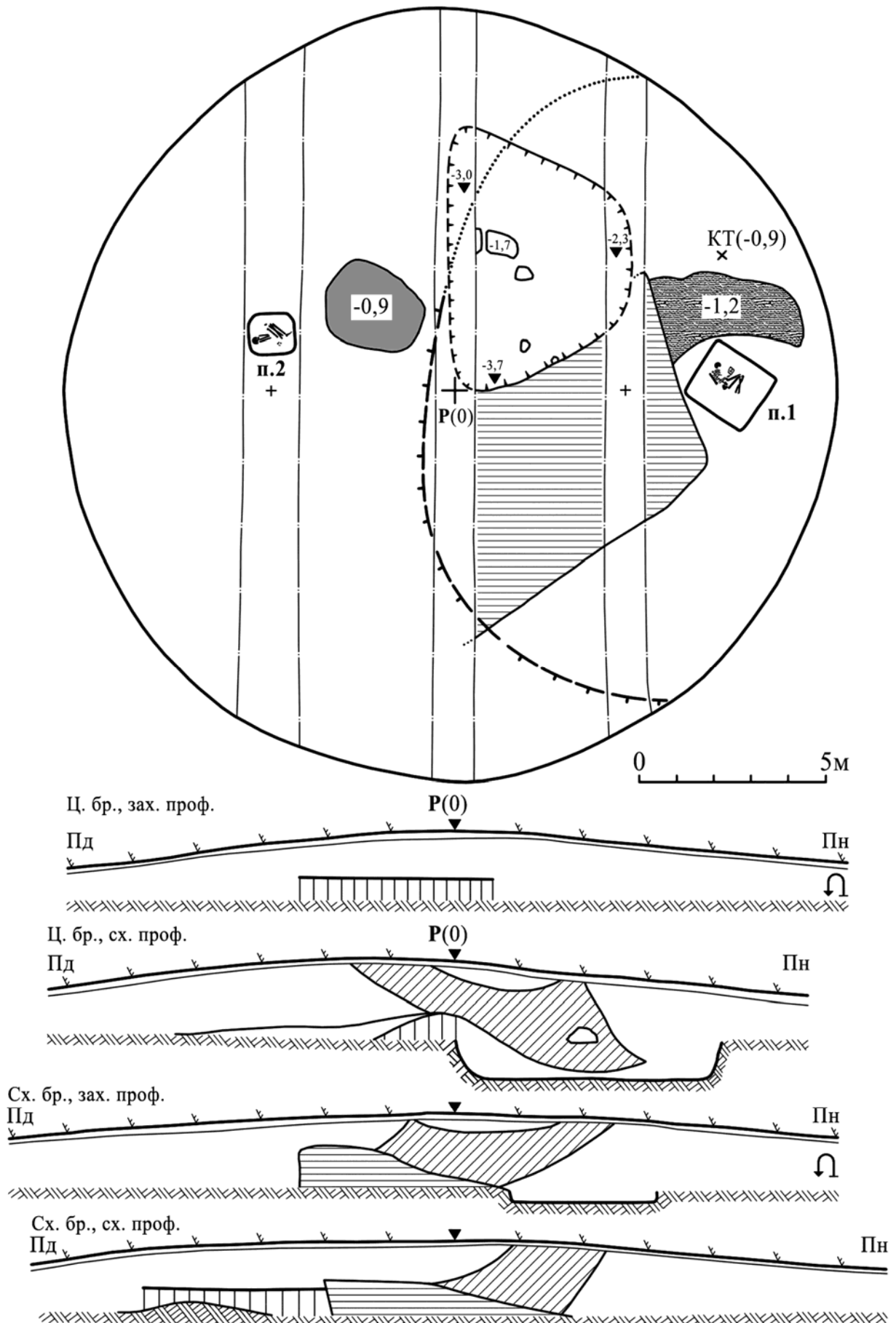
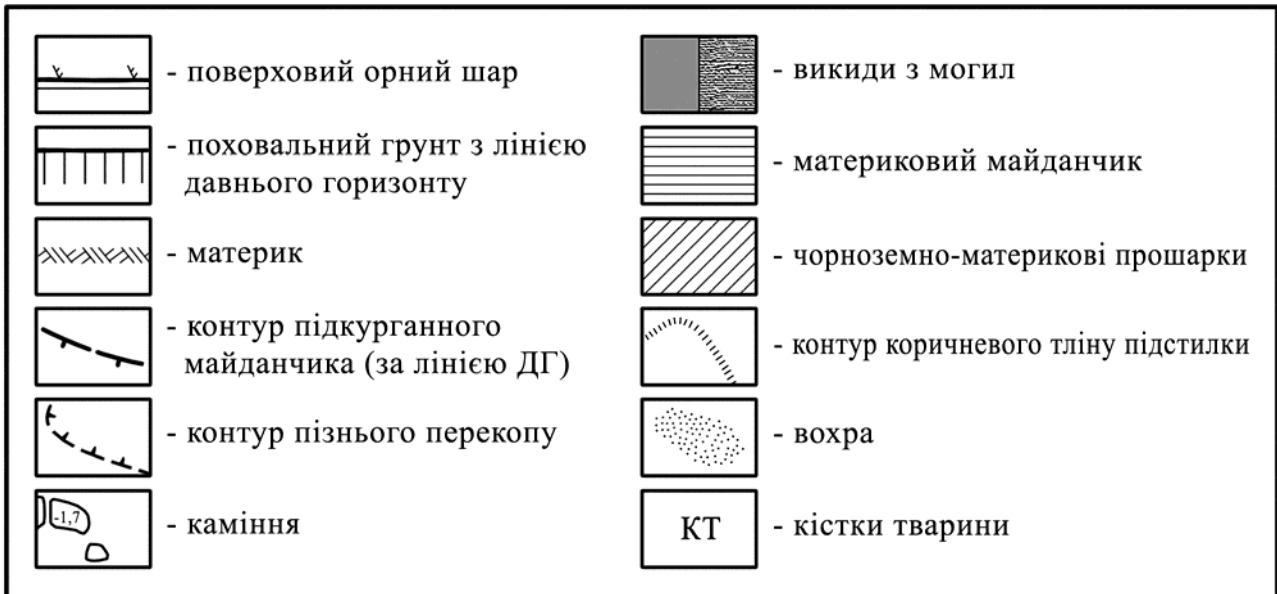


Рис. 2. Новогупалівка ІІІ, курган 10: загальний план і стратиграфічні профілі  
Fig. 2. Novogupalivka III, Kurgan 10: general plan and stratigraphic profiles



**Рис. 2а.** Умовні позначки для планів та стратиграфічних профілів кургану й поховань  
**Fig. 2a.** Legend for plans and stratigraphic profiles of a mound and graves

лінією ДГ підкурганного майданчика, натякає на те, що цей викид залягає на полі первинного насипу поховання 1<sup>2</sup>. В такому разі саме поховання 2, що розміщувалося західніше викиду, скоріш за все, було влаштоване біля краю первинного насипу. Наявність законсервованого викиду з поховання 2 засвідчує факт перекидання цього захоронення самостійною досипкою потужністю близько 0,9 м, прибудованою до первинного кургану зі заходу.



**Рис. 3.** Новогупалівка III, курган 10: глиняна посудина з насипу

**Fig. 3.** Novogupalivka III, Kurgan 10: Clay vessel from the mound

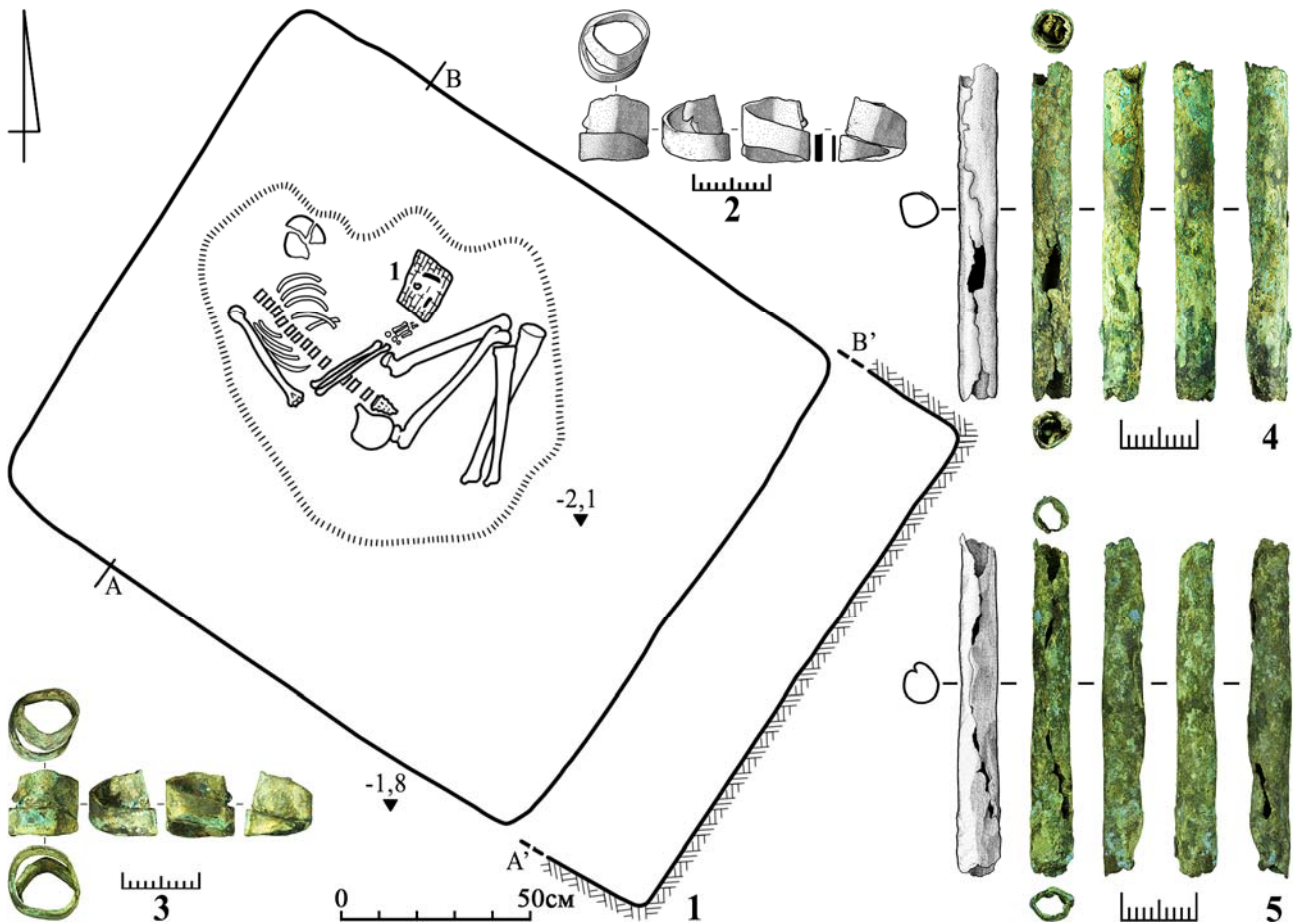
До цієї архітектурно-будівельної інформації можна додати й один факт ритуальних дій: за 2,4 м північніше поховання 1 в насипу первинного кургану, на 0,3 м вище ДГ (–0,9 м від R), зафіксовано зуби тварини. Відзначимо і знахідку керамічної посудини, яку виявили в насипу на глибині –0,7 м від R під східною стінкою центральної брівки. Це – відкрита ліпна банка з

широким устям і вузьким дном зі закраїною; місцями на зовнішній поверхні помітні сліди похилих розчосів. Розміри посудини: діаметр вінця – 14 см, діаметр дна – 8 см, висота – 11 см (рис. 3).

**Поховання 1** (ДДБК) – основне в кургані, справлене в ґрунтовій ямі підквадратної в плані форми, розмірами 1,71×1,53 м і глибиною 0,9 м від ДГ (–2,1 м від R), орієнтований довгою віссю по лінії Пд-Сх–Пн-Зх (рис. 4, 1). Могильний викид з півночі оточував яму дугою шириною 1,4-2,1 м. В центральній частині ями, на підстилці, від якої залишився коричневий тлін площею близько 1,0×0,85 м, лежав кістяк людини в середньо-скорченій лівобічній позі, з орієнтацією черепом до Пн-Зх. Зігнуту під прямим кутом правицю було

<sup>2</sup> В даному випадку ми спираємося на багаторазово і надійно зафіксований в ході польових досліджень факт, згідно якого діаметр (площа) первинного насипу є дещо більшим за периметр (площу) підкурганного майданчика, що окреслюється за зовнішніми краями лінії ДГ.

укладено впоперек тулубу, лівиця – не зберіглася. Перед небіжчиком, неподалік кисти правиці, зафіксовано тлін дерев'яного прямокутного предмету площею 15×11 см (вочевидь, скриньку), на якому лежали металеві прикраси – дві пронизки (1) і скроневе кільце (2).



**Рис. 4.** Новогупалівка III, курган 10, поховання 1: **1** – план і перетин могили (1 на плані – дерев'яна скринька з металевими ювелірними прикрасами); **2, 3** – рисунок і фото мідно-бронзового кільця; **4, 5** – мідно-бронзові рурчасті пронизки

**Fig. 4.** Novogupalivka III, Kurgan 10, burial 1: **1** – plan and cross section of grave (1 on the plan – a wooden box with metallic jewelry); **2, 3** – a drawing and a photo of a copper-bronze ring; **4, 5** – copper-bronze tubules

1. Рурчасті пронизки, згорнуті з мідно-бронзової бляшанки. Розміри: довжина – 4,4 см, діаметр – 0,5 см (рис. 4, 4-5).

2. Спирально закручене у півтора оберти кільце, виготовлене з мідно-бронзової пласкої смужки. Один кінець смужки – нерівно обламаний, протилежний – вузько загострений. Один з подовжніх країв смужки – округлений, другий – навкіс обрубаний. Розміри: діаметр кільця – 0,8-0,9 см, ширина смужки – 0,5-0,3 см, товщина смужки посередині – 0,1 см, на краях – 0,05 см (рис. 4, 2-3).

**Поховання 2** (ДДБК) – впускне з досипкою, справлене у підквадратній з сильно закругленими кутами ямі, розмірами 1,17×1,04 м і глибиною 0,8 м від ДГ (-2,0 м від R), орієнтованій довгою віссю по лінії Сх – Зх (рис. 5, 1). Овальна пляма могильного викиду площею 2,7×2,1 м розміщувалась східніше ями, вочевидь, на краю західної поли первинного кургану. На долівці ями, вкритій коричневим тліном підстилки, лежав у сильно-скорченій лівобічній позі скелет дорослої, судячи з розмірів кісток, людини, орієнтований черепом до заходу. Руки зігнуто в ліктях і укладено кистями біля голови. Кістки тазу, хребта і ребер не



збереглися. На стопах і гомілкових кістках ніг, а також променевих кістках лівої руки зафіксовано сліди вохри. Перед колінами ніг на долівці лежала пряжка (1).

1. Кістяна гачково-планкова пряжка зі сплющеним округло-прямокутним в плані щитком, розділеним на дві половини бічними вирізами. Зовнішня поверхня щитка – округлена, внутрішня – плоска. З прямокутного краю виготовлено планку для мертвого кріплення одного кінця паска, який вставлявся у подовжньо пропилений в торці паз і фіксувався, вочевидь, шнуром/ремінцем за допомогою двох наскрізних отворів. З округлого краю на тильній площині залишено виступ-гачок з грибоподібним фіксатором на кінці, призначений для застібання вільного кінця паска. Розміри: площа щитка –  $3,1 \times 2,3$  см, товщина щитка – 0,9 см, глибина пазу планки – 1,1 см, ширина пазу – 0,15 см, діаметр отворів – 0,37 см, висота виступу-гачка – 0,65 см, площа еліпсоїдного фіксатора виступу-гачка –  $2,2 \times 0,95$  см (рис. 5, 2).

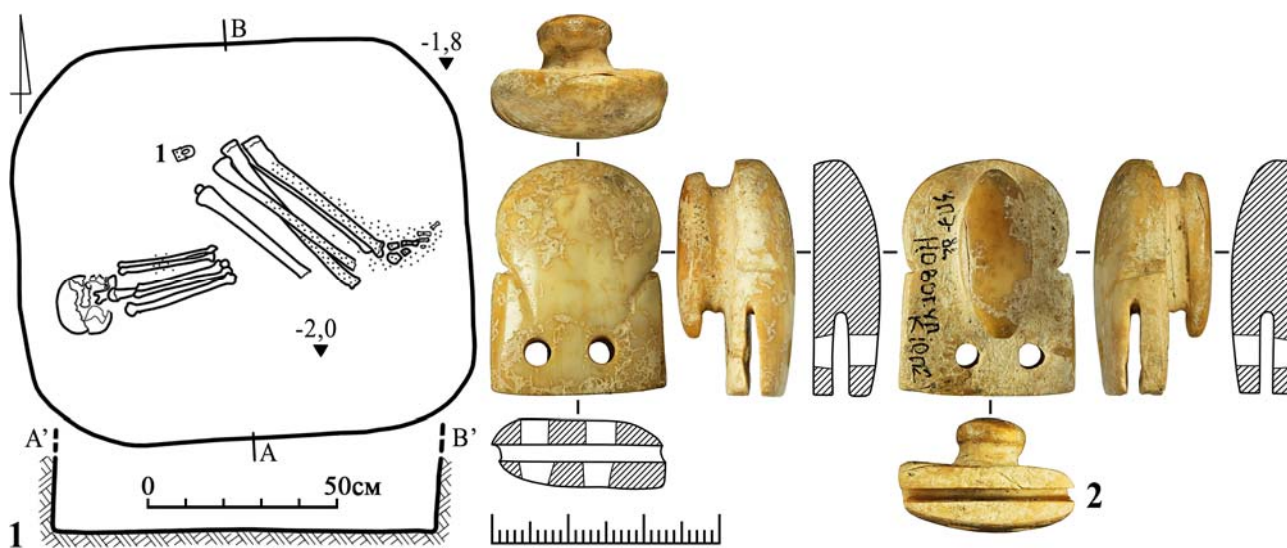


Рис. 5. Новогупалівка III, курган 10, поховання 2: 1 – план і перетин могили (1 на плані – кістяна пряжка); 2 – кістяна гачково-планкова пряжка

Fig. 5. Novogupalivka III, Kurgan 10, burial 2: 1 – plan and cross section of grave (1 on the plan – a bone buckle); 2 – bone hook-strip buckle

**Аналіз.** Описаний курган можна вважати монокультурним<sup>3</sup>, оскільки він містив два типові поховання дніпро-донської бабинської культури (ДДБК). Стратиграфічний аналіз дає підстави говорити про два послідовні епізоди будівництва кургану: найдавнішим у ньому є поховання 1, над яким було зведено первинний курган діаметром близько 20 м і висотою 1,2 м; згодом під краєм західної поли було влаштоване поховання 2, що супроводжувалося досипкою, прибудованою західніше первинного насипу. Така курганна архітектура є типовою для традицій ДДБК і демонструє найбільш поширений різновид подовжуючих однібічних досипок – тип I, за А.В. Макаревичем [Макаревич 2009, с. 27] або варіант А, за Р.О. Литвиненком [Литвиненко 2010, с. 32-34]. Цілком вірогідно, що в давнину досліджуваний курган мав подовжений в широтному напрямі насип, згодом змінений оранкою.

<sup>3</sup> Керамічну банку, що її було виявлено в насипу кургану, важко назвати культурно-діагностичною. У всякому разі посуд подібної морфології є відомим як у бабинських культурах, зокрема й ДДБК, так і зрубних. Через значну зруйнованість кургану можна лише припускати наявність в ньому інших поховань, причому як бабинських, так і зрубних. Якщо ж таких поховань не було, то знайдена в насипу банка може розглядатися в контексті бабинської «тризни».

Частково реконструйовані параметри основного насипу над похованням 1 (ø 20 м, h 1,2 м) і досипки над похованням 2 (h 0,8 м) перебувають в межах середніх показників для ДДБК [Литвиненко 2009, с. 58, рис. 6].

Не випадково видається і така, здавалось би дрібна, деталь з розкопок насипу, як зафіксовані північніше поховання 1, дещо вище рівня ДГ, зуби тварини. З високою вірогідністю вони могли бути рештками черепа (голови) свійського копитного, якими традиційно супроводжували поховання ДДБК, розміщуючи їх або поряд з могилою або на підкурганному майданчику [Литвиненко 2006а, с. 224]. Такі рештки тлумачать в якості психопомпа – помічника, супутника-провідника [Чмыхов 1989, с. 36; Кияшко 2001, с. 100; 2002, с. 70] або тяглової тварини, що везе небіжчика до потойбічного світу [Гей 1999, с. 103-105; Смирнов 1996, с. 117-118; Литвиненко 1997, с. 11; 2006а, с. 224], а переважне розміщення їх північніше могили, тобто попереду зверненого до півночі небіжчика, може вказувати напрям до «країни мертвих» в уявленнях людності ДДБК [Литвиненко 2012, с. 264].

Обидва поховання за своїми ознаками (лівобічна поза з орієнтацією до західного сектору) належать до чоловічої обрядової групи ДДБК, яка існувала разом з альтернативною жіночою групою на I етапі [Отрощенко 1992, с. 165; Литвиненко 2007, с. 157-158, рис. 1]. Чоловічу атрибуцію підтверджує і кістяна гачково-планкова пряжка, що її знайдено в похованні 2, адже такі атрибути супроводжують винятково захоронення дорослих чоловіків: всі 13 відомих сьогодні комплексів ДДБК з такими пряжками належали до чоловічої обрядової групи, 5 з них мають відповідну антропологічну атрибуцію, 4 супроводжувались суто чоловічим поховальним реманентом – сагайдаком зі стрілами, вістрям дротика, кам'яною платівкою з проточинами для кріплення на обох кінцях, що подібні тлумачать в якості захисних зап'ястних пластин лучника або точильних брусків. Решта обрядово-інвентарних характеристик відповідає чоловічим за тенденцією: супроводжуючі курганні насипи й досипки, дерев'яні рами, «шкури» копитних, бронзовий ніж, дерев'яне блюдо, астрагали тощо [Литвиненко 2006б, с. 50, табл. 2; 2007, с. 157-161, табл. 1, 3, 5].

Серед інвентарю поховання 1 чоловічим атрибутом за тенденцією виступає дерев'яна ємність [Литвиненко 2004, с. 41; 2007, с. 161], в нашому випадку – вочевидь, скринька. Такі дерев'яні скриньки, порівняно навіть с нечастим для могильників дерев'яним посудом (знайдені в 3,2% поховань), трапляються набагато рідше: нам відомо лише 7 більш-менш достеменних випадків на 1266 захоронень ДДБК (0,55%). Переважна більшість таких виробів, зокрема й новогупалівський, зберіглися незадовільно, щоби можна було здійснити предметні їхні зіставлення. Натомість звернемо увагу на скриньку з кришкою, сконструйовану з дерев'яних дощочок, з'єднаних бронзовими скріпами, яка походить із чоловічого поховання ДДБК Кузнецовський II 1/3 на лівобережжі нижнього Салу [Узянов 1983, с. 131-132, рис. 5-7], адже та скринька квадратної в плані форми своїми розмірами (12×12×4-5 см) є доволі близькою гаданій новогупалівській скриньці (15×11 см).

Вміст новогупалівської скриньки, представлений невеликим набором мідно-бронзових прикрас, на перший погляд, може вдатися більш притаманним жіночим похованням, ніж чоловічим. Проте, в тогочасній реальності це було не так. Адже металеві бляшані рурки-пронизки та скроневі кільця в півтора оберти не є гендерно-визначальними категоріями в бабинському гарнітурі прикрас, оскільки трапляються як в похованнях чоловіків, так і жінок (табл. 1) [Литвиненко 2007, с. 160-161]. Насамперед це стосується бляшаних пронизок, які відносно рівнозначно представлені в чоловічих (6) і жіночих (4) захороненнях. До речі, значно рідше для ДДБК спіральні (пружинні) пронизки також відомі як у чоловічих (2), так і жіночих (1) могилах. Формально кількість чоловічих поховань з пронизками є дещо більшою (8) за жіночі (5). Проте в чоловічих захороненнях ці прикраси представлені одиницями (1-2 шт.), тоді як в жіночих – значно більшими комплектами (3-24 шт.) (див. табл. 1), що, вочевидь, відбиває відмінності у характері використання цих металевих елементів у гарнітурі прикрас чоловіків і жінок. Бляшані рурки-пронизки з новогупалівського комплексу типологічно є подібними аналогічним виробам з решти поховань ДДБК. Можна відзначити лише їхні найбільші розміри (4,4 см) серед подібних чоловічих прикрас, які зазвичай мають довжину 0,6-2,5 см.



**Табл. 1.** Розподіл мідно-бронзових прикрас за гендерними групами

Прикраса	Стать		РАЗОМ
	♂	♀	
	6 (9)	4 (33)	<b>10</b> (42)
	2 (2)	1 (5)	<b>3</b> (7)
	3 (5)	1 (2)	<b>4</b> (7)

**Примітка:** в таблиці великими цифрами позначено кількість поховань, а маленькими (в дужках) – кількість однотипних прикрас у цих похованнях

Скроневі кільця, попри їхню присутність у різностатевих комплексах, все-таки втричі частіше трапилися в чоловічих похованнях (3), аніж у жіночих (1). Більша притаманність скроневих кілець бабинським чоловікам, аніж жінкам, є подібною тій ситуації, що мала місце в передуючих ямній та катакомбній культурах, де вказана категорія прикрас також була характерною для чоловічого гарнітуру [Братченко 2000, с. 83; 2003, с. 218]. Показово, що з чотирьох відомих випадків тричі кільця були представлені парами, як їх, вочевидь, і носили. Лише новогупалівське поховання, що ми його публікуємо, містило одне кільце.

Звернемо увагу й на ту обставину, що в більшості випадків розглядувані нами категорії металевих прикрас супроводжують поховання дорослих індивідів (10) і рідше – дітей та підлітків (3). За такого переважання дорослих поховань, привертає увагу та обставина, що половина комплексів зі скроневими кільцями належала хлопцям дитячого і старшого підліткового віку – Велика Знамянка-2 15/14 [Андрух и др. 1995, с. 36-37, рис. 16, 16, 17, 19-24], Гнарівське 1/6 [Отрощенко, Салій 2013, с. 154, рис. 6]. Ці два захоронення примітні й тим, що молоді небіжчики в них, окрім пари скроневих кілець, супроводжувалися бронзовими шийними гривнами – непересічним приданим, відомим лише в чотирьох похованнях ДДБК, причому приналежних хлопчикам-юнакам [Литвиненко 2007, с. 160, прим. 32].

Досліджений курган 10 Новогупалівського-III могильника є цікавим і в сенсі внутрішньої хронології ДДБК, точніше навіть мікрохронології. Обидва бабинські поховання за своїми обрядово-інвентарними характеристиками належать до I (раннього) періоду ДДБК. І визначальними в даному випадку виступають не стільки обрядові риси (насіп/досіпка, прямокутна яма, лівобічна скорчена поза зі західною орієнтацією небіжчика), адже вони мають лише тенденційний характер і формально відповідають ознакам як I, так і II періодів ДДБК, скільки інвентарний супровід. Всі відомі наразі в могильниках ДДБК бляшані рурки-пронизки походять винятково з поховань I періоду, в яких вони сполучаються у замкнених комплексах з притаманними лише для цього часу діагностичними категоріями інвентарю – мідно-бронзовими шийними гривнами, біокулярними підвісками, спіральними пронизками, напівсферичними нашивними бляшками, нашивними стулками морських мушель *Veneridae*, фаянсовим намистом характерних типів – дворіжковим і трьохбородавчастим, моністом з ікл родини псових (*Canidae*), «виробничим набором» стрілороба<sup>4</sup>.

<sup>4</sup> До речі, єдина поселенська знахідка бляшаної рурчатої пронизки походить з епонімного поселення Бабине III. Попри те, що культурний шар поселення є завідомо відкритим комплексом, все-таки звернемо увагу на той діагностичний для хронології факт, що в давнішому напівземляному

Нечисленність відомих скроневих кілець ДДБК (7 екземплярів з 4 комплексів) утруднює їхню систематизацію. Крім того, навіть серед цієї невеличкої колекції вирізняється декілька різновидів виробів. Скроневі кільця, попри свою нечисленність, підтверджують окреслену хронологічну тенденцію, корелюючись у похованнях ДДБК з металевими шийними гривнами та бляшаними рурками-пронизками, моністом з сегментованого фаянсового намиста, просвердлених ікл *Canidae*, і кам'яних секіроподібних підвісок. Можливо, з накопиченням джерел і даних, вони також можуть набути статусу хроноіндикаторів.

Кістяний артефакт з поховання 2 належить до типу гачково-планкових пасових пряжок, відомих у Східній Європі лише в двох культурах – ДДБК і шагарській культурі Озерної Мещери. В літературі ці пряжки також називають запонками, з човноподібним виступом, дисковидно-планковими, фігурними, зооантропоморфними, Олександрівського типу. Основний масив таких знахідок походить з ДДБК, де вони входили до реманенту 14 поховань (перелічені за хронологією відкриття): Комишуваха 1/5 [Городцов 1903, с. 236, 356-357, рис. 96; Гершкович 1986, с. 132, рис. 2], Старомихайлівка [Латынин 1967, с. 27-28, рис. 26], Новоамвросіївка 3/2 [Шаповалов, Колесник 1972, с. 69-70, рис. 3-4], Олександрівськ 1/4 [Братченко 1985, рис. 123, 7, 11, 12], Донецьк, Текстильник 4/19 [Гершкович 1986, с. 133, рис. 5], Новотроїцьке III 3/11 [Список... 1988, рис. 9, 2], Новолакедемонівка п. 10 [Ильюков, Казакова 1988, с. 53-55, рис. 13, 1-3], Новогупалівка III 10/2 [Гершкович 1996, с. 136, рис. 3, 2], Терни III 4/17 [Ковалева и др. 1987, с. 20, рис. 6, 11-13], Новоандріївка 4/1 [Клименко 1998, с. 85, рис. 26, 3-5, 9], Беєва Могила п. 3 [Полидович 1993, с. 80-82, рис. 49-52], Привілля 1/5 [Кульбака, Качур 2002, с. 51, рис. 19, 1-3], Марієнфельд 3/3 [Циміданов та ін. 2013, с. 152, рис. 1, 2-4], Дмитрівка 7/5 [Папанова и др. 2016, с. 42-43, рис. 11, 2]. Причому, в Комишувасі 1/5 виявлено не одну, як у решті поховань, а дві гачково-планкові пряжки, що доводить загальний реєстр цих бабинських знахідок до 15. Майже всі перелічені поховання<sup>5</sup>, подібно новогупалівському, належать дорослим чоловікам і почасти характеризуються ознаками підвищеного/високого соціального статусу/рангу: супроводжуючі насипи/досипки, великі/ускладнені поховальні споруди, додатковий/непересічний інвентарний супровід, рештки ритуальних тварин (т.зв. «шкури») тощо. При цьому новогупалівське поховання 2, на тлі решти комплексів з гачково-планковими пряжками, виглядає чи не найменш виразним і простим за обрядово-інвентарними характеристиками.

Хронологію гачково-планкових пряжок уперше окреслив І.О. Післарій, віднісши ці «пряжки з виступом» до першого, раннього, етапу своєї триетапної схеми періодизації [Післарій 1983, с. 10, 16]. Відтоді у більшості двоступеневих або тріступеневих регіональних і загальних періодизацій бабинської культури (КБК) гачково-планкові пряжки виступали хронологічним індикатором найбільш ранніх горизонтів [Ковалева 1987; Шарафутдинова 1987; Литвиненко 1994; 1996; 2002; Куштан 2013; Отрошенко 2001; Pâslaru 2006]. Найдавніший етап культури маркували ці пряжки і в чотириступеневій схемі О.Р. Дубовської [Дубовська 1985]. Перші узагальнюючі дослідження, присвячені власне пряжкам (*фігурним*, за іменуванням автора) здійснив Я.П. Гершкович, який залучив до аналізу спочатку 5, а згодом 8 комплексів [Гершкович 1979; 1986]. Попри існування кількаступеневих періодизацій КБК/Бабине, дослідник визначив ранню хронологічну позицію «фігурних» пряжок за спрощеною двоетапною схемою, при цьому слушно наголосивши, що дана категорія артефактів може виступати хронологічним маркером культури [Гершкович 1986, с. 138, 143]. Серед інших важливих спостережень і напрацювань

---

житлі бляшана рурка сполучалась з іншою, притаманною для раннього періоду культури, прикрасою – фаянсовими дворіжковими намистинами [Добровольський 1957, с. 42, рис. 2, 7, 10].

<sup>5</sup> Комплекс Дмитрівка 7/5 повністю зруйновано, тому судити про його характеристики та включати до зіставлення не є можливим.

науковця, відзначимо запропонований Карпато-Дунайський вектор для пошуку аналогій і можливих витоків для КБК/бабинських «фігурних» пряжок. Новими й перспективними видавалися наведені тоді же хронологічні прив'язки до культур і груп Карпато-Подоунав'я періодів FD III – MD II [Гершкович 1986, с. 141-142], які з часом виявилися надто широкими і завищеними, бо в задіяній «дунайській» схемі гачково-планкові пряжки ДДБК насправді мають відповідати періодові FD II Б. Хензеля, синхронному періодові Vg A1 центральноєвропейської схеми П. Рейнеке [Литвиненко 2009а, с. 18]. Запропоновані невдовзі опосередковані (через кільцеві пряжки) прив'язки до культури Монтеору [Гершкович, Сердюкова 1991, с. 162-163] лише натякнули на тенденцію, але ситуацію повністю не прояснили, бо в ранніх горизонтах Монтеору відомі лише кільцеві пряжки з бортиком (тип 2), а не давніші за часом і синхронні гачково-планковим пряжкам кільця без бортика, які, в свою чергу, поділяються на два хронологічно послідовні підтипи (1а і 1б) [Литвиненко 2009, с. 49-51, рис. 2, б, в; 2018, с. 20-22, рис. 1, ІА, ІБ]. Втім, до цих висновків вдалося дійти значно пізніше появи зазначених публікацій. До речі, уже в поточному сторіччі наведені Я.П. Гершковичем карпато-дунайські аналогії Й. Післару визнав запізніми, відносно бабинських гачково-планкових пряжок, що, правда, підмінивши ретельний хронологічний аналіз сумнівним «технологічним» аргументом [Pâslaru 2006, p. 107, 169].

А ось ще одна, запропонована Я.П. Гершковичем, схема зіставлень мала тривалий і, треба зазначити, неоднозначний резонанс. Йдеться про виділений дослідником список спільних елементів функціонального і морфологічно-оздоблювального характеру, які об'єднують «фігурні» пряжки з дископодібними і жолобчастими псаліями колісничних культур Доно-Уралля, що їх автор тлумачив крізь призму певних взаємозв'язків Східної та Південно-Східної Європи і, судячи з усього, надавав їм хронологічної ваги [Гершкович 1986, с. 142-143, рис. 9]. Цю ідею згодом підхопили деякі дослідники, проте використали кожен – по-своєму. Так, один з авторів, скомбінувавши схему порівняльного аналізу «фігурних» пряжок і дископодібних псаліїв Я.П. Гершковича [1986] з хронологічними етапами техніки обробки кістки й рогу І.О. Післарія [1983, с. 11-12, 18; 2000, с. 333-337, рис. 4], висловив думку щодо «морфологічної та технологічної сполучуваності» дископодібно-планкових пряжок і дископодібно-планкових псаліїв, переклавши її в площину оригінальних хронологічних і культурно-історичних побудов, згідно яких рання КБК/бабинська спочатку була віднесена до колісничних і синхронізована з колісничними культурами Доно-Волго-Уралля, а згодом була проголошена первинним осередком колісництва у Північній Євразії, з якого цей винахід поширився на інші терени [Василенко, Супрун 1998, с. 32-33; Василенко 2000, с. 3-4; 2008, с. 153; та ін.]. Цим конструюванням, разом з працями, що виступили їхнім підґрунтям, уже надавався належний критичний аналіз, тому, не повторюючи його, лише спрямуємо зацікавленого читача до відповідних публікацій [Литвиненко 2004а; 2005].

Інший автор, Л.С. Ільюков, відштовхнувшись від елементів подібності дисковидно-планкових бабинських пряжок і колісничних псаліїв, дійшов протилежного висновку, згідно якого бабинські пряжки-запонки виникають під впливом вуздечкового приладдя колісничних культур [Ільюков 2016, с. 101], чим визначив хронологічний пріоритет останніх. Цей висновок виглядає доволі дивно, адже автор у своєму дослідженні, окрім іншого, спирався на новітні наробітки щодо гачково-планкових і кільцево-планкових пряжок посткатакомбних культур і їхніх кавказьких аналогів.

А ці наробітки є надзвичайно цікавими і значущими. Протягом останньої чверті сторіччя, зокрема й на тлі відкриттів, що мали місце в системі посткатакомбного світу, в першу чергу виділення в його межах низки нових культурних утворень для Північного Передкавказзя і Доно-Волго-Уралля [Мимоход 2013; 2014; и др.], побачила світ серія публікацій, присвячених кістяним/роговим пряжкам південної половини Східної Європи та суміжних теренів [Братченко 1995; Литвиненко 1996; Калмыков, Мимоход 2005; Мимоход 2011; 2012; 2018]. Не зупиняючись на аналізі цих важливих праць, зазначимо лише, що вагоме місце в них посідають і гачково-планкові пряжки ДДБК, залучені до розв'язання

проблем хронології, культурогенези, семантики тощо. Значущими для нашого дослідження є, по-перше, надійно доведений і неодноразово повторений висновок про ранню хронологічну позицію гачково-планкових пряжок як в схемі періодизації самої ДДБК, так і в системі хронології блоку посткатакомбних культурних утворень, де їм існують надійні хронологічні відповідники в комплексах ранніх горизонтів; по-друге, хронологічний пріоритет культур посткатакомбного блоку перед блоком колісничних культур [Litvinenko 2002; Литвиненко 2002; 2003; 2006; Мимоход 2010; 2011а; 2013].

Повертаючись до питання внутрішньої хронології гачково-планкових пряжок, зазначимо, що в чинній п'ятиступінчастій періодизації ДДБК вони не просто належать до раннього періоду, а відповідають найдавнішій фазі культури – етапові ІА [Литвиненко 2009, с. 222-224, рис. 153; 2018, рис. 1]. Така позиція засвідчується стратиграфією і кореляцією з обрядово-інвентарними показниками, серед яких найбільш надійним маркером виступають кільцеві пряжки. Встановлено, що бабинські пряжки з центральним отвором демонструють типолого-хронологічну динаміку, яка, в свою чергу, надійно доводиться стратиграфічними спостереженнями і кореляцією з обрядово-інвентарними характеристиками та картографічними даними, найбільш наочно вираженими в ДДБК [Литвиненко 2009, с. 219-221, рис. 150-151; 2018, рис. 1]. Для нас першочергово важливим є факт більш ранньої хронологічної позиції кільцевих безбортикових пряжок з обопільно випнутим лінзоподібним перетином (тип 1), порівняно з кільцями, що мають пласко-випнутий або утято-конічний перетин (тип 1а). Саме ця обставина, вкупі з картографічними даними, була ключовою для виділення в межах І періоду ДДБК двох етапів. При цьому кільця І типу маркували етап ІА, тоді як кільця 1а типу визначали етап ІБ.

Гачково-планкові пряжки в похованнях чотири рази сполучались з кільцевими пряжками, причому винятково з кільцями І типу. Жодного разу в замкненому комплексі разом з гачково-планковою пряжкою не трапилося кільце 1а типу, при тому, що цей тип репрезентований вдвічі частіше за тип І. А ця обставина натякає на те, що гачково-планкові пряжки датуються не просто І періодом ДДБК, а його ранньою фазою ІА. Такий висновок повністю корелюється з даними картографії, які демонструють локалізацію гачково-планкових пряжок, як і кільце І типу, лише в межах первинного осередку культури, що відповідає фазі ІА, не поширюючись в ті області, куди поетапно розсувався ареал ДДБК протягом наступних хронологічних етапів ІБ – ІІА, що їм відповідають пряжки 1а і 2 типу [Литвиненко 2018, рис. 1].

Опубліковане поховання Новогупалівка ІІІ 10/2, окрім уже зазначених відмінностей, вирізняється на тлі решти комплексів з гачково-планковими пряжками своїм вторинним стратиграфічним статусом, а також пізньою за тенденцією позою небіжчика – сильно зібгана лівобічна «адорация» з позицією рук W. Такі характеристики можуть натякати на дещо пізнішу хронологію даного поховання, відносно інших комплексів з гачково-планковими пряжками. Наскільки пізнішу? Стратиграфічна колонка кургану однозначно відповісти на це питання не дозволяє. Адже основне в кургані поховання 1, як зазначалося вище, може бути віднесено до І періоду загалом, без надійної можливості звуження до раннього чи пізнього його етапів. Проте деякі архаїчні ознаки (яма широких пропорцій з чіткими кутами; слабко-середньо зібгана поза небіжчика з розворотом на спину; достеменно не пізня позиція рук, яка відновлюється лише частково – на підставі впоперек укладеної правиці) в тенденції є більш притаманними етапові ІА. Навіть, якщо наша оцінка є коректною, пізня стратиграфічна позиція поховання 2 не є достатньою для його віднесення до наступного етапу ІБ, адже крок стратиграфії залишається незрозумілим.

Для відповіді на поставлене вище питання додатково значущими можуть виявитися деякі обрядові риси новогупалівського поховання 2. Зокрема за позою небіжчика воно є подібнішим до захоронень ДДБК етапів ІБ та ІІА, адже для них значна зібганість і адоративна позиція рук (W) є типовішими, ніж для етапу ІА. Так, для поховань з надійними хроноіндикаторами, якими виступають кільцеві пряжки 1а типу, адоративна позиція рук

трапилась ледве не в третині випадків (29%), а з пряжками 2 типу – ледве не в половині (47%), тоді як для поховань з кільцями I типу адорація зовсім не є характерною, а з гачково-планковими пряжками вона трапилась лише один раз, причому саме в розглядуваному новогупалівському захороненні. Таким чином, наведені дані натякають на те, що комплекс Новогупалівка III 10/2, на відміну від решти поховань з гачково-планковими пряжками, може відноситися вже до етапу ІБ, тобто до пізньої фази раннього періоду, тим самим дещо розширюючи час побутування цих артефактів. Та ж обставина, що новогупалівський могильник локалізується в зоні первинного ареалу (ядра) ДДБК – Азово-Дніпро-Донецькому вододілі, – який відповідає етапові ІА і в межах якого зосереджені всі решта пам'яток ДДБК з гачково-планковими пряжками, може вказувати на те, що комплекс Новогупалівка III 10/2 відноситься до самого початку етапу ІБ. Однак для остаточного висновку наразі відсутні достатні підстави.

На завершення відзначимо, що, на відміну від певної катакомбної спадщини в бабинських культурах і зокрема в ДДБК [Литвиненко 2011], досліджені в опублікованому новогупалівському кургані елементи вбрання (бляшані рурки-пронизки та гачково-планкова пряжка), разом з відомими в цій культурі спіральними/пружинними пронизками, шийними гривнами, окуляроподібними (біокулярними) підвісками, спіральними/пружинними браслетами тощо, належать до комплексу новацій, які з'явилися в ДДБК на стадії її формування в результаті культуротворчого імпульсу (міграції?) з середовища епішнурових культур Центральної Європи [Lytvynenko 2013; Литвиненко 2017] і які потребують додаткового ретельного дослідження. Втім, це вже зовсім інша історія.

**Висновки.** Опублікований курган дніпро-донської бабинської культури виявився цікавим об'єктом як з точки зору присутності в його комплексах, нехай і нечисельного, проте доволі рідкісного та інформативного поховального приданого, так і з позицій розв'язання певних питань періодизації та внутрішньої хронології цієї бабинської культури. Попри відсутність антропологічних визначень, обрядово-інвентарні ознаки дозволили віднести обидва захоронення до чоловічих. Небіжчиків супроводжував реманент, до складу якого входила, в одному випадку, дерев'яна скринька з прикрасами у вигляді мідно-бронзових бляшаних рурок-пронизок і скроневого кільця, а в іншому – кістяна гачково-планкова пряжка. Обрядово-інвентарні характеристики надійно визначають приналежність обох комплексів до I періоду ДДБК, щоправда основне поховання 1 може бути віднесене до його раннього етапу ІА, а впускне поховання 2 – цілком можливо, й до пізнього етапу ІБ, що вносить відповідні корективи до схеми періодизації та потенціалу гачково-планкових пряжок в якості хронологічного маркера.

*Литвиненко Р.А., Ляшко С.Н.*

### **КУРГАН ДНЕПРО-ДОНСКОЙ БАБИНСКОЙ КУЛЬТУРЫ ВБЛИЗИ с. НОВОГУПАЛОВКА В ДНЕПРОВСКОМ ПРИПОРОЖЬЕ**

В статье публикуются материалы кургана днепро-донской бабинской культуры (ДДБК), раскопанного в 1982 г. у с. Новогупаловка на левобережье порожистого участка Днепра Октябрьским отрядом Запорожской экспедиции ИА АН УССР под руководством С.Н. Ляшко. В кургане 10 исследовано два бабинских погребения, из которых п. 1 являлось основным, а п. 2 – впускным с досыпкой. Оба захоронения относятся к мужской обрядовой группе раннего периода, что подтверждается и сопровождавшим их инвентарем, включавшем довольно редкие категории артефактов: п. 1 – деревянная шкатулка с медно-бронзовыми украшениями в виде трубчатых пронизей и височного кольца; п. 2 – костяная крючково-планочная пряжка. Стратиграфическая последовательность комплексов вместе с обрядовыми характеристиками и диагностичным инвентарем дают основания для некоторых выводов хронологического порядка. Оба погребения относятся к I периоду ДДБК. Погребение 1 характеризуется признаками раннего этапа ІА. Но погребение 2, судя по впускному стратиграфическому статусу и относительно поздним признакам (сильно скорченная поза покойника с адоративной позицией рук – W), может датироваться поздней фазой ІБ раннего периода. Это обстоятельство может повлиять на

определение времени бытования крючко-планочных пряжек, как хронологических маркеров. Если подавляющее большинство известных захоронений с крючко-планочными пряжками относятся к ранней фазе IA, то новогупаловский комплекс может несколько расширять хронологию этих изделий, захватывая позднюю фазу IB, скорее всего ее начало. Но такой вывод следует считать предварительным, требующим дополнительной верификации.

**Ключевые слова:** Днепровское Припорожье, средний бронзовый век, культурный круг Бабино, днепро-донская бабинская культура, курган, погребение, хронология.

*Lytvynenko R.A., Lyashko S.N.*

#### **KURGAN OF THE DNIEPER-DON BABYNE CULTURE NEAR THE NOVOGUPALIVKA VILLAGE NEARBY THE DNIEPER RAPIDS**

The paper publishes the materials of the Dnieper-Don Babyne Culture's mound (DDBC), excavated in 1982 near the village Novogupalivka, on the left bank of the Dnieper rapids, by the Zaporizhia expedition of the Institute of Archeology of the Ukrainian Academy of Sciences under the guidance of S.N. Lyashko. In mound 10 two Babyne burials were investigated, of which burial 1 was primary and burial 2 was secondary with filling. Both burials belong to the male ritual group of the early period, which is confirmed by the funeral equipment, which included rather rare categories of artifacts: burial 1 – wooden casket with copper-bronze jewelry – two tubules and temporal ring; burial 2 – bone hook-strip buckle. The stratigraphic sequence of burials, ritual characteristics and diagnostic equipment provide grounds for some conclusions about the chronology. Both burials belong to the first period of DDBC. Burial 1 is characterized by signs of the early stage (IA) of the early period. But burial 2, judging by the secondary stratigraphic status and relatively late features (strongly crouched posture of the deceased with adoration position of the hand (W), can be dated to the late stage (IB) of the early period. This circumstance may affect the determination of the time of existence of hook-strip buckles, as chronological markers. If most known burials with hook-strip buckles belong to the early stage (IA) of the early period, then the burial Novogupalivka III 10/2 may to extend the chronology of these products, capturing the late stage (IB) of the early period, most likely its beginning. But this conclusion should be considered preliminary, requiring additional verification.

**Keywords:** *Dnieper Rapids region, Middle Bronze Age, Babyne Cultural Circle, Dnieper-Don Babyne Culture, burial mound, burial, chronology.*

#### **СПИСОК ДЖЕРЕЛ І ЛІТЕРАТУРИ**

**Андрух С.И.** Великознаменские курганы (№ 14-15) / С.И. Андрух, Г.Н. Тощев, Г.И. Шахров. – Запорожье, 1995. – 92 с.

**Братченко С.Н.** Пряжки эпохи поздней бронзы и их северокавказские формы / С.Н. Братченко // Конвергенция и дивергенция в развитии культур эпохи энеолита – бронзы Средней и восточной Европы: матер. конф.: в 2 ч. – СПб., 1995. – Ч. II. – С. 8-26.

**Братченко С.Н.** Катакомбні та ямні матеріали з перших розкопок на Луганщині / С.Н. Братченко // Древности Северского Донца. – 2000. – Вып. 4. – С. 76-85.

**Братченко С.Н.** Могили бронзової доби в басейні р. Деркул / С.Н. Братченко // МДАСУ. – Луганськ: Вид-во СНУ, 2003. – Вип. 1. – С. 162-225.

**Василенко А.І.** Про технологічну спорідненість кісткових поясних пряжок та найдавніших кісткових палиць / А.І. Василенко // Теоретичні проблеми вітчизняної історії: Матер. конф. – Луганськ, 2000. – С. 3-9.

**Василенко А.И.** О щитковых псалях с шипами бабинской культуры (к вопросу о происхождении колесничества) / А.И. Василенко // Происхождение и распространение колесничества. – Луганск: Глобус, 2008. – С. 129-164.

**Василенко А.И.** К вопросу о происхождении костяных поясных пряжек / А.И. Василенко, А.В. Супрун // Проблемы археологии Юго-Восточной Европы: тез. докл. VII Донской археол. конф. – Ростов-н/Д, 1998. – С. 32-35.

**Гей А.Н.** О некоторых символических моментах погребальной обрядности степных скотоводов Предкавказья в эпоху бронзы / А.Н. Гей // Погребальный обряд. Реконструкция и интерпретация древних идеологических представлений. – М.: ИФ «Восточная литература» РАН, 1999. – С. 78-113.



**Гершкович Я.П.** Костяные зооморфные пряжки культуры многоваликовой керамики / Я.П. Гершкович // Проблемы эпохи бронзы юга Восточной Европы: тез. докл. конф. – Донецк, 1979. – С. 59-60.

**Гершкович Я.П.** Фигурные поясные пряжки культуры многоваликовой керамики / Я.П. Гершкович // СА. – 1986. – № 2. – С. 132-146.

**Гершкович Я.П.** Ямные и катакомбные погребения Донецкого курганного могильника / Я.П. Гершкович, И.Л. Сердюкова // Катакомбные культуры Северного Причерноморья. – К., 1991. – С. 150-164.

**Городцов В.А.** Результаты археологических исследований в Бахмутском уезде Екатеринославской губернии 1903 г. / В.А. Городцов // Труды XIII Археологического съезда: в 3 т. – М., 1907. – Т. 1. – С. 211-285.

**Добровольский А.В.** Поселение бронзового века Бабино III / А.В. Добровольский // КСИА АН УССР. – 1957. – Вып. 7. – С. 40-48.

**Дубовская О.Р.** Погребения культуры многоваликовой керамики Донетчины и Северо-Восточного Приазовья / О.Р. Дубовская // Археология и краеведение – школе: тез. обл. семинара. – Донецк, 1985. – С. 19-21.

**Ильюков Л.С.** Костяные пряжки-запонки бабинской культуры / Л.С. Ильюков // Вестник Южного научного центра. – 2016. – Т. 12. – № 2. – С. 98-104.

**Ильюков Л.С.** Курганы Миусского полуострова / Л.С. Ильюков, Л.М. Казакова. – Ростов н/Д, 1988. – 166 с.

**Калмыков А.А.** Роговые и костяные поясные пряжки и подвески лопанской культуры / А.А. Калмыков, Р.А. Мимоход // МДАСУ. – № 4. – Луганськ: Вид-во СУНУ, 2005. – С. 201-234.

**Кияшко А.В.** Локально-хронологический анализ погребального обряда эпохи средней бронзы волго-донских степей / А.В. Кияшко // Археология Нижнего Поволжья на рубеже тысячелетий: матер. Всероссийской научно-практической конф. – Астрахань, 2001. – С. 19-21.

**Кияшко А.В.** Культурогенез на востоке катакомбного мира / А.В. Кияшко. – Волгоград: Изд-во ВГПУ, 2002. – 268 с.

**Клименко В.Ф.** Курганы юга Донетчины / В.Ф. Клименко. – Енакиево, 1998. – 220 с.

**Ковалева И.Ф.** История населения пограничья лесостепи и степи Левобережного Поднепровья в позднем энеолите – бронзовом веке: Дис. ... д-ра ист. наук. – Днепропетровск, 1987. – НА ИА НАНУ. – Ф. 12. – Оп. 2. – № 653.

**Ковалева И.Ф.** Исследование курганов группы «Долгой могилы» у с. Терны в Приорелье / [И.Ф. Ковалева, А.В. Андросов, В.Н. Шалобудов, Г.И. Шахров] // ПАП. – Днепропетровск: Изд-во Днепр. ун-та, 1987. – С. 5-27.

**Кульбака В.** Давні індоевропейці України в світлі новітніх археологічних досліджень / В. Кульбака, В. Качур. – Маріуполь, 2002. – 96 с.

**Куштан Д.П.** Південь Лисостепоного Подніпров'я за доби пізньої бронзи / Д.П. Куштан // АА. – № 29. – Донецьк: Донбас, 2013. – 232 с.

**Латынин Б.А.** Молоточковидные булавки, их культурная атрибуция и матировка / Б.А. Латынин // АСГЭ. – 1967. – Вып. 9. – 96 с.

**Литвиненко Р.А.** Костяные пряжки как хронологический индикатор для культур бронзового века юга Восточной Европы / Р.А. Литвиненко // Доно-Донецкий регион в системе древностей эпохи бронзы Восточноевропейской степи и лесостепи: тез. докл. и матер. конф. – Воронеж, 1996. – Вып. 2. – С. 46-50.

**Литвиненко Р.А.** Об одной параллели в погребальном обряде скотоводческих племен эпохи бронзы Днепро-Донецкого региона / Р.А. Литвиненко // Матеріали вузівської наукової конференції професорсько-викладацького складу за підсумками науково-дослідницької роботи: (Донецьк, квіт. 1997 р.). – Донецьк: Вид-во Дон. ун-ту, 1997. – Кн. 1. – С. 10-13.

**Литвиненко Р.А.** Культура Бабино (многоваликовой керамики) и проблемы бронзового века бассейна Дона / Р.А. Литвиненко // Археологические памятники Восточной Европы: межвуз. сб. науч. тр. – Воронеж: Изд-во Ворон. пед. ун-та, 2002. – С. 76-85.

**Литвиненко Р.А.** Южно-Уральский очаг культурогенеза и культура Бабино (КМК): проблема взаимосвязи / Р.А. Литвиненко // Абашевская культурно-историческая общность: истоки, развитие, наследие: материалы междунар. науч. конф. (г. Чебоксары, 26-30 мая 2003 г.). – Чебоксары, 2003. – С. 145-152.

**Литвиненко Р.А.** Деревянная посуда культуры Бабино / Р.А. Литвиненко // ДАС. – Вып. 11. – Донецк, 2004. – С. 20-54.

**Литвиненко Р.А.** «Пряжки» и колесничество: проблема соотношения / Р.А. Литвиненко // МДАСУ. – Вип. 2. – Луганськ: Вид-во СНУ, 2004а. – С. 257-290.

**Литвиненко Р.О.** До проблеми псаліїв, бойових колісниць і воїнів-колісничих у бабинській культурі / Р.О. Литвиненко // Археологія. – 2005. – № 4. – С. 37-52.

**Литвиненко Р.А.** Культурные области Бабино и Синташты: к проблеме хронологического соотношения / Р.А. Литвиненко // Урало-Поволжская лесостепь в эпоху бронзового века: сборник статей посвященный 60-летию В.С. Горбунова. – Уфа: Изд-во Баш. ГПУ, 2006. – С. 92-105.

**Литвиненко Р.А.** Опыт выявления пространственно-семантических структур в погребальном обряде культуры Бабино / Р.А. Литвиненко // Структурно-семиотические исследования в археологии. – Т. 3. – Донецк: Изд-во Дон. ун-та, 2006а. – С. 215-236.

**Литвиненко Р.О.** Поховання культурного кола Бабине з металевими ножами / Р.О. Литвиненко // ДАЗ. – Вип. 12. – Донецьк: Вид-во Дон. ун-ту, 2006б. – С. 32-61.

**Литвиненко Р.О.** Стативно-вікова диференціація в поховальному обряді бабинських культур / Р.О. Литвиненко // МДАСУ. – № 7: Від неоліту до киммерійців. – Луганськ: Вид-во СНУ, 2007. – С. 156-172.

**Литвиненко Р.О.** Культурне коло Бабине (за матеріалами поховальних пам'яток): Дис. ... д-ра іст. наук. – К., 2009. – 799 с. – НА ІА НАНУ. – Ф. 12. – Оп. 2. – Сп. 879.

**Литвиненко Р.О.** Культурне коло Бабине (за матеріалами поховальних пам'яток): автореф. дис. ... д-ра іст. наук.: спец. 07.00.04 / Ін-т археол. НАНУ. – К., 2009а. – 32 с.

**Литвиненко Р.О.** Генеза, розвиток та історична доля культурного кола Бабине / Р.О. Литвиненко // МДАСУ. – № 9. – Луганськ: Вид-во СНУ, 2009б. – С. 44-90.

**Литвиненко Р.О.** До витоків архітектури довгих могил Надчорномор'я / Р.О. Литвиненко // ДАЗ. – 2009/2010. – № 13/14. – Донецьк: Вид-во Донецьк. ун-ту, 2010. – С. 30-66.

**Литвиненко Р.О.** Донецько-донський катакомбний компонент у бабинській культурогенезі / Р.О. Литвиненко // МДАСУ. – Луганськ: Вид-во СУНУ, 2011. – № 11. – С. 179-200.

**Литвиненко Р.О.** Північ у поховальній обрядовості людної дніпро-донської бабинської культури / Р.О. Литвиненко // Проблеми дослідження пам'яток археології Східної України: матер. III Луганської міжнародної історико-археологічної конференції, присвяченої пам'яті С.Н. Братченка. – Луганськ, 2012. – С. 262-271.

**Литвиненко Р.О.** Дніпро-донська бабинська культура: традиції, інновації чи міграції? / Р.О. Литвиненко // Міграції та інновації: у пошуках первинності ідей, речей і людей: тез. доп. учасників міжнар. конф. – Львів; Винники, 2017. – С. 19-20.

**Литвиненко Р.О.** Наддніпрянщина як перехрестя ареалів бабинських культур / Р.О. Литвиненко // Археологія. – 2018. – № 3. – С. 20-30.

**Ляшко С.Н.** Курганные могильники Днепровского Надпорожья (Ясиноватое, Днепровка, Петро-Михайловка / С.Н. Ляшко, З.Х. Попандопуло, О.В. Дровосекова. – Запорожье: Дикое Поле, 2004. – 178 с.

**Макаревич А.В.** Довгі могили бабинської спільноти / А.В. Макаревич // Магістеріум. – Вип. 36: Археологічні студії. – К., 2009. – С. 27-33.

**Мимоход Р.А.** Радиоуглеродная хронология блока посткатакомбных культурных образований / Р.А. Мимоход // МДАСУ. – Луганськ: Вид-во СУНУ, 2010. – № 10. – С. 32-55.

**Мимоход Р.О.** Кістяні та рогові пряжки фіналу середньої – початку пізньої бронзи у Східній Європі та на Кавказі як хронологічні індикатори та свідчення культурних контактів / Р.О. Мимоход // МДАСУ. – Луганськ: Вид-во СУНУ, 2011. – № 11. – С. 201-216.

**Мимоход Р.А.** Радиоуглеродная хронология блока посткатакомбных культурных образований / Р.А. Мимоход // КСИА. – 2011а. – № 225. – С. 28-53.

**Мимоход Р.А.** Костяные и роговые пряжки финала средней – начала поздней бронзы в Восточной Европе и на Кавказе как хронологические индикаторы и свидетельства культурных контактов / Р.А. Мимоход // АВЕС. – Саратов, 2012. – Вып. 9. – С. 23-44.

**Мимоход Р.А.** Лолинская культура. Северо-западный Прикаспий на рубеже среднего и позднего периодов бронзового века / Р.А. Мимоход // Материалы охранных археологических исследований. – М., 2013. – Т. 16. – 568 с.

**Мимоход Р.А.** Посткатакомбный период в Нижнем Поволжье: от криволукской культурной группы к волго-донской бабинской культуре / Р.А. Мимоход // КСИА. – 2014. – Вып. 232. – С. 100-119.

**Мимоход Р.О.** Происхождение и семантика фигурных пряжек эпохи бронзы в Европе и на Кавказе в контексте ближневосточных влияний / Р.О. Мимоход // Археологический вестник. – Вып. 24. – СПб., 2018. – С. 249-275.

**Отрощенко В.В.** О ранней обрядовой группе погребений культуры многоваликовой керамики / В.В. Отрощенко // История и археология Слободской Украины: тез. докл. и сообщ. Всеукраинской конф. – Харьков, 1992. – С. 163-165.

**Отрощенко В.В.** Курган 1 біля с. Гнаровське в Надпоріжжі / В.В. Отрощенко, Н.Г. Салій // ДАЗ. – 2013. – № 17. – С. 150-179.

**Папанова В.А.** Раскопки курганного могильника эпохи бронзы (с. Дмитровка Бердянского района Запорожской области) / В.А. Папанова, Г.Н. Тощев, А.А. Голик // ССПК. – 2016. – Вип. XIX. – С. 22-58.

**Писларий И.А.** Культура многоваликовой керамики Восточной Украины: автореф. дис. на соискание учен. степени канд. ист. наук: спец. 07.00.06 “Археология”: Моск. ун-т. – М., 1983. – 22 с.

**Пыслару Й.** Индоевропейцы, конь и узда в эпоху бронзы / Й. Пыслару // Stratum plus. – СПб.; Кишинев; Одесса, 2000. – № 2. – С. 322-345.

**Полидович Ю.Б.** Новые погребальные памятники эпохи бронзы с территории Донецкой области / Ю.Б. Полидович // АА. – № 2. – Донецк, 1993. – С. 35-98.

**Рассамакин Ю.Я., Отрощенко В.В., Пустовалов С.Ж., Ляшко С.Н., Салій Н.Г., Кравченко С.Н., Ковалев Н.В., Николова А.В.** Отчет о раскопках Запорожской экспедиции в 1982 г. – 206 с. – НА ІА НАНУ. – № 1982/2.

**Смирнов А.М.** Курганы и катакомбы эпохи бронзы на Северском Донце / А.М. Смирнов. – М., 1996. – 182 с.

**Список памятников археологии Украины. Донецкая область** / Сост. О.Я. Привалова, А.И. Привалов. – К.: УООП, 1988. – 110 с.

**Узянов А.А.** Курган 1 Кузнецовского II могильника / А.А. Узянов // Древности Дона. – М.: Наука, 1983. – С. 128-163.

**Циміданов В.В.** Дослідження курганів групи Марієнфельд на Донеччині / [В.В. Циміданов, Е.Є. Кравченко, В.А. Підобід, Ю.Б. Полідович, В.В. Спінов, А.М. Усачук] // АДУ 2012 р. – К., 2013. – С. 152-153.

**Чмыхов Н.А.** Опыт реконструкции смысла погребального обряда древнего населения Украины / Н.А. Чмыхов // Духовная культура древнего населения Украины: тез. докл. конф. – Киев, 1989. – С. 36-37.

**Шаповалов Т.О.** Розкопки курганів у Донецькій області / Т.О. Шаповалов, О.В. Колесник // АДУ в 1969 р. – К.: Наук. думка, 1972. – Вип. IV. – С. 66-71.

**Шарафутдинова Э.С.** Погребения культуры многоваликовой керамики на Нижнем Дону (вопросы генезиса и периодизации) / Э.С. Шарафутдинова // Памятники бронзового и раннего железного веков Поднепровья. – Днепропетровск: Изд-во Днепр. ун-та, 1987. – С. 27-47.

**Litvinenko R.A.** The Problem of Chronological Correlation between Sintashta Type and MRC Sites / R.A. Litvinenko // Complex Societies of Central Eurasia from the 3<sup>rd</sup> to 1<sup>st</sup> Millennium BC. Regional Specifics in Light of Global Models. – Washington DC, 2002. – Vol. 1. – P. 172-188.

**Lytvynenko R.O.** Central European parallels to the Dnieper-Don centre of Babyno Culture / R.O. Lytvynenko // Bultic-Pontic studies. – Vol. 18: The Ingul-Donets Early Bronze civilization as springboard for transmission of Pontic cultural patterns to the Baltic drainage basin. 3200-1750 BC. – Poznań, 2013. – P. 121-138.

**Pâslaru I.** Cultura Delacău-Babino / I. Pâslaru. – Mangalia: Editura Callasprint, 2006. – 278 p.

## REFERENCES

**Andruk S.I.** Velikoznamenskiye kurgany (№ 14-15) / S.I. Andruk, G.N. Toshchev, G.I. Shakhrov. – Zaporozhye, 1995. – 92 s.

**Bratchenko S.N.** Pryazhki epokhi pozdney bronzy i ikh severokavkazskiye formy / S.N. Bratchenko // Konvergentsiya i divergentsiya v razvitii kultur epokhi eneolita – bronzy Sredney i vostochnoy Evropy: mater. konf.: V 2 ch. – SPb., 1995. – Ch. II. – S. 8-26.

**Bratchenko S.N.** Katakombni ta yamni materialy z pershykh rozkopok na Luhanshchyni / S.N. Bratchenko // Drevnosti Severskogo Donsa. – 2000. – Vyp. 4. – S. 76-85.

**Bratchenko S.N.** Mohyly bronzovoi doby v baseini r. Derkul // MDASU. – Luhansk: Vyd-vo SNU, 2003. – Vyp. 1. – S. 162-225.

**Vasylenko A.I.** Pro tekhnolohichnu sporidnenist kistkovykh poiasnykh priazhok ta naidavnishykh kistkovykh paliiv / A.I. Vasilenko // Teoretychni problemy vitchyznianoï istorii: Mater. konf. – Luhansk, 2000. – S. 3-9.

**Vasilenko A.I.** O shchitkovykh psaliyakh s shipami babinskoy kultury (k voprosu o proiskhozhdenii kolesnichestva) / A.I. Vasilenko // Proiskhozhdeniye i rasprostraneniye kolesnichestva. – Lugansk: Globus, 2008. – S. 129-164.

**Vasilenko A.I.** K voprosu o proiskhozhdenii kostyanykh poyasnykh pryazhek / A.I. Vasilenko, A.V. Suprun // Problemy arkheologii Yugo-Vostochnoy Evropy: Tez. dokl. VII Donskoy arkheol. konf. – Rostov-n/D, 1998. – S. 32-35.

**Gey A.N.** O nekotorykh simvolicheskikh momentakh pogrebalnoy obryadnosti stepnykh skotovodov Predkavkazia v epokhu bronzy / Gey A.N. // Pogrebalnyy obryad. Rekonstruktsiya i interpretatsiya drevnikh ideologicheskikh predstavleniy. – M.: IF «Vostochnaya literatura» RAN, 1999. – S. 78-113.

**Gershkovich Ya.P.** Kostyanyye zoomorfnyye pryazhki kultury mnogovalikovoy keramiki / Ya.P. Gershkovich // Problemy epokhi bronzy yuga Vostochnoy Evropy: tez. dokl. konf. – Donetsk, 1979. – S. 59-60.

**Gershkovich Ya.P.** Figurnyye poyasnyye pryazhki kultury mnogovalikovoy keramiki / Ya.P. Gershkovich // SA. – 1986. – № 2. – S. 132-146.

**Gershkovich Ya.P.** Yamnyye i katakombnyye pogrebeniya Donetskogo kurgannogo mogilnika / Ya.P. Gershkovich, I.L. Serdyukova // Katakombnyye kultury Severnogo Prichernomia. – K., 1991. – S. 150-164.

**Gorodtsov V.A.** Rezultaty arkheologicheskikh issledovaniy v Bakhmutskom uyezde Ekaterinoslavskoy gubernii 1903 g. / V.A. Gorodtsov // Trudy KhIII Arkheologicheskogo syezda: V 3 t. – M., 1907. – T. 1. – S. 211-285.

**Dobrovolskiy A.V.** Poseleniye bronzovogo veka Babino III / A.V. Dobrovolskiy // KSIA AN USSR. – 1957. – Vyp. 7. – S. 40-48.

**Dubovskaya O.R.** Pogrebeniya kultury mnogovalikovoy keramiki Donetchiny i Severo-Vostochnogo Priazovia // Arkheologiya i krayevedeniye – shkole: tez. obl. seminara. – Donetsk, 1985. – S. 19-21.

**Ilyukov L.S.** Kostyanyye pryazhki-zaponki babinskoy kultury / L.S. Ilyukov // Vestnik Yuzhnogo nauchnogo tsentra. – 2016. – T. 12. – № 2. – S. 98-104.

**Ilyukov L.S.** Kurgany Miuskogo poluostrova / L.S. Ilyukov, L.M. Kazakova. – Rostov n/D, 1988. – 166 s.

**Kalmykov A.A.** Rogovyye i kostyanyye poyasnyye pryazhki i podveski lolinskoy kultury / A.A. Kalmykov, R.A. Mimokhod // MDASU. – Lugansk: Vid-vo SUNU, 2005. – № 4. – S. 201-234.

**Kiyashko A.V.** Lokalno-khronologicheskii analiz pogrebalnogo obryada epokhi sredney bronzy volgo-donskikh stepey / A.V. Kiyashko // Arkheologiya Nizhnego Povolzhia na rubezhe tysyacheletiy: Mater. Vserossiyskoy nauchno-prakticheskoy konf. – Astrakhan, 2001. – S. 19-21.

**Kiyashko A.V.** Kulturogenез na vostoке katakombnogo mira / A.V. Kiyashko. – Volgograd: Izd-vo VGPU, 2002. – 268 s.

**Klimenko V.F.** Kurgany yuga Donetchiny / V.F. Klimenko. – Enakiyevo, 1998. – 220 s.

**Kovaleva I.F.** Istoriya naseleniya pogranichia lesostepi i stepi Levoberezhnogo Podneprovia v pozdnem eneolite – bronzovom veke: Dis. ... d-ra ist. nauk. – Dnepropetrovsk, 1987. – NA IA NANU. – F. 12. – Op. 2. – № 653.

**Kovaleva I.F.** Issledovaniye kurganov gruppy «Dolgoy mogily» u s. Terny v Priorelye / [I.F. Kovaleva, A.V. Androsov, V.N. Shalobudov, G.I. Shakhrov] // Pamyatniki arkheologii Podneprovia. – Dnepropetrovsk: Izd-vo Dnepr. un-ta, 1987. – S. 5-27.

**Kulbaka V.** Davni indoeuropeitsi Ukrainy v svitli novitnikh arkheolohichnykh doslidzhen / V. Kulbaka, V. Kachur. – Mariupol, 2002. – 96 s.

**Kushtan D.P.** Pivden Lisostepovoho Podniprov'ia za doby piznoi bronzy / D.P. Kushtan // AA. – № 29. – Donetsk: Donbas, 2013. – 232 s.

**Latynin B.A.** Molotochkovidnyye bulavki. ikh kulturnaya atributsiya i matirovka / B.A. Latynin // ASGE. – 1967. – Vyp. 9. – 96 s.

**Litvinenko R.A.** Kostyanyye pryazhki kak khronologicheskii indikator dlya kultur bronzovogo veka yuga Vostochnoy Evropy / R.A. Litvinenko // Dono-Donetskiy region v sisteme drevnostey epokhi bronzy Vostochnoyevropeyskoy stepi i lesostepi: Tez. dokl. i mater. konf. – Voronezh, 1996. – Vyp. 2. – S. 46-50.

**Litvinenko R.A.** Ob odnoy paralleli v pogrebalnom obryade skotovodcheskikh plemen epokhi bronzy Dnepro-Donetskogo regiona / R.A. Litvinenko // Materialy vuzivskoi naukovoi konferentsii profesorsko-vykladatskogo skladu za pidsumkamy naukovо-doslidnytskoi roboty: (Donetsk, kvit. 1997 r.). – Donetsk: Vyd-vo Don. un-tu, 1997. – Kn. 1. – S. 10-13.

**Lytvynenko R.A.** Kultura Babyno (mnohovalykovoi keramyky) y problemy bronzovoho veka basseina Dona / R.A. Litvinenko // Arkheolohycheskye pamiatnyky Vostochnoi Evropy: Mezhev. sb. nauch. tr. – Voronezh: Yzd-vo Voron. ped. un-ta, 2002. – S. 76-85.

**Litvinenko R.A.** The Problem of Chronological Correlation between Sintashta Type and MRC Sites / R.A. Litvinenko // Complex Societies of Central Eurasia from the 3<sup>rd</sup> to 1<sup>st</sup> Millennium BC. Regional Specifics in Light of Global Models. – Washington DC, 2002. – Vol. 1. – P. 172-188.

**Litvinenko R.A.** Yuzhno-Uralskiy ochag kulturogeneza i kultura Babino (KMK): problema vzaimosvyazi / R.A. Litvinenko // Abashevskaya kulturno-istoricheskaya obshchnost: istoki. razvitiye. naslediy: Materialy mezhdunar. nauch. konf. (g. Cheboksary. 26-30 maya 2003 g.). – Cheboksary, 2003. – S. 145-152.

**Litvinenko R.A.** Derevyannaya posuda kultury Babino / R.A. Litvinenko // DAS. – Vyp. 11. – Donetsk, 2004. – S. 20-54.

**Lytvynenko R.A.** «Priazhky» y kolesnychestvo: problema sootnosheniya / R.A. Litvinenko // MDASU. – Vyp. 2. – Luhansk: Vyd-vo SNU, 2004a. – S. 257-290.

**Lytvynenko R.O.** Do problemy psaliiv, boiovykh kolisnyts i voiviv-kolisnychykh u babynskii kulturi / R.O. Lytvynenko // Arkheolohiia. – 2005. – № 4. – S. 37-52.

**Litvinenko R.A.** Kulturnyye oblasti Babino i Sintashty: k probleme khronologicheskogo sootnosheniya / R.A. Litvinenko // Uralo-Povolzhskaya lesostep v epokhu bronzovogo veka: sbornik statey posvyashchenny 60-letiyu V.S. Gorbunova. – Ufa: Izd-vo Bash. GPU, 2006. – S. 92-105.

**Litvinenko R.A.** Opyt vyavleniya prostranstvenno-semanticheskikh struktur v pogrebalnom obryade kultury Babino / R.A. Litvinenko // Strukturno-semioticheskiye issledovaniya v arkheologii. – T. 3. – Donetsk: Izd-vo Don. un-ta, 2006a. – S. 215-236.

**Lytvynenko R.O.** Pokhovannia kulturnoho kola Babyne z metalevymy nozhamy / R.O. Lytvynenko // DAZ. – Vyp. 12. – Donetsk: Vyd-vo Don. un-tu, 2006b. – S. 32-61.

**Lytvynenko R.O.** Statevo-vikova dyferentsiatsiia v pokhovalnomu obriadi babynskyykh kultur / R.O. Lytvynenko // MDASU. – № 7: Vid neolitu do kimmeriitsiv. – Luhansk: Vyd-vo SNU, 2007. – S. 156-172.

**Lytvynenko R.O.** Kulturne kolo Babyne (za materialamy pokhovalnykh pam'iatok): Dys. ... d-ra ist. nauk. – Kyiv, 2009. – 799 s. – NA IA NANU. – F. 12. – Op. 2. – Sp. 879.

**Lytvynenko R.O.** Kulturne kolo Babyne (za materialamy pokhovalnykh pam'iatok): avtoref. dys. ... d-ra ist. nauk.: 07.00.04 / In-t arkheol. NANU. – K., 2009a. – 32 s.

**Lytvynenko R.O.** Geneza, rozvytok ta istorychna dolia kulturnoho kola Babyne / R.O. Lytvynenko // MDASU. – № 9. – Luhansk: Vyd-vo SNU, 2009b. – S. 44-90.

**Lytvynenko R.O.** Do vytokiv arkhitektury dovhykh mohyl Nadchornomor'ia / R.O. Lytvynenko // DAZ. – 2009/2010. – № 13/14. – Donetsk: Vyd-vo Donetsk. un-tu, 2010. – S. 30-66.

**Lytvynenko R.O.** Donetsko-donskyi katakombnyi komponent u babynskii kulturogenezi / R.O. Lytvynenko // MDASU. – Luhansk: Vyd-vo SNU, 2011. – № 11. – S. 179-200.

**Lytvynenko R.O.** Pivnich u pokhovalnii obriadovosti liudnosti dnipro-donskoi babynskoi kultury / R.O. Lytvynenko // Problemy doslidzhennia pam'iatok arkheolohii Skhidnoi Ukrainy: mater. III Luhanskoi mizhnarodnoi istoryko-arkheolohichnoi konferentsii, prysviachenoj pam'iaty S.N. Bratchenka. – Luhansk, 2012. – S. 262-271.

**Lytvynenko R.O.** Central European parallels to the Dnieper-Don centre of Babyno Culture / R.O. Lytvynenko // Bultic-Pontic studies. – Vol. 18: The Ingul-Donets Early Bronze civilization as springboard for transmission of Pontic cultural patterns to the Baltic drainage basin. 3200-1750 BC. – Poznań, 2013. – P. 121-138.

**Lytvynenko R.O.** Dnipro-donska babynska kultura: tradytsii, innovatsii chy mihratsii? / R.O. Lytvynenko // Mihratsii ta innovatsii: u poshukakh pervynnosti idei, rechei i liudei: tez. dop. uchasnykiv mizhnar. konf. – Lviv; Vynnyky, 2017. – S. 19-20.

**Lytvynenko R.O.** Naddnyprianshchyna yak perekhrestia arealiv babynskyykh kultur / R.O. Lytvynenko // Arkheolohiia. – 2018. – № 3. – S. 20-30.

**Lyashko S.N.** Kurgannye mogilniki Dneprovskogo Nadporozhia (Yasinovatoye. Dneprovka. Petro-Mikhaylovka) / S.N. Lyashko, Z.Kh. Popandopulo, O.V. Drovosekova. – Zaporozhye: Dikoye Pole, 2004. – 178 s.

**Makarevych A.V.** Dovhi mohyly babynskoi spilnoty / A.V. Makarevych // Mahisterium. – Vyp. 36: Arkheolohichni studii. – K., 2009. – S. 27-33.

**Mimokhod R.A.** Radiouglerodnaya khronologiya bloka postkatakombnykh kulturnykh obrazovaniy / R.A. Mimokhod // MDASU. – Luhansk: Vyd-vo SNU, 2010. – № 10. – S. 32-55.

**Mymokhod R.O.** Kistiani ta rohovi priazhky finalu serednoi – pochatku piznoi bronzy u Skhidnii Yevropi ta na Kavkazi yak khronolohichni indykatory ta svidotstva kulturnykh kontaktiv / R.O. Mymokhod // MDASU. – Luhansk: Vyd-vo SUNU, 2011. – № 11. – S. 201-216.

**Mimokhod R.A.** Radiouglerodnaya khronologiya bloka postkatakombnykh kulturnykh obrazovaniy / R.A. Mimokhod // KSIA. – 2011a. – № 225. – S. 28-53.

**Mimokhod R.A.** Kostyanyye i rogovyye pryazhki finala sredney – nachala pozdney bronzy v Vostochnoy Evrope i na Kavkaze kak khronologicheskyye indykatory i svidetelstva kulturnykh kontaktov / R.A. Mimokhod // Arkheologiya vostochnoyevropeyskoy lesostepi. – Saratov. 2012. – Vyp. 9. – S. 23-44.

**Mimokhod R.A.** Lolinskaya kultura. Severo-zapadnyy Prikaspiy na rubezhe srednego i pozdnego periodov bronzovogo veka / R.A. Mimokhod // Materialy okhrannykh arkheologicheskikh issledovaniy. – M., 2013. – T. 16. – 568 s.

**Mimokhod R.A.** Postkatakombnyy period v Nizhnem Povolzh'ye: ot krivolukskoy kulturnoy grupy k volgo-donskoy babinskoy kulture / R.A. Mimokhod // KSIA. – 2014. – Vyp. 232. – S. 100-119.

**Mimokhod R.O.** Proiskhozhdeniye i semantika figurnykh pryazhek epokhi bronzy v Evrope i na Kavkaze v kontekste blizhnevostochnykh vliyaniy / R.A. Mimokhod // Arkheologicheskyy vestnik. – Vyp. 24. – SPb., 2018. – S. 249-275.

**Otroshchenko V.V.** O ranney obryadovoy gruppe pogrebeniy kultury mnogovalikovoy keramiki / V.V. Otroshchenko // Istoriya i arkheologiya Slobodskoy Ukrainy: Tez. dokl. i soobshch. Vseukrainskoy konf. – Kharkov, 1992. – S. 163-165.

**Otroshchenko V.V.** Kurhan 1 bilia s. Hnarovske v Nadporizhzhzi / V.V. Otroshchenko, N.H. Salii // DAZ. – 2013. – № 17. – S. 150-179.

**Papanova V.A.** Raskopki kurgannogo mogilnika epokhi bronzy (s. Dmitrovka Berdyanskogo rayona Zaporozhskoy oblasti) / V.A. Papanova, G.N. Toshchev, A.A. Golik // SSPK. – 2016. – Vip. KhIKh. – S. 22-58.

**Pisliariy I.A.** Kultura mnogovalikovoy keramiki Vostochnoy Ukrainy: avtoref. dis. na soiskaniye uchen. stepeni kand. ist. nauk: spets. 07.00.06 “Arkheologiya”: Mosk. un-t. – M., 1983. – 22 s.

**Pyslaru Y.** Indoyevropeytsy. kon i uzda v epokhu bronzy / Y. Pyslaru // Stratum plus. – SPb.; Kishinev; Odessa, 2000. – № 2. – S. 322-345.

**Pâslaru I.** Cultura Delacău-Babino / I. Pâslaru. – Mangalia: Editura Callasprint, 2006. – 278 p.

**Polidovich Yu.B.** Novyye pogrebalnyye pamyatniki epokhi bronzy s territorii Donetskoy oblasti / Yu.B. Polidovich // AA. – № 2. – Donetsk. 1993. – S. 35-98.

**Rassamakin Yu.Ya., Otroshchenko V.V., Pustovalov S.Zh., Lyashko S.N., Saliy N.G., Kravchenko S.N., Kovalev N.V., Nikolova A.V.** Otchet o raskopkakh Zaporozhskoy ekspeditsii v 1982 g. – 206 s. – NA IA NANU. – № 1982/2.

**Smirnov A.M.** Kurgany i katakomby epokhi bronzy na Severskom Dontse. – M., 1996. – 182 s.

**Spisok** pamyatnikov arkheologii Ukrainy. Donetskaya oblast / Sost. O.Ya. Privalova, A.I. Privalov. – K.: UOOP, 1988. – 110 s.

**Uzyanov A.A.** Kurgan 1 Kuznetsovskogo II mogilnika / A.A. Uzyanov // Drevnosti Dona. – M.: Nauka, 1983. – S. 128-163.

**Tsymidanov V.V.** Doslidzhennia kurhaniv hrupy Mariiefeld na Donechchyni / [V.V. Tsymidanov, E.Ye. Kravchenko, V.A. Pidobid, Yu.B. Polidovich, V.V. Spinov, A.M. Usachuk] // ADU 2012. – K., 2013. – S. 152-153.

**Chmykhov N.A.** Opyt rekonstruktsii smysla pogrebalnogo obryada drevnego naseleniya Ukrainy / N.A. Chmykhov // Dukhovnaya kultura drevnego naseleniya Ukrainy: Tez. dokl. konf. – Kiyev, 1989. – S. 36-37.

**Shapovalov T.O.** Rozkopky kurhaniv u Donetskii oblasti / T.O. Shapovalov, O.V. Kolesnyk // ADU v 1969 r. – K.: Nauk. dumka, 1972. – Vyp. IV. – S. 66-71.

**Sharafutdinova E.S.** Pogrebeniya kultury mnogovalikovoy keramiki na Nizhnem Donu (voprosy genezisa i periodizatsii) / E.S. Sharafutdinova // Pamyatniki bronzovogo i rannego zheleznogo vekov Podneprov'ia. – Dnepropetrovsk: Izd-vo Dnepr. un-ta, 1987. – S. 27-47.



### СПИСОК СКОРОЧЕНЬ

- АА – Археологический альманах (Донецк)  
АВЕС – Археология восточноевропейской степи (Саратов)  
АВЛ – Археология восточноевропейской лесостепи (Воронеж)  
АДУ – Археологічні дослідження в Україні  
АИУ – Археологические исследования на Украине (Киев)  
АЛЛУ – Археологічний літопис Лівобережної України (Полтава)  
АО – Археологические открытия (Москва)  
АСГЕ – Археологический сборник Государственного Эрмитажа (Ленинград)  
АЭАЕ – Археология, этнография и антропология Евразии (Новосибирск)  
ВААЭ – Вестник археологии, антропологии, этнографии (Тюмень)  
ВДИ – Вестник древней истории (Москва)  
ДАЗ – Донецький археологічний збірник (Донецьк)  
ДАС – Донецкий археологический сборник (Донецк)  
ДСПК – Древности Степного Причерноморья и Крыма (Запорожье)  
ЗНТШ – Записки Наукового товариства ім. Т.Г. Шевченка (Львів)  
ЗОАО – Записки Одесского археологического общества (Одесса)  
ИАИАИАНД – Историко-археологические исследования в г. Азове и на Нижнем Дону (Азов)  
ИАК – Известия Императорской Археологической Комиссии (Санкт-Петербург)  
КСИА – Краткие сообщения Института археологии (Москва)  
КСИА АН УССР – Краткие сообщения Института археологии АН УССР (Киев)  
КСИИМК – Краткие сообщения Института истории материальной культуры (Москва)  
МАСП – Материалы по археологии Северного Причерноморья (Одесса)  
МДАСУ – Матеріали і дослідження з археології Східної України (Луганськ)  
МИА – Материалы и исследования по археологии СССР (Москва)  
НА ІА НАНУ – Науковий архів Інституту археології Національної академії наук України (Київ)  
НаУКМА – Національний університет "Києво-Могилянська академія" (Київ)  
ПАВ – Петербургский археологический вестник (Санкт-Петербург)  
ПАП – Проблемы археологии Поднепровья (Днепропетровск);  
– Проблеми археології Подніпров'я (Дніпропетровськ)  
РАНИОН – Российская ассоциация научно-исследовательских институтов общественных наук  
СА – Советская археология (Москва)  
САИ – Свод археологических источников  
ССПК – Старожитності Степового Причорномор'я і Криму (Запоріжжя)  
ESA – Eurasia septentrionalis antiqua (Helsinki)